

# 이화소식

EWHA,  
THE FUTURE  
W/E CREATE

그대가 바라는 미래, 이화.



EWHA  
WOMANS  
UNIVERSITY

NEWS  
MAGAZINE

2022  
SUMMER  
VOL.130





## 01

ESSAY

### 지속가능한 미래를 말하다

- 더 나은 세상을 만들기 위한 이화인의 생각 : 포스트 코로나 시대의 대학 교육



## 16

ENGAGEMENT

### 공감과 포용으로 함께 걷다

- 이화를 넘어 한국의 '음악 할머니'가 되다
- 장애인의 비전을 '극복'이 아닌 '성취'로 바꾸다
- 사회 참여 단신



## 04

EDUCATION

### 교육혁신 플랫폼을 만들다

- 디지털 혁명 시대 최적의 교수-학습 수업 모델을 제시하다
- 스마트 러닝 공간으로 학습 환경을 고도화하다
- 교육 단신



## 22

EWHA SPIRIT

### 이화정신을 펼치다

- 화제의 이화인
- 이화인의 서재
- 사진으로 보는 캠퍼스 이야기
- 이화인 소식



## 10

RESEARCH

### 창의연구 생태계를 이끌다

- 세계적 수준의 성과 창출을 위한 연구 생태계를 만든다
- 세계 최고 수준의 연구로 이화를 빛낸다
- 연구 단신



## 32

DONATION

### 이화사랑을 나누다

- 기부 스토리
- 대외협력처 소식
- 후원자 명단
- 후원 신청서

발행일  
2022. 06. 21

발행인  
김은미

편집인  
배현아

발행처  
이화여자대학교

제작  
홍보실

주소  
서울특별시  
서대문구  
이화여대길 52

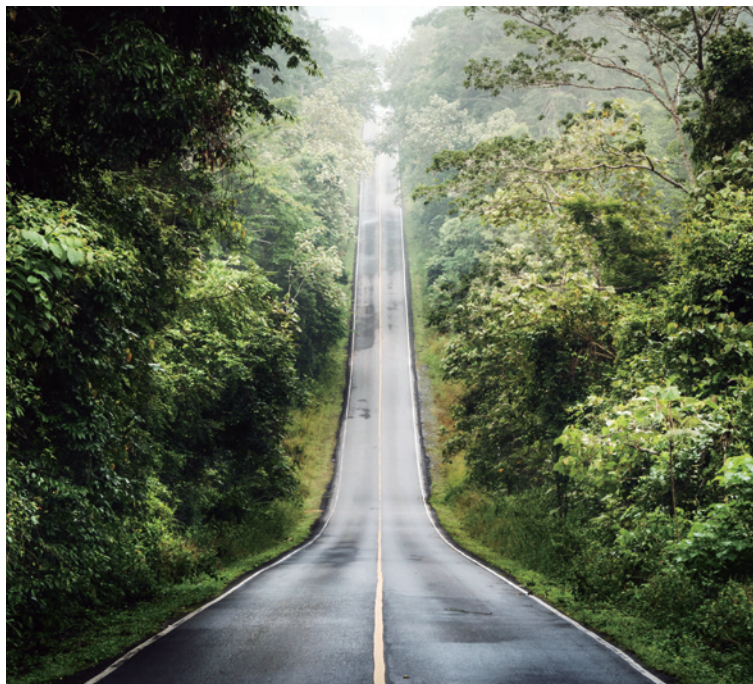
전화  
02-3277-3693

팩스  
02-364-8011

홈페이지  
www.ewha.ac.kr

이메일  
imewha@ewha.ac.kr

기획 & 디자인  
프로스트아이디어  
02-544-4811



## 우리는 지금 어디에 서 있나?

도무지 끝날 것 같지 않던 터널, 이제 어스름하게 출구의 빛이 감돈다.  
 긴 팬데믹의 터널이 끝나면 우리는 과연 이전의 삶으로 돌아갈 것인가?  
 수많은 전문가와 학자들이 결코 그렇지 않으리라고 입을 모았다.  
 2년여의 시간 동안 낯설고 불편했던 일들이 오히려 더 익숙하고 편리하게 느껴진다.  
 강의실에 오가는 시간을 아껴 다른 일을 할 수 있고, 강의를 듣다 놓친 부분도 반복해서 들을 수 있다.  
 평상시라면 초빙하기 어려웠을 해외 학자들도 웨비나로 열리는 포럼에는 초대하기 수월해졌고,  
 관심 있는 해외 컨퍼런스도 신청만 하면 누구나 참여해 들을 수 있게 됐다.  
 문명사적 대변환이라 불리는 기술 혁명과 더불어 팬데믹의 거대한 태풍에 떠밀려 어느덧  
 우리가 서 있는 곳은 현실 세계의 확장인 메타버스의 문 앞이다.

## 대변혁의 시대, 고등교육은?

포스트 코로나 시대의 대학 교육은 어디로 가야 할까?  
전 세계 대학들이 디지털 변혁과 초세계화, 온라인으로도 학위를 이수할 수 있는  
대안 플랫폼의 출현, 팬데믹 등 메가트렌드의 영향을 받고 있다.  
몇 번의 검색만으로 원하는 거의 모든 정보를 얻을 수 있는 시대,  
학교에서 배운 지식으로 평생의 업을 이어 가던 시대는 일찌감치 저물었다.  
대학들은 고민이 깊다.





## 교육의 본질은 관계다

이화는 136년의 역사를 헤쳐 온 경험과 지혜를 모아  
이 시대 최적의 교육 해법을 찾고자 신발끈을 동여맸다.  
디지털 혁명 시대의 교수-학습 인프라 혁신을 선도하고자  
이화 고유의 'THE BEST' 수업 모델을 구축하고 2022학년도 1학기, 시범 운영을 실시했다.  
효율성을 앞세우고 지식을 전달하는 것은 이 시대 대학 교육의 목표가 아니다.  
반짝이는 '지성'과 '지성'이 만나 교류하고 토론하며 더 큰 확장을 이루는 것,  
결국 교육의 본질은 '관계'에 있다.

**이제 대학은 창의적 지식 생태계의 허브가 되어 하고,  
이화는 그 모든 준비를 마쳤다. Here we go!**



왼쪽부터,  
최성희 교수(영어영문학부)  
이종원 교수(사회과교육과)

# 디지털 혁명 시대 최적의 교수-학습 수업 모델을 제시하다

## 학습자의 자기주도적 학습을 지원하는 THE BEST 수업 모델

‘THE BEST’ 수업 모델은 지난 2년간 대면·비대면 방식으로 수업을 운영하며 쌓아 온 경험과 축적된 데이터를 바탕으로 이화의 미션과 비전에 기반해 THE 인재(주도하는 인재, 지혜로운 인재, 실천하는 인재)를 양성하기 위한 첫걸음이다.

‘BEST’는  
‘Best quality content (양질의 교육과정 설계)’,  
‘Environmental flexibility (유연한 학습공간)’,  
‘Self-directed learning (학습자 자기주도학습)’,  
‘Technology-enhanced (테크놀로지 기반)’의 의미를 지닌다.



“대면과 비대면을 아우르는 융합수업 형태가 우리의 현 상황을 상징적으로 보여 주고 있습니다. 우리는 새로운 기술 환경의 효율성을 취하되, 어느새 낯설어진 아날로그적 삶의 감각을 회복해야 하는 중대한 기로에 서 있습니다. 융합수업은 온라인과 오프라인 사이에서 균형과 조화를 추구하는 수업 형태라고 생각합니다.”

**최성희 교수**  
(영어영문학부)

코로나19 팬데믹은 교육 현장에서의 디지털 환경을 급속도로 확산시켰으며, 교수자와 학습자의 생각과 역할에도 많은 변화를 가져왔다. 본교는 이와 같은 디지털 혁명 시대의 교수-학습 인프라 혁신을 선도하고자 이화 고유의 ‘THE BEST’ 수업 모델을 구축하고, 2022학년도 1학기에 250여 개 수업에서 시범 운영을 실시했다.

‘THE BEST’는 양질의 교육과정 설계와 디지털 테크놀로지를 기반으로 학습자의 자기주도적 학습을 지원하는 수업 모델로, 대면·융합·원격의 세 가지 수업 형태로 구성된다. 이들 중 융합수업은 이번에 새롭게 시도되는 수업 모델로, 온라인 개념학습과 오프라인 적용학습을 연계해 학습 성찰 및 전이가 효과적으로 이루어질 수 있도록 설계된 것이 주요 특징이다. 2022-1학기 융합수업으로 ‘퍼포먼스 인문학 : 제의, 놀이, 연극’과 ‘생활과 지리 - 현대사회의 인문지리학’을 각각 진행한 최성희(영어영문학부), 이종원(사회과교육과) 교수를 만나 한 학기 동안의 융합수업 운영 경험을 나누었다.

### Q. 융합수업에서 온라인 개념학습과 오프라인 적용학습은 각각 어떻게 이루어지나?

**이종원 교수** — 동영상 강의로 진행되는 개념학습과 강의실에서 대면으로 이루어지는 적용학습을 1:1의 세트 구성해 1주일 단위로 반복한다. 학기 전체로는 약 14개의 주제를 개념과 적용의 패키지로 다룬다. 개념적으로 명확한 내용, 교과서적인 내용들은 사전에 온라인으로 익히도록 하고, 학생들과 만나서는 이를 실제 현상이나 사례에 적용해 보는 시간을 갖는 것이다.

**최성희 교수** — 지난 학기까지 100% 원격수업으로 진행하며 느꼈던 한계와 갈등을 보완하고자 융합수업을 개설했다. 이번 학기에는 적용학습을 총 6회로 설계해 보았고, 앞으로는 이론을 좀 더 세분화하고 이와 매칭되는 적용학습을 더 개발해서 개념과 적용 세트 수업의 횟수를 더 늘려나갈 계획이다.

### Q. 온라인 강의로 진행되는 개념학습의 효과는 어떤가?

**최성희 교수** — 동영상 강의는 사전에 계획한 학습목표에 집중해서 시간을 최대한 효율적으로 사용하는 장점이 있다. 실시간 수업은 현장의 분위기에 의해 즉흥적인 궤도 변화



“융합수업만 놓고 본다면, 대학에서의 강의 능력이 ‘자신이 알고 있는 내용을 영상으로 표현하는 능력’과, ‘강의 내용을 학생 활동으로 구성할 수 있는 능력’으로 분화하고 있는 것이 아닌가 하는 생각이 듭니다.”

**이종원 교수**  
(사회과교육과)

가 이뤄지거나 예정된 진도를 못 나가기도 한다. 하지만 계획대로 짜여진 수업이 더 교육적이라고 말하긴 어렵다. 동영상 강의는 학습자의 입장에서 시간과 장소의 제약을 넘을 수 있고, 반복 시청이 가능한 ‘효율성’이 강조되는 수업 형태라고 말할 수 있다.

**이종원 교수** — 단 한 번의 수업만 가능하다고 전제한다면 대면수업이 더 효과적이라고 말하겠다. 동영상은 5분 이상 흥미를 유지하는 것이 어렵다. 학생들이 흥미를 유지할 수 있도록 하나의 강의를 3~4개 정도의 질문과 설명으로 분할하고, 각 질문에 대해 스토리텔링 기법으로 설명하는 방식으로 동영상 강의를 제작하고 있다.

**최성희 교수** — 초반에는 비대면의 한계를 테크놀로지로 보완해야 한다는 부담이 있었는데, 학기를 거듭할수록 테크놀로지는 좋은 수업의 보조적 수단일 뿐 결정적 요소는 아니라는 당연한 사실을 점점 더 느끼고 있다. 시청각적 업그레이드보다는 강의 내용 자체를 연구하는 데 더 많은 시간과 노력을 기울이게 된다.

**Q. 적용수업에서는 학습자의 자기주도성을 강조한다.**

**학생들의 반응은 어떤가?**

**최성희 교수** — 사실 학습자 주도적 학습은 새로운 개념이 아니다. 가장 오래된 교수법 중 하나인 소크라테스 문답법처럼 문답과 토론을 통해 학생 스스로가 답을 찾아가도록 하는 강의법이다. 교수는 답을 주는 사람이 아닌 질문하는 사람이 되어야 한다. 학생들의 반응은 대체로 긍정적이다. 앎과 삶을 연결하는 응용실습을 통해 자기결정성, 자기효능감 같은 ‘임파워먼트’를 경험할 수 있었다는 의견이 많았다.

**이종원 교수** — 학생들에게 수업에 가장 기대하는 바를 물었더니 ‘대학다운 수업, 즐거운 수업’이라는 대답이 많았다. 학생들이 주도적으로 즐겁게 참여할 수밖에 없는 활동을 제시하려고 노력한다. 자유롭게 의견을 제시하는 분위기가 한 번 조성되면, 학생들은 교수자의 개입 없이도 활발하게 참여하는 것 같다. 적용학습을 위해 능동학습강의실 같은 교실 환경도 매우 중요하다. 학생들의 몰입과 참여에 확연한 차이를 느낀다.

**Q. 융합수업 개설을 고민하는 교수님들께 조언의 말씀 부탁드립니다.**

**최성희 교수** — 전통적 수업과 혁신적으로 달라야 한다는 생각은 오히려 장애가 될 수 있다. 결국 기본에 충실한 수업 - 강의 내용이 학생들의 관심과 접목될 수 있도록 지속적으로 보강하고, 최근의 구체적 사례를 발견하고, 학생들과 적극적으로 소통하는 것 - 이 형태와 상관없이 모든 수업에 있어 성공의 열쇠라고 생각한다.

**이종원 교수** — 모든 수업이 융합수업에 적합한 것은 아니다. 대면수업이 적합하거나, 또는 100% 원격을 통해 동시에 많은 학생들이 접속하는 것이 유리한 수업도 있을 것이다. 온라인 학습 내용이 대면 수업 활동과 유기적으로 연결될 수 있는지, 대면수업의 활동이 동영상을 통해서서는 달성할 수 없는 성격인지 따져본 후 융합수업이 적합하다면 스스로 과목에 대한 규칙을 정하는 것이 좋을 것 같다.





1 능동학습강의실(교육관 B동) 2, 3, 4 유연학습 공간(신세계관 102호, 생활환경관 116호, 교육관 B동 156호)

## 스마트 러닝 공간으로 학습 환경을 고도화하다

디지털 전환에 대응하는  
교육혁신 플랫폼 구축에 박차

능동·유연학습 공간 구축과  
안전하고 편리한 도서관 인프라 개선

교육혁신센터는 이화 고유의 교육모델 ‘THE BEST’ 시범 운영과 더불어 온·오프라인 융합수업을 효과적으로 지원하는 능동학습강의실, 학습자 중심의 유연학습 공간을 구축하는 등 교육환경 개선 사업도 지속적으로 추진하고 있다. 능동학습강의실(ALC, 가변형)은 학습자 주도의 다양한 학습 경험과 지식 구성이 가능하도록 구성된 공간으로, 특히 교육혁신센터는 THE BEST 수업 지원을 위해 온라인과 오프라인의 융합, 개념학습과 적용학습의 융합 등이 효율적으로 이루어질 수 있도록 하는 데 중점을 두었다. 이번 학기에는 3개의 ALC(Active Learning Classroom) 강의실과 7개의 가변형 강의실(Flexible Classroom)이 문을 열었으며, 2개의 기존 ALC 강의실도 고도화 작업을 통해 더욱 스마트한 환경으로 변신했다. 유연학습 공간은 학습자의 필요에 따라 다양하게 활용할 수 있는 공간으로, 이번 학기 이화·신세계관, 생활환경관, 교육관 B동 등 3개 공간이 새롭게 문을 열었다. 이번에 오픈한 유연학습 공간은 개인 스마트 미디어를 활용해 비대면수업에 참여하거나 개인학습을 진행할 수 있는 1인 학습 공간, 간단한 팀 프로젝트를 하거나 쉴 수 있는 휴식 공간, 바테이블 공간 등으로 구성하여 개인이 필요에 따라 선택해 사용할 수 있도록 했다.

정보통신처는 ECC 지하 2층에 위치한 컴퓨터 개방실습실을 정비해 온라인 학습공간으로 활용 가능하게 재구성했다. 컴퓨터 좌석에는 27인치 모니터와 고사양의 PC를 배치하고 기존 대비 큰 책상과 개별 칸막이, 책상별 조명을 설치하는 등 1인당 사용 공간을 확대했고, 노트북 사용자 전용 좌석도 마련했다.

중앙도서관은 2018년 창의학습실 도입, 2020년 문학자료 이용 환경 개선에 이어 이번에 사회과학 자료 이용 환경을 개선했다. 독립형 캐럴, 어메니티 허브, 스마트 라운지 소파 등 개인 간 거리가 충분히 확보되고 개별 학습 및 미디어 활용이 가능한 다양한 형태의 열람석을 비치했다. 조망 공간에는 개인 열람석, 서가 주변에는 개방형 대형 테이블을 배치하는 등 타인에게 방해 받지 않고 연구·학습과 협업·소통이 가능한 공간으로 조성했다.

## 창립 136주년 기념식 개최

장기근속 교직원 표창, 자랑스러운 이화인상, 이화학술상 등 시상



이화 창립 136주년 기념식이 5월 31일(화) 오전 10시 대강당에서 개최됐다. 팬데믹 이후 3년 만에 대면 행사로 개최된 이날 기념식에는 장명수 이사장, 김은미 총장, 남상택 총동창회장 및 전임 총장 등 주요 내빈과 세계 30여 개국 대사, 전·현직 국회의원, 근속 교직원 등 500여 명이 참석해 한국 최초의 여성 교육기관으로 시작해 최고의 고등교육 기관으로 성장한 이화의 창립을 축하했다.

김은미 총장은 기념식사를 통해 ‘지속가능 사회를 선도하는 창의·혁신 플랫폼’의 비전

하에 연구중심대학 활성화, 이화 교육의 혁신, 학생 지원 강화, 행정 효율화 및 재정 건전성 강화, 이화 문화 확산의 5대 목표를 달성하기 위해 기울인 노력과 성과를 밝혔다. 김 총장은 136년 이화 역사의 의미를 강조하며, 이러한 발자취를 기록하고 세계에 공유하기 위해 학당 설립 초기부터 현재까지의 관련 자료를 집대성하는 창립 150주년 기념사업 추진을 선언했다. 기념식사에 이어 윤석희 교사(이화·금란중학교), Brendan M. Howe 교수(국제학과), 김지연 직원(대외협력팀)이 30년·20년·10년 근속 교직원 141명을 대표해 표창을 받았으며, 한국 최초 장애인 여의사 황연대 동창과 국내 1세대 피아니스트 장혜원 명예교수가 제20회 ‘자랑스러운 이화인상’을 수상했다. 또한 제18회 ‘이화학술상’ 수상자인 불어불문학과 송기정 교수와 생명과학과 오구택 교수에 대한 시상도 진행됐다.

## ‘인공지능 융합혁신 인재양성 사업’ 선정

4년간 사업비 지원

인공지능(AI) 융합 석·박사 실무인재 양성

본교는 과학기술정보통신부에서 주관하는 ‘2022년 인공지능 융합 혁신 인재양성 사업’에 선정됐다. 이로써 향후 4년간 사업비를 지원받아 인공지능(AI) 융합인재 육성과 연구역량 확보에 박차를 가하게 된다. 이번 선정으로 본교는 일반대학원 인공지능·소프트웨어학부 내에 ‘인공지능융합전공’을 신설하고 올해 2학기부터 신입생을 교육한다. 인공지능융합전공은 4차 산업혁명 시대의 핵심 기술인 인공지능을 다양한 도메인에 융합할 수 있는 인재 육성과 인공지능 융합 연구

를 위한 역량 확보를 목표로 한다. 인공지능, 컴퓨터공학, 전자공학, 사이버보안, 휴먼기계바이오공학, 의학, 경영학, 생명공학, 통계학 전공에서 28명의 교수와 국내 31개, 해외 3개 등 총 34개의 기업 그리고 이화의료원이 참여한다. 이대목동병원과 이대서울병원 2개의 대학병원을 갖추고 있는 본교는 그동안 의과대학을 비롯한 생명과학, 휴먼기계바이오공학 등 다양한 학과에서 이들 병원과 인공지능 융합연구 및 산학협력을 활발히 진행해 왔기에 향후 시너지 효과가 예상된다. 연구책임자인 컴퓨터공학전공 최병주 교수는 “인공지능융합전공은 컴퓨터 비전공자도 AI 융합 프로그램에 접근할 수 있는 토대를 제안했다는 점에서 큰 의미를 갖는다”며 또한 “산업계에서 필요한 인재와 학계에서 배출하는 인재와의 격차 해소에 기여할 수 있을 것으로 생각한다”고 말했다.





## 이화 세이프 캠퍼스 (Ewha Safe Campus) 구축

### 원스톱으로 대응하는 체계적이고 안전한 '이화 세이프 캠퍼스'

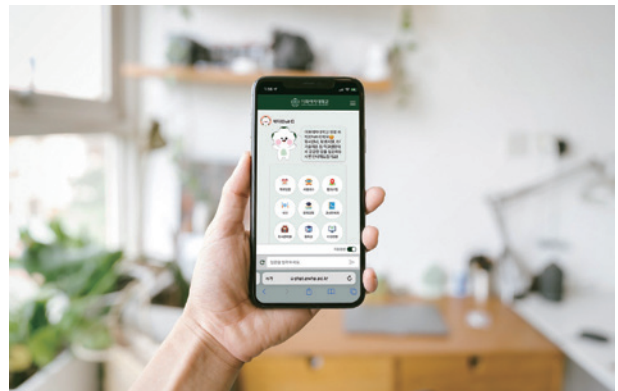
본교는 2022-1학기 본격 대면수업 시행을 앞두고 코로나19 진단 검사소인 '이화 세이프 스테이션'을 학생문화관 옆에 설치했다. 3월 개강을 맞아 안전한 캠퍼스를

만들기 위한 '이화 세이프 캠퍼스' 시스템의 일환으로, 이화 캠퍼스에서 생활하는 모든 이화 구성원은 누구나 비용 없이 선제적이고 일상적으로 검사를 받을 수 있다. '일상회복준비위원회'의 분석과 대응으로 안전한 캠퍼스 구축에 만전을 기해온 본교는 작년 12월부터 질병검사 전문기관 (재)씨젠의료재단과 이화 세이프 캠퍼스 구축에 대한 논의를 시작했다. 이러한 선제적 노력을 바탕으로 2월 17일(목) (재)씨젠의료재단과 기부협약을 맺고 10만 회 분량의 진단검사 시약 및 제반 비용을 현물로 기부 받았다. ECC 이삼봉홀에서 개최된 '(재)씨젠의료재단 코로나19 진단검사 현물기부식'에서 김은미 총장은 "씨젠의료재단이 코로나19 진단키트와 검사소 지원을 신속하게 현실화해 주셔서 일상회복을 기원하는 모든 이화인들에게 큰 힘이 되었다"고 감사를 전했다. 원스톱으로 대응하는 체계적이고 안전한 이화 세이프 스테이션 시스템 구축은 선도적 코로나19 대학형 안전관리 모델로서 주목받고 있다. 또한, 구성원이 자발적으로 참여하는 선제적이고 일상적인 검사를 통해 안전한 캠퍼스 문화를 만들고 확산할 것으로 기대된다.

## 인공지능 기술 기반 챗봇 서비스 구축

### 대학생활 안내, 교내 사이트 연계를 통한 정보 제공

정보통신처는 각종 업무 환경에 대한 디지털 전환 요구에 대응하고, 행정 품질 및 업무 효율성 향상을 도모하기 위해 작년 9월부터 6개월간 '챗봇 서비스 구축 사업'을 추진, 2월 16일(수) 인공지능 기술 기반 챗봇 서비스(<https://chat.ewha.ac.kr>)를 오픈했다. 새로이 구축된 챗봇 서비스는 학적·수강신청·성적·등록·졸업 등 학사안내 콘텐츠 제공, 학생활동·장학·IT기술지원 등 대학생활 안내, 유레카·도서관·사이버캠퍼스·THE포트폴리오 등 교내 사이트 연계를 통한 정보 제공 등의 서비스를 포함하고 있다. 또한 사용자 편의를 고려해 주요 키워드 입력 시 질의문이 자동으로 완성되는 기능, 쿼리메뉴와 색상테마 설정 등을 제공하며 금주의 시간표, 오늘의 날씨 등을 그리팅 메시지로 제공한다. 정보통신처는 서비스 구축 단계인 지난 11월 교내 구성원의 참여를 유도하고자 챗봇 네이밍 공모전을 진행했으며, 온라인 투표와 심사를 통해 챗봇 캐릭터 '채티(Chat-E)'를 선정했다. 올해 1월에는 학생들이 참여하는 베타테스트를 진행하여 챗봇 답변의 정확도를 높이는 과정도 거쳤다. 또한 UI 디자인 설계 시에도 이화그린을 적용하는 등 이화의 정체성을 담기 위해 노력했다.



# 세계적 수준의 성과 창출을 위한 연구 생태계를 만든다

Ewha Frontier 10-10 사업,  
1차 연도 5개 사업단 우선 선정

RESEARCH

INSPIRING EWHA



‘Ewha Frontier 10-10 사업’이 본격 돛을 올렸다. Ewha Frontier 10-10 사업은 학교 발전계획 ‘Ewha Vision 2030+’의 주요 목표인 ‘세계적 수준의 성과 창출을 위한 창의 연구 생태계 조성’의 핵심 과제로, 선정된 교내 20개 사업단은 향후 3년간 각 20~50억 원 규모의 사업비를 지원받게 된다. 국제경쟁력을 갖춘 ‘선도분야’와 미래 유망 ‘도전 분야’에 우선 선정된 5개 사업단의 단장들을 만나 각 사업단의 연구 비전과 이화에 부 임하게 될 해외 석학들에 대한 소개를 들었다.



“2050년도에 탄소중립을 달성하기 위해서는 이산화탄소를 직접 흡수하고, 이를 인공 광합성 등을 통해 고부가물질로 전환하는 이산화탄소 포집 및 변환기술(CCUS) 분야의 혁신적인 발전이 필요합니다.”

**김우재 교수**  
(엘텍공과대학 화공신소재공학전공)

선도분야

**저탄소·그린에너지 화학공정 선도연구 사업단**

엘텍공과대학 화공신소재공학전공 김우재 교수가 이끄는 ‘저탄소·그린에너지 화학 공정 선도연구 사업단’은 탄소중립 융합연구의 질적 우수성을 획기적으로 제고하고, 미래 이화를 대표할 수 있는 탄소중립 연구의 글로벌 선도 그룹이 되고자 하는 비전을 밝혔다. 2050 탄소중립 목표 달성을 위해서는 에너지, 산업, 교통 등 전 분야에 걸쳐 적극적인 저탄소·그린에너지화가 필요하다. 본교 화공신소재공학전공은 태양광, 그린수소 등 친환경 에너지 개발, 저탄소 화학공정 및 친환경 신소재 개발, 전기차, 수소연료전지차 개발 등 6개 분야에서 국내 최고 수준의 연구력을 보유하고 있다. 탄소 중립 연구의 핵심인 탄소포집저장(CCS) 분야 국내 전문가가 부재한 상황에서 이번에 탄소포집저장 이론 모델링의 석학인 황경순 교수를 영입함으로써 CCUS·저탄소·그린 에너지 등 관련 탄소중립 융합연구의 질적 우수성을 극대화할 계획이다.



**황경순 교수**  
The University of Texas at Austin  
탄소포집저장 이론 모델링

선도분야

**양자물질 우수연구단**



“이번에 합류하는 5명의 석학들은 각각 반도체물리(실험), 나노물리(실험), 에너지물리(이론), 응집물질물리(이론), 생물물리(실험) 전문 분야 연구에 특화돼 있으며, 기술이전과 창업 등 산학협력에도 강점을 가지고 있습니다.”

**조윌렬 교수**  
(자연과학대학 물리학과)

자연과학대학 물리학과 조윌렬 교수가 이끄는 ‘양자물질 우수연구단’은 4차 산업시대에 발전 가능성이 높은 7개 분야에 주목해 연구 역량을 강화하겠다는 계획을 밝혔다. 사업단이 주목하는 유망 분야는 ①나노광학 및 양자메타물질 ②신재생에너지 ③차세대 반도체 및 지능형 소자 ④양자컴퓨터 ⑤나노 바이오 및 생물물리학 ⑥응집물리이론 ⑦중력파와 양자중력이다. 양자물질 우수연구단은 이번에 영입되는 5명의 석학들이 국내 교류가 미흡한 유럽 선진기관과의 협력 증진, 각 분야를 선도하는 돌파기술 제안 등 본교 연구 역량의 질적 수준 제고에 크게 기여할 것으로 기대한다고 밝혔다.



**Eleanor Campbell 교수**  
University of Edinburgh  
나노물리(실험)



**김은아 교수**  
Cornell University  
응집물질물리(이론)



**Aron Walsh 교수**  
Imperial College of London  
에너지물리(이론)



**주철민 교수**  
Technical University of Delft  
생물물리(실험)



“감염병의 기초 연구부터 백신 및 치료제 개발, 임상 연구까지 포괄하는 연구단이 국내에 구성된 사례가 없기 때문에 약학대학의 이러한 시도가 본교 발전에 큰 이니셔티브가 될 것이라고 생각합니다.”

**이혁진 교수**  
(약학대학 약학과)

**감염병 치료 및 대응 연구센터**

선도분야

약학대학 약학과는 ‘포스트 코로나 시대 감염병에 대응하는 융합 약학’을 모토로, 감염병 조절의 전 주기에 해당하는 연구단을 구축한다. 기후변화 및 세계화에 따라 감염병이 단순한 지역감염으로 끝나지 않고 전 세계적인 팬데믹을 초래하는 상황에서, 적절한 치료 및 대응 방법을 확보하기 위해서는 감염병의 전 주기에 해당하는 연구를 진행하는 것이 필요하다는 것이 사업단장 이혁진 교수의 설명이다. 사업단의 세부 연구 분야는 ①감염병 백신 개발 ②감염병 치료제 개발 ③진단·독성·유효성 평가 ④감염병 타겟 및 기전 연구 ⑤임상 분석 및 통계 과학을 포함한다. 감염병 치료 및 대응 연구센터 사업단은 나노 의약품 분야 국내 최고 권위자로 차세대 합성 및 바이오 의약품 개발을 주도해 나갈 석학을 영입했으며, 현재 임용 막바지 단계에 있다.



“국내 대학 최상위권인 본교 교육학과는 그동안 축적된 교육·연구 역량을 바탕으로, 이번엔 초빙하는 해외 석학들과의 협업을 통해 국제적인 연구 네트워크를 더욱 강화하고자 합니다.”

**김안나 교수**  
(사범대학 교육학과)

**디지털 사회의 미래교육 전문가 양성 사업단**

도전분야

정보통신과 인공지능기술의 급속한 발전에 따라 교육 시스템의 혁신적 변화가 시급해졌다. 사범대학 교육학과 김안나 교수를 단장으로 하는 ‘디지털 사회의 미래교육 전문가 양성 사업단’은 인공지능기술 친화적인 디지털 사회의 교육혁신 역량을 갖춘 미래교육 전문가 양성을 비전으로 설정하고, 최고 수준의 교육·연구 시스템 혁신, 실제 교육문제를 해결하는 실용적 연구 시스템 운영, 국제협력에 기반한 글로벌 교육·연구 네트워크 구축의 목표를 수립했다. 사업단은 긍정심리학과 자기결정이론의 대가인 Richard Ryan 교수와 비교국제개발교육 분야의 전문가인 변수용 교수를 영입했다.



**Richard Ryan 교수**  
Australian Catholic University  
긍정심리학, 자기결정이론



**변수용 교수**  
Pennsylvania State University  
교육사회학과 비교교육



“XR(extended Reality) Lab을 구축하고, 국내외 우수학자들과 공동연구 및 네트워킹을 지속적으로 추진할 계획입니다.”

**이혜은 교수**  
(사회과학대학 커뮤니케이션·미디어학부)

**메타버스 기반의 커뮤니케이션 융합연구 플랫폼**

도전분야

급속도로 발전하는 기술과 팬데믹으로 인한 비대면 환경의 도래는 미디어 환경을 메타버스 중심의 확장 현실 생태계로 이끌어가고 있다. 사회과학대학 커뮤니케이션·미디어학부 이혜은 교수가 이끄는 ‘메타버스 기반의 커뮤니케이션 융합연구 플랫폼’ 사업단은 메타버스가 가져올 사회적 변화를 면밀히 관찰하고, 문제점을 도출하며, 그에 따른 해결 방향을 제시하는 역할을 하고자 ‘메타버스 시대를 선도하는 국내 최고의 커뮤니케이션 미디어 관련 교육 및 연구기관으로 자리매김’하는 것을 비전으로 제시했다. 메타버스 연구는 미디어 이용과 관련해 수집된 빅데이터를 체계적으로 분석, 의미 있는 통찰력을 제공해야 하므로 첨단 기술 지원이 필수적이다. 사업단은 해외의 관련 분야 연구소를 이끌고 있는 석학들과 디지털 저널리즘 분야에서 활발한 연구 활동을 펼치고 있는 석학을 영입했으며, 현재 채용 절차를 진행 중이다.



왼쪽부터 송기정, 오구택 교수

## 세계 최고 수준의 연구로 이화를 빛내다

**송기정·오구택 교수,  
제18회 이화학술상 수상  
창립 136주년 기념식에서 시상**

5월 31일 진행된 창립 136주년 기념식에서 인문과학대학 불어불문학과 송기정 교수, 자연과학대학 생명과학과(대학원) 오구택 교수가 각각 이화학술상을 수상했다. 이화학술상은 본교 교수 중 탁월한 연구 성과를 통해 학문 및 학교 발전에 크게 기여한 교원에게 평생 1회에 한하여 수여되며 올해로 18회째를 맞는다. 수상자는 소속 기관장의 추천과 교원 포상위원회의 심사를 거쳐 최종 선정된다.

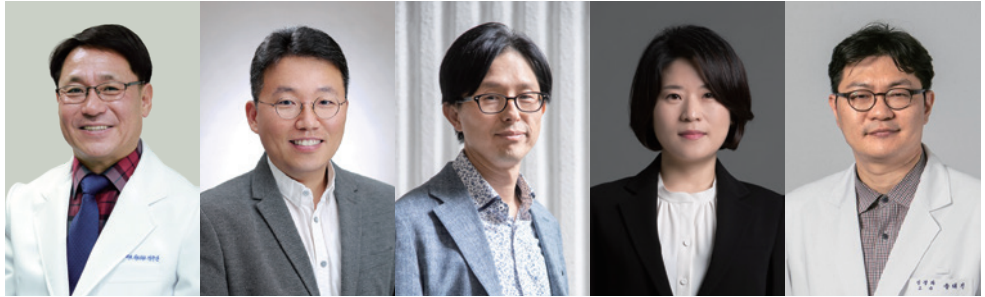
불어불문학과 송기정 교수는 1980년 본교 불문학과를 졸업하고 프랑스 파리 3대학에서 석·박사 학위를 받은 국내 최고의 프랑스 문학 전문가이다. 프랑스 문학과 관련하여 역사 및 젠더 등의 광범위한 방법론을 넓고 깊이 있게 연구했으며 활발한 활동을 통해 인문학 진흥 프로그램 활성화와 인문학 대중화에 크게 기여했다. 또한 프랑스 문학 연구 및 번역, 교육에 헌신하며 연구자들에게 중요한 학술자료를 제공하는 데 공헌했다. 이화여대 기호학연구소장, 이화인문과학원장 등을 역임했으며 2005년 강의 우수교원으로 선정됐다. 2016년에는 교육부 인문학진흥 유공 표창을 수상했다. 송기정 교수는 “한없이 부족한 제게 과분한 상을 주신 이화에 감사드리며, 인문학이라는 외로운 학문의 길을 가는 모든 분께 이 영광을 돌린다”라고 말했다.

생명과학과 오구택 교수는 1987년 서울대 수의학과를 졸업하고 동 대학원에서 석·박사 학위를 받은 분자발생유전학 분야의 세계적 권위자이다. 한국연구재단 리더연구자로 2012년부터 연이어 선정되고 SCI 학술지인 ‘생화학분자생물학 리포트(BMB reports)’, ‘분자와 세포(Molecules and Cells)’ 편집위원으로 활동하는 등 최고 수준의 연구 능력을 입증했다. 2006년부터 이화여대 연구비 우수교원으로 11차례 선정되었고, 국가과학기술자문회의, 과기정통부 바이오특별위원회 등 여러 국가기관의 위원으로 봉사하며 국가 과학기술 발전을 위해 노력했다. 과학기술우수논문상(2010), 과학기술정보통신부 장관 표창(2017) 등을 수상한 바 있다. 오구택 교수는 “생명과학분야에서 세계 최고 수준의 학자들과 경쟁할 수 있도록 기반 시설과 환경을 마련해 주신 이화여대 구성원 여러분과 학과 동료 교수님들 덕분에 영광스러운 자리에 오게 되어 깊은 감사를 드린다”고 말했다.

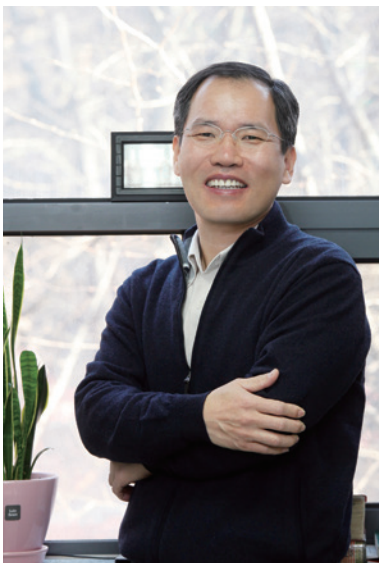
## 교내석좌교수, 이화펠로우, 신진 이화펠로우 선정

### 오구택, 정익중, 김동하, 손아정, 송태진 교수

왕성한 연구 활동과 탁월한 성과를 통해 이화의 위상을 높이고 있는 이화 교원을 선정해 연구 및 학문 활동을 지원하고 있는 본교는 올해 ‘교내석좌교수’에 생명과학과 오구택 교수, ‘이화펠로우’에 사회복지학과 정익중 교수, 화학·나노과학전공 김동하 교수, 환경공학전공 손아정 교수를, 그리고 ‘신진



이화펠로우’에 의학과 송태진 교수를 선정했다. 본교는 2005년부터 매해 학문적 성과가 탁월하고 인격과 덕망이 높은 국내외 학자를 교내석좌교수로 선정, 3년간 연구 활동을 지원해 오고 있다. 약학과 류인균 교수, 물리학과 안드레아스 하인리히 교수, 화학·나노과학전공 윤주영 교수, 화학·나노과학전공 남원우 교수에 이어 올해 오구택 교수가 교내석좌교수로 선정되어 다양한 연구 활동을 지원받게 된다. ‘이화펠로우’란 본교 임용 기간 최소 5년 이상인 교수 가운데 최근 5년간 국제 A급 이상(인문사회계열) 또는 국제 특A급 이상(자연계열) 논문을 다수 발표하거나 탁월한 연구 실적을 거둔 교수에게 3년 동안 연구장려금을 통해 연구 및 학문 활동을 지원하는 제도로 올해 사회복지학과 정익중 교수, 화학·나노과학전공 김동하 교수, 환경공학전공 손아정 교수가 새로이 이름을 올렸다. ‘신진 이화펠로우’는 본교 조교수 및 부교수를 대상으로 하며 자격 요건은 이화펠로우와 동일하다. 올해는 의학과 송태진 교수가 신진 이화펠로우에 선정됐다.



## 강상원 교수, 혈관질환 치료 신약 개발로 180억 원 투자 유치

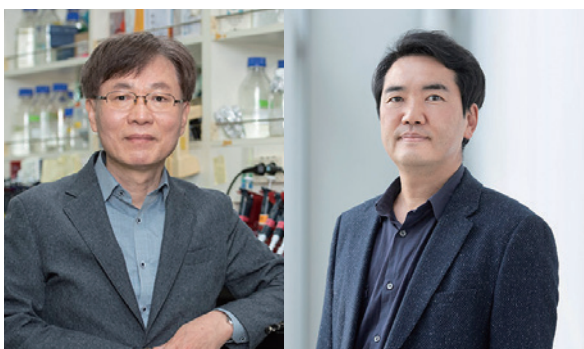
### 희귀혈관질환 폐동맥 고혈압 초기 타깃 치료제로 주목받아

교원창업 기업인 ‘바스테라(Vasthera)’가 혈관질환 치료 신약 개발로 55억 원을 투자 받은 지 2년 만에 180억 원을 재유치하며 다시 한번 경쟁력을 인정받았다. 이는 본교 교원창업 역사가 시작된 이래 역대 최대 규모의 투자 유치이다. 바스테라는 생명과학 전공 강상원 교수가 혈관 및 암 치료 분야에서 레독스 신호전달(Redox Signaling)에 대한 연구 결과를 바탕으로 한 특허를 이전해 오면서 2018년 2월 설립한 교원창업 기업으로, 심혈관 질환 및 암을 치료할 수 있는 혁신형 신약(First-in-class) 개발을 목표로 하고 있다. 강상원 교수는 “레독스 신호전달은 활성산소가 세포 내에서 정상적으로 작동하는 신호전달이라는 것을 밝힌 새로운 메커니즘으로, 알려진 지 20여 년밖에 안

된 역사가 짧은 영역”이라며 “바스테라는 레독스 신호전달을 타깃으로 신약을 개발하는 선두그룹으로서, 혈관 및 암 질환에서 레독스 신호전달에 관여하는 효소 기능을 잃어버리는 것이 질병으로 이어지며, 이를 복구해 질병을 치료할 수 있다는 것을 밝혔다”고 설명했다.

## 나종걸 교수 공동연구팀, 탄소저감 위한 친환경 에틸렌 대량생산 기술 개발 물분자 공급 원리 규명 통해 대량생산 기반 마련 성공

화공신소재공학전공 나종걸 교수는 서울대학교 화학부 황윤정 교수, 한국과학기술연구원 청정신기술연구본부 원다혜 박사와 공동연구로 이산화탄소를 전기화학적으로 전환시켜 석유화학 산업의 기본 물질인 에틸렌을 생산하는 기술을 개발했다. 공동연구팀은 전기화학적 이산화탄소 환원 반응 디바이스와 다중몰리 시뮬레이션을 접목하는 방식으로 에틸렌 생산량에 영향을 미치는 물 공급 원리를 규명해 친환경 에틸렌 대량생산 기술에 근접하는 성과를 이뤘다. 이산화탄소를 전기화학적으로 전환해 유용한 화합물을 얻는 기술은 신재생에너지를 통해 발전한 전기에너지를 이용할 수 있기 때문에 탄소저감과 경제성을 동시에 달성할 수 있는 매우 중요한 기술로 꼽힌다. 특히, 해당 기술은 물분자를 통해서 수소원자를 공급받기 때문에 물과 이산화탄소만 있으면 에틸렌과 같은 석유 기반의 물질들을 친환경적으로 만들 수 있다. 연구팀은 물분자 공급 원리와 역할에 대한 근본적인 해답을 얻기 위해 중수소(deuterium) 표지 물분자의 움직임을 관찰했고 양극액(anolyte)에서 멤브레인을 통해 넘어온 물분자가 환원전극에서 이산화탄소와 반응해 에틸렌을 생성한다는 것을 밝혀냈다.



## 뇌·인지과학부 연구진, 2022 뇌기능규명·조정기술개발사업 선정 스크랜튼대학 한평림, 조제원 교수 연구팀

과학기술정보통신부가 바이오 의료기술개발사업의 일환으로 추진하는 ‘2022 뇌기능규명·조정기술개발사업’에 스크랜튼대학 뇌·인지과학부 2개 사업팀이 선정됐다. 한평림 교수팀은 ‘뇌기능규명·조정기술개발사업’ 분야 과제에 선정되어 향후 3년간 16억 5천만 원을 지원받아 ‘스트레스에 의한 우울행동 및 항우울제 작용의 성별 특이적 작용기전 규명’ 연구를 수행한다. 조제원 교수팀 역시 ‘뇌기능규명·조정기술개발사업’ 분야에 선정되어 ‘인지증강 동물모델의 뉴럴마커 및 고주파 증폭 나노입자를 이용한 인지증강 뇌자극 기술개발’ 과제를 수행한다. 본교는 2009년 대학원 과정의 뇌·인지과학과를 신설하고, 2013년 뇌융합과학연구원을 개원하며, 2015년 국내 최초로 학부과정에 뇌·인지과학전공을 신설하는 등 선도적으로 뇌과학의 새 지평을 열어가고 있으며, 이번 사업 선정으로 본교 연구진의 연구 수월성을 다시 한번 입증했다.

## 박승희 교수, 한국인 최초로 지적 및 발달장애 최고 권위 학회 어워드 수상 한국 사회 지적 및 발달장애 연구 공로 인정

특수교육과 박승희 교수가 한국인 최초로 지적·발달장애 분야 최고 권위의 ‘미국 지적장애 및 발달장애 학회(AAIDD)’의 ‘2022 국제 어워드’ 수상자로 선정됐다. 박 교수는 “이번 수상을 통해 장애인을 위한 직접 서비스에 참여하거나 연구를 수행하는 전문가들과 후학들의 위상을 세계에 알리는 계기가 되고, 한국 사회가 지적장애, 발달장애인의 고유한 참여와 기여를 더 존중하고 환영하는 공동체로 성숙해가기를 기대한다”고 말했다.



# 이화를 넘어 한국의 '음악 할머니'가 되다

한국 음악계의 위상을 높이고  
클래식 인재 발굴에 기여한  
장혜원 명예교수  
(기악과 62졸, 자랑스러운 이화인상 수상)



*die  
musik*

음악 연주가로서 기량과 실력이 최고의 경지에 도달하는 것과, 음악 교육자로서 숭고한 사명과 열정으로 사회에 기여하는 것. 음악인으로서 두 가지 목표를 동시에 달성하기란 매우 드문 일일 것이나 제20회 ‘자랑스러운 이화인상’을 수상한 장혜원 명예교수는 연주자로서도 교육자로서도 탁월한 성과를 일구었다.



“세계적 음악가들과의 활발한 국제교류를 통해 우리의 음악 교육을 해외로 수출하기 위해 ‘이원문화원’을 세우고 ‘한국피아노학회’를 설립했어요. 피아니스트들의 고향집 같은 곳이에요. 이원문화원은 배꽃의 ‘이’와 장혜원의 동산 ‘원’을 쓰고 있어요. ‘이화 동산’이라는 뜻이기도 하죠. 천안의 이원문화원에는 4월이면 하얀 배꽃이 눈부시게 핍니다.”

장혜원 명예교수는 본교 음악대학에서 학사 및 석사를 받은 후 독일 프랑크푸르트 국립음대에서 한국인 최초로 최고연주자 학위를 받았다. 음악을 사랑했던 부모님은 어린 시절 잠들기 전 늘 모차르트, 베토벤 등 음악가들의 이야기를 들려주었고, 만 5세에 시작해 피아노를 운명처럼 사랑했던 그에게 독일은 꿈에 그리던 곳이었다. 당시 ‘전쟁을 겪은 나라’ 정도로밖에 알려지지 않았던 한국의 한 여학생이 학교 대표로 선발돼 오케스트라 협연을 하고 독일 TV에도 출연했다. 독일 라디오방송 스케줄표엔 빈번히 그의 연주가 포함되곤 했다. 독일에서의 유학생활은 일종의 연주생활이 되었다.

세계적 음반회사인 낙소스(Naxos)는 1980년 한국인 최초로 장혜원과 연주계약을 맺었다. 이후로 25년에 걸쳐 녹음한 바흐, 스카를라티, 하이든, 훔멜, 뵘에르네, 이베르 등 수많은 음반은 세계적 명반으로 인정받았다. 한국에 방한한 낙소스 대표가 “한국의 장혜원이 훔멜의 스페셜리스트”라고 언급해 다시 한번 주목받기도 했다. 그의 음반은 ‘캐치 미 이프 유 캔(2002)’이나 ‘투레이더(2018)’ 등 헐리우드 영화 속 명장면의 배경음악으로 사용되기도 했다. 유튜브 채널 ‘Hae Won Chang’에서 수많은 음반을 만나볼 수 있다. 이러한 여러 가지 공로를 인정받아 독일 정부가 수여하는 십자공로훈장(2010)을 받았다.

장혜원 교수는 이화에서 보낸 시절을 잔잔하게 회상했다. “2학년 때 문교부에서 주최한 전국 성인 콩쿨에서 1등상을 수상했는데, 김활란 총장님, 김옥길 선생님, 김영의 선생님이 그렇게 기뻐하실 수가 없었어요. 전교생 중 딱 2명에게 주는 전액장학금을 받게 됐죠.” 1968년에는 모교에 교수로 부임했다. 엄청난 횡수의 해외 연주와 학교 일을 병행하기가 힘들었던 기억도 있지만 ‘음악연구소(1997)’를 설립해 혼신의 열정을 쏟기도 했다. “아리랑과 천안삼거리 등 한국적 정서와 창의력을 담은 신토불이 우리의 피아노 교재를 개발했어요. 바이엘과 체르니 등 테크닉 위주의 주입식 교재밖에 없

었던 터라 신문마다 이를 대서특필했고, 1억 원이 넘게 팔렸어요. 음악계의 산학협력 제1호였죠.” 장 교수는 2011년 모든 음악인들이 최고의 영예로 여기는 대한민국예술원 회원으로 위촉됐다. 이화에서 피아노로는 김영의 선생 다음으로 위촉된 것으로 또 하나의 큰 기쁨이었다.

장 교수는 세계적 음악가들과의 활발한 국제교류를 통해 우리의 음악 교육을 해외로 수출하기 위해 더욱 큰 꿈을 품었다. 남편의 고향인 천안의 호숫가 언덕 위에 ‘이원문화원’을 세우고, 국내 최대 규모의 ‘한국피아노학회’를 설립한 것. 김옥길 선생이 작고하시기 2년 전쯤 찾아보았을 때 “너는 이제 이화의 음악 할머니뿐 아니라 우리나라의 음악 할머니가 돼라”라고 해주신 말씀이 오래도록 마음에 남았다. 독일 유학 당시 마굿간이나 폐가에

서 여름 음악 캠프가 열리던 문화에서 영향을 받아 사과 창고에 가마니를 깔고 피아노를 들였다. 세계적인 피아니스트들을 초대해서 음악 캠프를 열었더니 아시아 각국의 대표적인 음악가들과 전국의 피아니스트들이 뜨거운 열기를 가지고 모여들었다. AIPAF(ASIA International Piano Academy & Festival with Competition)는 세계적인 음악 캠프로 성장했다.

“이원문화원은 배꽃의 ‘이’와 장혜원의 동산 ‘원’을 쓰고 있어요. ‘이화 동산’이라는 뜻이기도 하죠. 천안의 이원문화원에는 4월이면 하얀 배꽃이 눈부시게 핍니다.” 장혜원 교수는 이제 삶을 정리하며 그동안 세계적 수준으로 일군 음악 프로그램과 성과들을 통해 어떻게 이화에 기여할 수 있을지 고민이 깊다고 말한다.

한국 최초의 장애인 여의사이자 장애인 인권운동가로서 평생을 헌신한 황연대 동창.

그는 장애인을 능력과 개성을 가진 하나의 주체가 아닌 동정과 시혜의 대상으로 바라보는 ‘시선의 오류’를 끊임없이 지적하며, 장애인 문제가 ‘복지적 차원’이 아닌 ‘인권 차원’에서 접근되어야 함을 우리 사회에 일깨웠다.



“인생을 살아가는 동안 누구나 고통을 겪기 마련이다. 나 역시 어린 시절 소아마비로 고생했고 지금은 치매와 싸우고 있다. 하지만 고통을 극복해낼 수 있는 의지는 인간에게 주어진 선물이다. 장애가 있었기 때문에 오히려 똑바로 서려고 노력했고, 그렇게 산 것 같다.”

2018년 평창동계패럴림픽 폐막식에서 열린 ‘황연대성취상’ 시상식은 우리가 그를 볼 수 있었던 마지막 공식 무대였다. 30년 역사를 가진 황연대성취상의 마지막 시상식이기도 했다. “인생을 살아가는 동안 누구나 고통을 겪기 마련이다. 나 역시 어린 시절 소아마비로 고생했고 지금은 치매와 싸우고 있다. 하지만 고통을 극복해낼 수 있는 의지는 인간에게 주어진 선물이다.” 이 담담한 어투는 오히려 자신의 고통뿐 아니라 수많은 장애인들의 고통을 짊어지고 함께 극복해내는 과정에서 그가 쏟아야 했던 눈물 의 양을 가늠하게 했다.

패럴림픽에서 국적이거나 성적에 상관없이 장애를 극복하려는 의지와 도전 정신을 가장 잘 보여준 남녀 선수 각 1명에게 시상하는 황연대성취상은 지난 30여 년간 수많은 장애인에게 도전과 용기의 상징이었다. 이 상이 제정된 1988년은 국제올림픽위원회(IOC)와 국제패럴림픽위원회(IPC)가 처음으로 올림픽과 패럴림픽을 한곳에서 개최한 해였다. 이 뜻깊은 행사에 의미 있는 일을 하고 싶었던 황연대 동창은 당시 국내 언론으로부터 수상한 ‘오늘의 여성상’ 상금을 IPC에 쾌척했고, 이를 계기로 ‘황연대극복상’이 만들어졌다. 이후 2008년 베이징올림픽 때 상의 명칭이 ‘황연대극복상’에서 ‘황연대성취상’으로 변경됐다. 장애인의 비전을 ‘극복’이 아닌 ‘성취’로 달리 보게 됐음에 따른 결과였다.

그는 세 살 때 소아마비를 앓았고, 일본인 교장에게서 장애를 이유로 소학교 입학을 거절당한 아픔이 있다. 그럼에도 장애를 이유로 숨지 않았던 것은 끝없이 용기를 줬던 아버지 덕분이었다. 장애가 있는 자식을 집안의 수치로 여겼던 당시 분위기와 달리 아버지는 손님이 오면 일부러 과일 심부름을 시켰다. 찢뚱거리며 쟁반을 들고 가면 손님들에게 “우리집 만딸인데 세 살 때 소아마비에 걸렸다”고 당당하게 소개했다. 피를 보지 못할 정도로 겁이 많았지만, ‘소아마비’라는 병을 깊이 알고, 소아마비 환자들에게 도움을 주고 싶었던 마음속 열정에 따라 의과대학에 진학했다. 본교 의과대학 졸업 후에는 이대부속병원 인턴을 거쳐 세브란스병원 소아재활원 의사로 근무했다. 장애를 가진 아이들과 함께하며, 아이들의 미래에 걸림돌이 되는 것을 치워주고자 장애인 인권을 위한 삶으로 방향을 선회하게 되었다.

1990년대 초까지만 해도 장애를 이유로 신체검사나 면접에서 떨어져 대학 입학이 거절당하는 일이 다반사였다. 낙망한 학생들을 데리고 교육부로, 언론사로 찾아가 눈물을 흘리며 해결사이자 대모 역할을 자처했다. 학교 문제가 해결될 즈음 취업 문제에 매달려 ‘장애인의무고용제도’를 만들어내는 시금석 역할을 했다. 이후 ‘장애인차별금지법(2007)’의 제정에도 목소리를 내고 크게 기여했다.

황 동창은 37세에 ‘정립회관’을 개관했다. ‘정립’은 바르게 선다는 뜻으로, 어린 시절 아버지가 늘 “똑바로 서라”고 말씀하셨던 데서 비롯된 이름이다. 정립회관은 국내 최초의 장애인 이용시설로, 신체활동에서 소외되었던 장애학생들에게 체육을 적극 장려하고, 건강한 몸과 호연지기 정신을 키울 수 있도록 했다. “선생님에게 장애란 무엇입니까?”라는 한 인터뷰어의 질문에 그는 “장애가 있었기 때문에 오히려 똑바로 서려고 노력했고, 그렇게 산 것 같아요.”라고 답했다. 정립회관을 세우며 모든 장애인들에게 염원했던 그의 마음을 짐작할 수 있는 대목이다. 그의 평생에 걸친 헌신과 노력은 수많은 장애인들이 어려운 고비를 넘어 사회 각계각층의 주역으로 살아갈 수 있는 데 크나큰 힘이 되었다.

# 장애인의 비전을 ‘극복’이 아닌 ‘성취’로 바꾸다

장애인 재활과 교육에

평생을 헌신한 인권운동가

황연대 동창

(의학과 63졸, 자랑스러운 이화인상 수상)



# changer

## 김은미 총장, 하버드대와 브라운대 초청 특강

### 하버드대 로런스 바카우 총장 등 3개 대학 총장과 공동 발전방안 논의



1



2



3



4

1 하버드대 로런스 바카우 총장 면담 2 하버드대 특강  
3 웰슬리칼리지 필라 존슨 총장 면담  
4 브라운대 크리스티나 팩슨 총장 면담

김은미 총장은 4월 20일(수)부터 28일(목)까지 미국 동북부 지역을 방문해 하버드대학교(Harvard University), 브라운대학교(Brown University), 웰슬리칼리지(Wellesley College)의 총장 및 주요 인사와 면담을 진행하고 양교의 발전과 교류협력 강화 방안을 논의했다. 또한 하버드대와 브라운대에서 ‘디지털 변혁과 팬데믹 시대의 한국 고등교육’과 ‘코로나와 디지털 변혁 시대의 지속 가능한 발전’을 주제로 각각 특강을 진행했다.

김 총장은 하버드대 로런스 바카우(Lawrence Bacow) 총장과 면담하고 이화-하버드 발전방안과 상호 간의 실질 협력 증진 방안을 모색하는 시간을 가졌다. 본교는 미국 하버드대와 국제교류 프로그램을 공동 운영하는 국내 유일의 파트너 대학으로서, 2006년부터 이화-하버드 서머스쿨 프로그램을, 2007년부터 이화-HCAP(Ewha-Harvard College in Asia Program)를 공동 운영하며 한국 문화의 우수성을 알리고 한국의 정치, 경제, 교육, 문화 등 다양한 학문 분야에서 협력해오고 있다. 하버드대 한국연구소 초청으로 진행된 특강에서 김 총장은 전 세계 대학이 디지털 변혁과 초세계화, 미네르바대학 등과 같은 대안플랫폼 출연, 코로나 팬데믹 등 메가트렌드의 영향을 받고 있으며, 이러한 가운데 학령인구의 감소라는 위기까지 맞게 된 한국의 대학교육이 어떻게 변화해야 하는지에 대해 강연을 펼쳤다.

김 총장은 이어 웰슬리칼리지를 방문해 필라 존슨(Paula Johnson) 총장과 면담했다. 특히 다양한 분야 여성 고등교육이라는 공통의 목표를 가진 기관으로서 과학기술(STEM), 인공지능(AI), 의료, 개발 연구, 여성 연구 등의 분야에서 서로 공동 연구와 학생 교류에 참여하고 협력할 수 있는 방안을 모색했다.

브라운대를 방문한 김 총장은 크리스티나 팩슨(Christina Paxson) 총장과 면담하고 대학 공동체를 이끄는 리더십과 대학 발전방안에 관해 의견을 교환했다. 이어진 특강에서 김 총장은 디지털 변혁을 비롯한 4차 산업혁명과 코로나가 우리 사회에 미친 영향을 근본적으로 논의하고 개발도상국 문제, 불평등 및 여성권의 악화 이슈가 지속되고 있는 가운데 UN 지속가능발전목표와 국제개발협력을 대안으로 제시했다.

## 한국장애인고용공단과 '자회사형 장애인 표준사업장' 설립 협약 장애인 고용창출 및 공감과 배려의 문화 확산 선도

본교와 한국장애인고용공단은 3월 3일(목) ECC 이삼봉홀에서 '자회사형 장애인 표준사업장' 설립을 위한 협약을 체결하고, 장애인의 일자리 창출과 경제적 자립을 지원하고 사회적 가치를 실현하기 위해 손을 잡았다. 「장애인고용촉진 및 직업재활법」 제28조에 따라 국가·지방자치단체와 50명 이상 공공기관·민간기업 사업주는 장애인을 일정비율 이상 고용해야 할 의무가 있으며, 사회적 합의에 따라 장애인 의무고용율은 매년 높아지는 추세를 보이고 있다. 본교는 부속기관인 사회복지관이 장애인직업재활센터 수탁운영을 통해 장애인 자립을 지원하는 역할을 수행해 왔으며, 학교의 설립 이념인 기독교 정신을 바탕으로 사회적 가치 실현에 보다 적극적으로 앞장서고자 자회사형 장애인 표준사업장 설립을 결정했다.





## 글로벌 패션 브랜드 '디올'과 파트너십 협약 체결

### 국내 대학 단독 파트너십 체결, 국내 최초 디올쇼 개최

김은미 총장과 크리스찬 디올 꾸뛰르의 회장 겸 CEO 피에트로 베카리(Pietro Beccari)는 4월 29일(금) 이화역사관에서 미래인재 양성과 지속 가능 사회 구현에 공동 노력하기 위한 '이화-디올 공동 파트너십' 협약을 진행했다. 본교와 디올은 디올쇼를 비롯한 행사 개최에 협력하고, 학생 참여 및 산학협력, 장학금 기부 등 다방면에서 지속적인 협력 관계를 이어 나가기로 했다. 디올은 본교 학생들을 위한 장학금과 현장실습 프로그램, 리테일 매니지먼트 프로그램을 통한 직원 채용, 멘토링 프로그램 등을 마련해 다양한 학생 참여 기회를 제공할 계획이다. 본 파트너십

의 일환으로 4월 30일(토) '2022년 가을 디올쇼'가 이화 캠퍼스의 랜드마크인 ECC에서 개최됐다. 디올이 한국에서 쇼를 개최하는 것은 이번이 최초이다. 이번 쇼를 이끈 디올 크리에이티브 디렉터 마리아 그라치아 치우리(Maria Grazia Chiuri)는 이번 쇼에서 젊고 도전적인 여성의 모습을 강조한 컬렉션을 선보였다. 이번 쇼에는 헬퍼 드레서 경험이 있는 본교 학부생, 대학원생 등이 백스테이지 드레서로 참여해 글로벌 무대를 경험했다. 또한 행사에 사용된 백스테이지 소모품과 무대 셋팅에 사용된 자재들을 본교 패션디자인전공 및 조소전공의 전시와 수업에 활용하는 등 이번 행사가 학생들의 학습과 경험에 연계될 수 있도록 했다.



## 이화의료원·SCL과 '어린이 환경건강클리닉 및 환경건강연구센터' 개소

### 한국 최초 소아 환경전문 클리닉 운영, 환경건강 역학연구에도 힘 쏟을 것

본교와 이화의료원, SCL(재단법인 서울의과학연구소)이 국제적 수준의 환경·건강 증진 연구를 위해 협력하기로 하고, 3월 23일(수) 환경·건강 증진 연구를 수행하는 '어린이 환경건강클리닉' 및 '이화-SCL 환경건강연구센터'를 개소했다. 어린이 환경건강클리닉은 한국 최초로 설립되는 소아 환경 건강 전문 클리닉으로, 최근 관심이 높아진 성조숙증, 알레르기, 자가면역질환 등에 관한 클리닉 검진모형 개발에 앞장선다. 함께 설립되는 이화-SCL 환경건강연구센터는 특임교수를 필두로 한 공동연구소 운영을 통해 여성 코호트 구축 방안 연구, 포스트 코로나 시대 환경건강 제시, 검진 모형 개발 연구, 전국적 네트워크를 통한 어린이 환경보건출생 코호트 연구 등을 수행하게 된다.

## 박물관, 거리로 나온 뮤지엄

### 이화여자대학교박물관, '거리에서 통(통)하다' 개최

본교 박물관은 문화체육관광부가 주최하고 국립박물관문화재단에서 주관하는 '2022 박물관·미술관 주간'의 '거리로 나온 뮤지엄' 공모사업에 선정되어, '거리에서 통(통)하다 : 증강현실(AR)로 연결되는 전통과 현실의 이상향' 야외 전시를 개최했다. 거리로 나온 뮤지엄은 국제박물관협회(ICOM)에서 지정한 '세계 박물관의 날(5월 18일)'을 중심으로, 5월에 진행되는 박물관·미술관 주간(Museum Week) 사업이다. 올해는 '박물관의 힘'이라는 주제 아래 박물관·미술관의 대표 소장품을 4차 산업 기술을 접목한 새로운 방식으로 제공함으로써 코로나 장기화에 따른 시민들의 문화 갈증을 해소하고 박물관·미술관에 대한 대국민 인식을 제고하기 위해 기획됐다.



칼보다 강한  
음악으로  
평화와 환경,  
인권의  
메시지를 울리다



EWHA SPIRIT

SPREADING EWHA



러시아 대사관이  
위치한 정동길  
이화여고 앞에서는  
평일 낮 12시 30분,  
‘평화를 기원하는  
작은 음악회’가 열린다.

배일환  
음악대학 관현악과 교수

러시아의 우크라이나 침공에 반대하는 음악인들이 모여, ‘음악’이라는 평화로운 무기로 전쟁의 종단을 촉구한다. 올해 3월 21일(월) 거리에서 시작된 이 작은 음악회는 우크라이나 전쟁이 멈추지 않는 한 계속될 예정이다. ‘평화를 기원하는 작은 음악회’를 개최한 관현악과 배일환 교수를 만났다.

**Q. 음악회를 시작한 계기, 또 하고 계신 사회 참여 활동도 소개해 주세요.**

우크라이나 전쟁 소식을 듣고 너무 화가 나서 내가 할 수 있는 일이 뭘까 생각했어요. ‘음악은 칼보다 강하다’는 믿음으로, 전쟁을 반대하는 목소리를 전하고 싶었고, 일회성 이벤트로 끝나면 안 될 것 같아 종전이 될 때까지 하겠다고 했죠. 정말 감사하게도 너무나 많은 음악인들이 참여를 희망해 주셔서 연주 스케줄이 꽉 차있고, 언론에서도 많은 관심을 가져 주셨어요. 러시아가 이 불의한 전쟁을 끝내야 함을 더 많은 사람들에게 알리는 게 목표입니다. 2005년에 미국에서 안식년을 보내는 동안 장애인에게 첼로를 가르치는 봉사를 하면서, 음악이 이렇게 아름답고 순수할 수 있다는 것에 큰 감동을 느꼈어요. 이를 계기로 사단법인 ‘뷰티플 마인드’를 설립해서 장애, 비장애, 인종과 관계없이 모든 예술인이 동참하는 음악을 통해 소외된 이웃에게 사랑을 전하는 일을 하고 있어요. 저희의 모토는 ‘대가를 바라지 않는 사랑’입니다. 특히 요즘은 저희가 지도한 장애인 음악인들이 각 기업에 상주음악가로 취업할 수 있도록 적극적으로 돕고 있는데, 벌써 12명이 취업하는 결실을 맺었습니다.

**Q. 교수님의 첼로는 소재와 색상이 모두 특이합니다.**

뷰티플 마인드 활동을 하면서 현재까지 90개국을 돌며 450회 이상의 음악회를 하다보니 첼로가 세 번이나 깨졌고, 깨진 첼로를 붙들고 아슬아슬하게 연주를 했던 일도 있었어요. 기내에 첼로용 좌석을 하나 더 사야 하는데, 비용 문제로 화물로 부친 거죠. 그런 일 이후에 화물칸에 실어도 깨지지 않는 카본 첼로를 장만했답니다. 앞으로도 이 카본 첼로를 들고 전 세계의 소외된 이웃을 만나 음악을 통해 순수한 사랑을 전하고 싶어요.

**Q. 이화에서 29년을 함께하셨습니다. 앞으로의 계획은 어떠신지요.**

제가 이화인인 걸 너무나 자랑스럽고 감사하게 생각해요. 이화의 가치, 이화 정신 안에서 저의 소명을 자유롭게 추구할 수 있고, 제자들과도 함께 나눌 수 있거든요. 전 세계 어디를 가든 이화 동창이 있었고, 그들을 통해 이화의 힘을 깊이 느꼈어요. 저는 은퇴해서도 우리 졸업생, 재학생들과 함께 순수한 음악으로 봉사하는 ‘이화다움’ 동아리 활동을 계속 이어갈 것 같아요. 지금은 우크라이나 전쟁이 이슈지만, 앞으로 음악인으로서 평화와 환경과 인권, 이 세 가지를 위한 활동을 하고 싶어요. 이번 6월 말에 레바논 초청으로 코로나 팬데믹 이후 처음으로 해외 공연을 합니다. 난민 캠프, 장애인, 학교에 찾아가는 음악회를 개최할 예정이에요. 우리의 관심과 사랑이 필요한 곳이지요. 우리 학생들에게는 이화인으로서의 자신감을 가지라고 당부하고 싶어요. 저는 이화가 모든 곳을 통틀어 정말 최고의 학교라고 생각하거든요. 자신감을 가지면 마음이 편안해지고 시야가 넓어집니다. 자신감을 바탕으로 여러분의 ‘욕망’이 아닌 ‘비전’을 좇아 최상의 도구로 쓰임 받기를 바랍니다.



본교 남성교수중창단도 ‘평화를 기원하는 작은 음악회’에 참여해 우크라이나 전쟁 반대에 뜻을 모았다.



‘김지수의  
인터스텔라’는  
말하자면,  
인터뷰로서  
하나의 브랜드가 됐다.

이 시대 최고의  
인터뷰어로  
칭송받는 그가

긴 호흡으로  
써내려간 기사는  
삶의 지혜와 위로를  
갈망하는  
이들 사이에서  
수없이 공유되고  
재전송된다.

온전히 한 사람에게  
관심을 집중해  
귀를 기울이고  
타인을 오롯이 이해하다

김지수  
조선비즈 문화전문기자·작가  
(사회학과 94졸)



평균 나이 72세 ‘진짜 어른’들의 산뜻한 목소리를 모은 <자기 인생의 철학자들>(2018), 불안의 시대에 자존의 마음을 지켜 낸 인생 철학자들의 이야기 <자존가들>(2020), 직종 불문 최고의 경지에 오른 이들의 통찰을 담은 <일터의 문장들>(2021) 등 김지수 기자가 집필한 책들이 연이어 출간됐다. 그리고 이화인을 넘어 온 국민에게 ‘시대의 지성’으로 영원히 함께할 故 이어령 명예교수(2022. 2. 26. 작고)와의 인터뷰집 <이어령의 마지막 수업>(2021)은 현재 서점가에서 몇 달째 베스트셀러의 자리를 지키고 있다.

**Q. 이어령 교수님과의 특별 인터뷰를 진행하게 된 계기가 궁금합니다.**

학창시절의 스승과 제자로 만난 건 아니었어요. 2019년 가을에 ‘김지수의 인터스텔라’로 진행한 ‘이어령의 마지막 인터뷰, 죽음을 기다리며 나는 탄생의 신비를 배웠네’를 선생님이 굉장히 귀하게 봐주시고 흡족해 하셨어요. 선생님은 자신이 크리에이터로 사시면서 동시에 적재적소에서 크리에이터들을 키우셨는데, 어떻게 보면 저를 발탁해 주신 거죠. 저에게 전화를 걸어 밥을 사주시면서 먼저 제안을 해주셨어요. 당신 삶의 마지막 이야기를 다 쏟을 테니 함께 책을 내보자고요. 그렇게 해서 매주 화요일마다 약 20회 정도의 만남과 대화가 이어졌고, 많은 사람들에게 선생님의 지혜를 나눌 수 있었습니다.

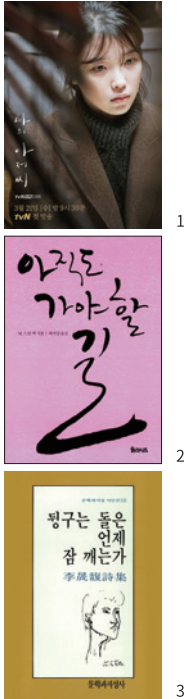
**Q. 인터뷰어로서 타인을 안다는 것은 어떤 의미인가요?**

사람들은 다들 자신을 ‘온전히’ 알아주기를 기다리고 있다는 생각이 들어요. 모두가 한 권의 책으로서 ‘나를 좀 읽어줬으면’ 하는 거죠. ‘관심 경제’ 세상에서 우리의 관심을 빼앗는 수많은 것들이 존재하기 때문에, 온전히 한 사람에게 관심을 집중해 귀를 기울여주는 사람이 흔치 않아요. 그래서 저는 ‘아는 자’로, 타인을 온전히 이해하는 자리에 있고 싶어요. 유랑자들, 이곳에도 속하지 않고 저곳에도 속하지 않은 채 경계에서 있는 사람들은 세상과 사람을 볼 때 특정한 테두리를 갖지 않고 두루 넓은 눈으로 보게 돼요. 제가 그래요. 사실은 타자가 타자를 온전히 이해하는 일은 불가능에 가까워요. 레비나스가 말했듯이 ‘타자에게 타자의 자리를 인정하는 것’이 사랑이고 윤리인데, 저는 인터뷰어로서 그 사랑과 윤리의 자리에 있고자 하는 것이죠.

**Q. 이화에서의 시간이 현재의 모습에 어떤 영향을 미쳤나요?**

이화는 아나운서를 꿈꾸면서 철학을 하고 시를 좋아하는, 좌충우돌하고 하나로 통합되지 않은 불균질한 저를 포용해 줬어요. 교내방송국 EBS에서 아나운서로 인터뷰를 시작했던 경험이 지금 하고 있는 일의 시발점이 되었고, 친구들과 나누었던 우정이 저의 많은 가능성을 일깨웠던 것 같습니다.

이화인들에게는 이어령 선생님의 ‘화문석 무문석’ 이야기를 들려주고 싶어요. ‘어떻게 모든 사람들이 크리에이티브하게 살겠냐, 그냥 사회의 시스템 안에서 흘러가는 대로 살고 싶은 사람도 있지 않겠냐’고 질문을 했더니, 거의 호통을 치시면서 들려주신 이야기예요. 강화도 특산물인 화문석보다 오히려 무문석이 비싼 이유는, 아무 무늬 없는 돌 자리를 짜는 게 작업자에게 너무 지루한 일이기 때문이라고 해요. 무늬를 넣는 게 품이 많이 들고 고되더라도 자신만의 무늬를 만드는 것은 즐거운 예술이 될 수 있어요. 나의 일이 ‘노동’이 되지 않고 ‘예술’이 될 수 있도록, 자신만의 무늬를 만드는 삶을 사시기 바랍니다.



**김지수 기자의 추천 콘텐츠**

**1 tvN 드라마 <나의 아저씨> 박해영 극본**

누가 나를 안다는 것이 주는 총만감, 서로가 서로를 안다는 것의 신뢰와 가슴벅참을 느낄 수 있는 드라마다. ‘누가 날 알아’라고 읊조리는 대사가 주는 깊은 감동을 공유하고 싶다.

**2 <아직도 가야 할 길> 모건 스크트 펙 저**

아픔을 가진 사람들의 수많은 사례들을 보며, 약간씩이라도 신경증과 분열증을 갖고 있는 현대인을 이해할 수 있고 나 자신을 이해할 수 있는 책이다.

**3 <핑구는 돌은 언제 잠 깨는가> 이성복 저**

스스로 깨닫지 못하는 시대의 아픔과 사람의 아픔을 감지하게 하는 이성복 시인의 시를 추천한다. ‘모두가 병들었는데 아무도 아프지 않았다’로 끝나는 ‘그날’이라는 시는 이 시집의 백미다.



# brillia

## 세상을 향한 첫걸음, 2021학년도 전기 학위수여식

2월 28일(월) 오후 2시 개최된 2021학년도 전기 학위수여식에서 학사 2,511명, 석사 1,029명, 박사 140명 등 총 3,680명의 이화 동창이 배출됐다. 김은미 총장은 “이화는 항상 이곳에서 여러분 한 분 한 분을 위해 기도하고 응원하며, 큰 바다 속 항해를 시작하는 여러분의 등대가 될 것”이라며 더 큰 세계로 첫발을 내딛는 졸업생들의 앞날을 축복했다.



## 다시 생동감을 찾은 이화 캠퍼스

봄꽃이 만개한 이화 캠퍼스, 코로나 일상회복이 진행되면서 이화벗들이 뿜어내는 젊음의 에너지로 가득하다.





**디올과 국내 대학 단독 파트너십 체결,  
국내 최초 디올쇼 개최**

본교는 세계적 패션 브랜드 디올(Dior)과 미래인재 양성과 지속가능 사회 구현에 공동 노력하기 위한 파트너십 협약을 체결했다. 파트너십의 일환으로 4월 30일(토) '2022년 가을 디올쇼'가 이화 캠퍼스의 랜드마크인 ECC에서 개최됐다.

© Choi Na Rang

*nt*

**마리아 그라치아 치우리 특별 대담**

5월 1일(일)에는 김은미 총장과 디올 크리에이티브 디렉터 마리아 그라치아 치우리(Maria Grazia Chiuri)의 특별 대담이 중강당에서 220여 명의 재학생들이 참여한 가운데 진행됐다. 마리아 그라치아 치우리는 이탈리아 출생의 디자이너로 2016년, 디올 역사 70년 만에 첫 여성 크리에이티브 디렉터로 임명된 입지전적 인물이다.



*ewha*

**본교 재학생을 위한 디올쇼 라이브 시사회**

대강당에서 진행된 라이브쇼에는 800여 명의 재학생들이 참여해 글로벌 행사의 경험을 공유했다. 코로나 상황으로 지난 2년간 비어 있던 대강당은 이날 재학생들의 열기로 가득 찼다.



교원  
소식



QR코드를 스캔하면  
뉴스센터 이화뉴스  
웹페이지로 연결됩니다.

2022-1  
신임 교원(전임)

(임용일 2022.3.1.)

국제대학원

정재현 조교수 국제학과

통역번역대학원

최문선 조교수 통역번역학과

법학전문대학원

안동인 부교수 법학과  
임재혁 조교수 법학과

인문과학대학

류소진 조교수 중어중문학과  
최요환 조교수 불어불문학과  
이재환 조교수 철학과

사회과학대학

이경진 조교수 문헌정보학과  
이은아 조교수 여성학과[대학원]  
김보명 조교수 여성학과[대학원]

자연과학대학

원준영 조교수 수학과  
주원영 조교수 통계학과  
노광동 조교수 물리학과  
김은수 부교수 생명과학전공  
오양근 조교수 생명과학과[대학원]

엘텍공과대학

오세은 조교수 컴퓨터공학전공  
최선한 조교수 전자전기공학전공  
도한솔 조교수 식품생명공학전공  
황해림 조교수 화공신소재공학전공  
이상훈 조교수 기후-에너지시스템공학전공

음악대학

김문정 교수 건반악기와  
송지원 조교수 관현악과  
이수은 조교수 한국음악과

조형예술대학

이상윤 조교수 조소전공

사범대학

박새롬 조교수 유아교육과  
류재홍 조교수 사회과교육과

경영대학

이장욱 조교수 경영학부

신산업융합대학

박성철 조교수 융합보건학과

의과대학

최은오 조교수 의학과  
홍소희 조교수 의학과  
정민경 조교수 의학과  
송은미 부교수 의학과  
조정민 부교수 의학과  
장윤경 조교수 의학과  
이정원 교수 의학과  
홍경숙 조교수 의학과  
송승환 조교수 의학과  
윤병호 부교수 의학과  
오혜원 조교수 의학과  
박설희 조교수 의학과  
신수민 조교수 의학과

약학대학

장선복 부교수 약학과[대학원]  
유진하 조교수 약학과[대학원]

스크랜튼대학

강혜영 조교수 국제학전공

호크마교양대학

안상원 조교수 호크마교양대학

정년퇴직 교원

(2022.2.28.)

정책과학대학원

백용호 교수 정책과학과

공연예술대학원

최유리 교수 공연예술학과

인문과학대학

이수미 교수 불어불문학과  
최성만 교수 독어독문학과

사회과학대학

이재경 교수 커뮤니케이션-미디어학부

자연과학대학

우정원 교수 물리학과  
고수영 교수 화학·나노과학전공  
최원자 교수 생명과학전공  
정준모 교수 생명과학전공

엘텍공과대학

이병욱 교수 전자전기공학전공

음악대학

김말복 교수 무용과  
신은경 교수 무용과

조형예술대학

조덕현 교수 서양화전공  
원인종 교수 조소전공  
김현중 교수 디자인학부  
김혜연 교수 패션디자인전공

사범대학

정영란 교수 과학교육과  
노선숙 교수 수학교육과

의과대학

최규복 교수 의학과  
김승철 교수 의학과  
정성민 교수 의학과  
윤태식 교수 의학과

약학대학

김대기 교수 약학과[대학원]

직원  
소식

직원 표창

교외 포상

2021년 통계청 대규모통계조사  
업무 유공자 표창(통계청장)  
계민희 학적팀, 박서연 기숙사

2021년 대학도서관 발전  
유공자 표창(부총리 겸 교육부 장관)  
김세주 중앙도서관

2021년 소방의 날  
위험물안전관리자 표창(소방청장)  
송희홍 안전팀

교내 포상

2021학년도 우수사례

간접비 고시비용 제고를 통한  
연구지원 재원 확충  
연구진흥팀

국제대학원 온라인 오픈하우스  
프로그램 진행  
국제대학원행정실

학과 맞춤형 콘텐츠 큐레이션  
템플릿 개발 및 적용  
중앙도서관(학술정보서비스팀)

신임 직원

구보름 신산업융합대학행정실/  
건강과학대학행정실

남아영 평가팀  
박종한 건축팀  
송지예 교목실

정윤정 경영대학행정실/  
경영전문대학원행정실

최희수 수업지원팀  
태솔 기숙사  
이영진 안전팀  
김유리 인사팀  
문정운 안전팀  
민경민 중대재해관리팀

정년퇴직 직원

(2022.2.28.)

박한숙 스크랜튼대학행정실  
김윤호 총무팀  
설동호 총무팀  
임경중 총무팀  
김봉기 안전팀  
김미숙 언어교육원

동창 소식



**장상<sup>1</sup>** 수학 62졸

**제4회 백범교육상 수상**

전 모교 총장 장상 동창이 2021년 12월 21일(화) ‘백범교육상’을 수상했다. 백범교육상은 백범 김구 선생의 애국애족의 마음과 존중과 섬김의 통합정신을 확산시키기 위해 (사)국민통합비전에서 2004년 제정한 상으로, 이번에 4회째를 맞았다. 장상 동창은 모교 제11대 총장(1996~2002)을 역임하며 이화가 세계적 명문 대학으로 도약하는 데 크게 공헌했다.

**이배용<sup>2</sup>** 사학 69졸

**윤석열 대통령 당선인 특별고문 임명**

전 모교 총장이자 영산대 석좌교수인 이배용 동창이 윤석열 대통령 당선인 특별고문에 임명됐다. 이 동창은 한국의 서원 9곳이 유네스코 세계문화유산에 등재되는 데 기여해 한국 고유의 선비 정신을 세계에 알린 공으로 제3회 ‘대한민국 선비대상’을 수상한 바 있다. 2021년, 전통 한지 유네스코 인류문화유산 등재 추진단장을 맡아 전통 한지의 진흥과 세계적 위상을 높이는 데 힘쓰고 있다.

**남정호<sup>3</sup>** 무용 75졸

**국립예술단체연합회 회장 선임**

국립현대무용단 단장 겸 예술감독 남정호 동창이 사단법인 국립예술단체연합회 회장으로 선임됐다. 남 동창은 부산 경성대, 한국예술종합학교 무용원 교수로 재직하며 안무가 양성에 기여했으며, 2020년 2월 국립현대무용단의 단장 겸 예술감독으로 취임해 한국 현대무용의 지속적 발전을 이끌고 있다.

**조은희<sup>4</sup>** 영문 84졸

**서초갑 국회의원 당선**

전 서초구청장 조은희 동창이 2022년 3월 9일(수) 열린 국회의원 재보궐 선거에서 서울 서초갑 국회의원(국민의힘)으로 당선됐다. 조 동창은 영남일보를 거쳐 경향신문에서 10년간 기자 생활을 했으며, 대통령 비서실 행사기획비서관, 문화관광비서관, 양성평등본부 수석본부장 및 기획홍보위원장, 서울시 여성가족정책관 등을 역임했다.

**류은주<sup>5</sup>** 약학 91졸

**삼양바이오팜USA 대표 선임**

류은주 동창이 2022년 2월 10일(목) 삼양홀딩스의 미국 자회사인 삼양바이오팜USA의 대표로 선임됐다. 류 동창은 글로벌 제약 기업을 중심으로 의약품의 글로벌 임상 시험 관리 및 인허가, 비즈니스 개발, 글로벌 마케팅 분야에서 약 30년의 경력을 쌓은 의약품 신사업 개발 전략 수립 및 마케팅 전문가다. 한국화이자제약 및 미국 화이자 본사, 바이엘코리아, 미국 의뢰기 기업 등에서 글로벌 임상 시험 및 신사업 개발을 이끈 바 있다.

**민수아<sup>6</sup>** 법학 94졸

**삼성엑티브자산운용 대표이사 선임**

민수아 동창이 2022년 2월 28일(월) 열린 삼성엑티브자산운용 임시 이사회에서 신임 대표이사로 선임됐다. 민 동창은 2006년 삼성자산운용에 펀드 매니저로 입사해 2012년 회사 첫 여성 본부장으로 발탁되는 등 국내 1세대 펀드 매니저로 꼽히며 시장에서 독보적 상징성을 보유하고 있다.

**유은하<sup>7</sup>** 화학 94졸

**한국알테어 지사장 선임**

유은하 동창이 2022년 1월 10일(월) 글로벌 소프트웨어 기업 알테어 한국 지사장에 임명됐다. 유 동창은 알테어 창사 이래 최초의 여성 지사장이다. 미국에 본사가 있는 알테어는 25개국에 86개 지사를 둔 글로벌 IT기업이다. 유 동창은 1994년 삼성SDS 입사 이후 PTC코리아와 앤시스코리아, 다쏘시스템 코리아에서 주요 보직을 역임했다.

**위은진<sup>8</sup>** 통계 95졸

**법무부 인권국장 임명**

민주사회를 위한 변호사 모임(민변) 출신 위은진 동창이 2022년 1월 3일(월) 법무부 인권국장에 임용됐다. 여성이 인권국장에 임명된 것은 처음이며, 역대 세 번째 비 검사 출신 인권국장이다. 위 동창은 제41회 사법시험에 합격한 후 약 20년간 변호사로 일해 왔다.





QR코드를 스캔하면 이대서울병원 모바일 메인페이지로 연결됩니다.

**최초에서 최고로,  
이대비뇨기병원 정식진료 개시**

국내 대학병원 최초 비뇨의학과 전문병원인 이대비뇨기병원이 2022년 2월 14일(월) 정식진료를 시작했다. 국내 최고의 의료진이 방광암·인공방광센터의 성공 노하우를 살려 최고난도 비뇨기수술을 선도하는 병원으로 성장하겠다는 목표다. 이대목동병원 MCC(Mokdong Hospital Caring Complex) A관에 자리한 이대비뇨기병원은 3개 층, 80개 병상 규모를 갖추고, 기존 방광암·인공방광센터뿐 아니라 비뇨기 전 질환을 특화 치료할 방침이다. 이에 전립선암센터, 신장암·부신종양센터 등을 신설하고, 성기능·갱년기 클리닉, 소아청소년클리닉, 전립선비대증·배뇨장애클리닉, 요로결석클리닉, 비뇨기감염·염증 클리닉 등 다른 상급종합병원에는 없는 세부 클리닉으로 전문화했다.

전국 비뇨의학계를 선도하는 인재들도 적극 영입했다. 국내에서 전립선암 로봇수술을 가장 많이 한 권위자인 서울아산병원 김청수 교수가 이대비뇨기병원에 합류했고, 국내 36호 여성 비뇨의학과 전문의인 신정현 교수(배뇨장애 전문)도 가세했다. 여기에 비뇨기 로봇수술 1세대 김완석, 김명수 교수도 지난해 합류해 적극적으로 진료에 참여하고 있다.



**이대서울병원  
'코로나19 거점전담병원' 지정**

이대서울병원이 서울소재 대학병원 최초로 '코로나19 거점전담병원'으로 지정된 데 이어 2월 3일(목), 코로나19 환자 전담치료병동 문을 열고 본격적인 치료에 나섰다. 이대서울병원은 170여 개 코로나 전담병상을 확보해 중증, 준중증, 중등증 등 코로나19 환자 치료에 집중할 방침이다. 이대서울병원은 2019년 개원 시 국내 대학병원 최초로 기준 병실을 3인실로 구성하고 모든 중환자실을 1인실로 하는 등 병원 감염 위험을 줄이는 새로운 기준을 마련했다는 평가를 받고 있다. 특히 지난 2020년 3월부터 2021년 4월까지 도보 및 드라이브 선별진료소를 운영해 16,929명을 검사하는 등 의료 일선에서 코로나19 퇴치에 전력을 다해왔다.



**이화의료원, 뉴스위크 선정  
국내 병원 13위로 1년 새 9계단 꺾충**

이화의료원이 미국 시사주간지 뉴스위크가 발표한 '2022년 세계 최고의 병원-대한민국(World's Best Hospitals 2022-South Korea)'에서 13위에 올랐다. 뉴스위크와 독일 통계조사 기관 스타티스타가 함께 조사 발표한 이번 평가는 전 세계 27개국 8만 명 이상의 병원 근무자 대상으로 진행된 설문조사와 환자들의 만족도 조사, 환자 안전 및 치료의 질적 수준 등 의료 관련 지표를 종합해 반영했다.

이화의료원은 지난해 같은 조사에서 22위를 기록하고, 올해 아홉 계단 상승하는 성과를 냈다. 또한 같은 기관에서 발표한 '2022년 세계 최고의 전문병원(World's Best Specialized Hospitals 2022)' 평가에서 소아청소년과, 신경과, 정형외과 3개 분야에서 수상하며 우수성을 입증받았다.





QR코드를 스캔하면  
총동창회 홈페이지로  
연결됩니다.

### 136주년 동창의 날 기념식

창립 136주년을 맞아 5월 31일(화) 오후 2시 모교 대강당에서 동창의 날 기념식과 졸업 50주년, 30주년 동창 재상봉 및 ‘영원한 이화인’, ‘올해의 이화인’ 추대, ‘빛나는 이화인상’ 시상 등의 행사가 개최됐다. 남상택 총동창회장은 “동창 여러분을 모시고 3년 만에 직접 만나게 되어 하나님의 축복에 감사드립니다”며 “서로에게 작은 위로가 되고 그것을 나눠주는 진정한 이화인이 되어 일상을 소중하고 기쁘게 맞이하자”고 이화 동창들을 격려했다.

이 자리에서 제7회 ‘빛나는 이화인상’ 수상자로 선정된 이광희(국제사무 74졸, (사)회망의 망고 나무 대표), 안수현(법학 90졸, 한국외대 법학전문대학원 교수), 김희진(컴공 05졸, (주)유라이크 코리아 대표이사) 동창에 대한 시상이 있었다. 이어 올해 처음으로 졸업 50주년 동창 가운데 추대된 ‘영원한 이화인’ 22명을 대표해 임덕기(국문 72졸) 동창이 영원한 이화인 증서를 받았고, 졸업 30주년 동창 가운데 과에서 추대된 ‘올해의 이화인’ 44명을 대표해 홍은영(커미부 92졸) 동창이 올해의 이화인 증서를 받았다. 또한 졸업 50주년 대표 박인숙(가관 72졸) 동창과 졸업 30주년 대표 이혜경(통계 92졸) 동창이 재상봉 동창 대표로 인사말을 전했다. 김은미 총장이 전하는 모교 소식에 이어 2부에서는 ‘영원한 이화인’과 ‘올해의 이화인’ 추대식이 열렸다. 행사 영상은 총동창회 공식 유튜브 채널에서 볼 수 있다.



### 과, 대학(원) 동창회장 및 국내외 지회장 초청 간담회

총동창회는 4월 28일(목) 오후 1시 ‘과, 대학(원) 동창회장 및 국내외 지회장 초청 간담회’를 열어 북미주, 아시아를 비롯한 국내외에서 약 100여 명의 동창이 글로벌 화상회의에 참석했다. 남상택 총동창회장은 “25만 이화 동창들이 국내외에서 자신의 소임을 다하고 있으며, 코로나19의 상황 속에서도 비대면으로 만날 수 있어 기쁘다”고 개회 인사를 했다. 남가주 지회에서는 올해 10월 북미주지회연합회 총회를 대면 행사로 계획하고 있음을 보고했으며, 각 지회에서는 올해 열리는 동창회 사업에 대해 설명하고, 팬데믹의 어려운 여건 속에서도 활동을 이어 나가는 소식을 전하며 이화 정신을 나누는 뜻깊은 시간을 가졌다.



### 감사찬양예배

이화 창립 136주년을 기념하는 감사찬양예배가 영상으로 제작되어 총동창회 공식 유튜브 채널을 통해 5월 10일(화) 중계됐다. 그레이스 합창단의 <왕이신 나의 하나님>을 시작으로 성시열(의대 동창회장, 의학 81졸) 동창의 대표 기도에 이어, 안선희 교목실장이 ‘약속, 희망, 사랑’을 주제로 이사야서 43장 15~19절 말씀의 메시지를 전했다. 이어 5대양 6대주에서 주님의 말씀을 전하고 있는 130여 명의 이화 동창 선교사들을 대표해 페루, 미얀마, 캄보디아, 영국 웨일스, V국, C국, 미국, 일본 등에서 선교 활동 중인 9명의 동창 선교사들의 찬양 <선한 능력으로>가 울려 퍼져 깊은 감동을 주었다.

이후 우크라이나에서 선교 중인 신재경 동창 선교사의 간증이 있었고, 김은미 총장, 남상택 총동창회장, 유경하 의료원장, 박재은 이화기독교학생연합 대표의 ‘이화를 위한 기도’, 성혜옥 총동창회 선교부장의 헌금 기도가 각각 이어졌다.

### 2022 저술지원사업 선정

출판문화원이 시행하는 ‘2022 저술지원사업’에 다음의 저작물이 선정됐다. 선정된 저작물에는 1,000만 원의 저술지원금이 지원되며, 차기 연도에 저서로 출판될 예정이다.

#### <네트워크 국제정치와 국가>

민병원 정치외교학과

#### <리바이어던 재정>

박정수 행정학과

#### <갈등, 변화, 수렴>

패러다임 전환에 대한 경험론적 접근>

윤보석 철학과

### ‘반걸음 - One Small Step’ 서울국제도서전 참가

출판문화원은 지난 6월 1일(수)에서 5일(일)까지 코엑스에서 개최된 서울국제도서전에 한국대학출판협회 명의로 참가했다. ‘반걸음 - One Small Step’이라는 주제로 진행된 이번 도서전은 여러 대학출판부들의 다양한 도서들을 함께 홍보하고, 코로나 이후 새롭게 변화하는 출판업계의 최신 동향을 확인할 수 있는 계기가 되었다.



언제나  
반갑고 소중한  
'Alma Mater\*'

얼굴은 달라도  
이화를 향한 마음은 하나



\* 'Alma Mater'는 라틴어로  
'길러준 어머니'란 뜻으로 모교, 출신학교를 의미한다.



QR코드를 스캔하면  
발전기금 홈페이지로  
연결됩니다.

작은 시냇물이 모여 강이 되고 큰 바다를 이루듯  
형형색색 이화를 사랑하는 마음들이 모여  
이화의 미래를 빛나게 합니다.

이화는  
기부의 문턱을 낮추고 제도를 정비해  
기부를 원하는 사람은 누구나 쉽게 참여할 수 있도록  
나눔으로써 가치가 더해지는  
기부문화 확산에 앞장서고 있습니다.



♥ 인문 정신에 기초한  
문화 발전의 전당이 되기를



수준 높은 문화 의식과 따뜻한 마음을  
가진 리더로 성장할 수 있도록

**김정옥 김희경유럽정신문화장학재단  
이사장(독문 69졸), 60억 원 기탁**

김정옥 김희경유럽정신문화장학재단 이사장(독문 69졸)이 “이화가 인문 정신에 기초한 문화 발전의 전당이 되기 바란다”며 사재 60억 원을 기탁했다. 재산을 사회에 환원하고자 김희경유럽정신문화장학재단을 설립하고 운영하신 모친 故 김희경 여사의 유지를 이어 2010년 제2대 이사장에 취임한 김정옥 이사장은 ‘인문학의 발원지인 유럽의 인문학을 배워 우리의 정신 문화와 접목시키고 궁극적으로는 한국 고유의 정신 문화를 확고히 하자’는 비전에 충실하면서도 광범위한 학술 지원과 장학 사업을 하고 있다. “더 큰 세상을 경험하고, 자신의 능력과 재능을 사회에 환원해 달라”고 당부하며 2002년 독일현지어학연수장학금을 시작으로 이화-괴팅엔대학교 교환학생프로그램장학금을 쾌척해 이화인들이 독일 문화와 유럽 문화를 체험할 수 있는 소중한 기회를 제공하고 있다. 또한 2021년 학관 리모델링 및 재건축 기금을 후원하여 교육환경 개선에 큰 힘을 보태는 등 각종 장학금과 발전기금을 지속적으로 기부

한 김정옥 이사장은 이번 기부를 포함해 총 80억 원이 넘는 사재를 이화에 후원해 오고 있다.

기부를 통해 후속 세대가 훌륭한 인격체로 성장해, 그 후대에게 더 나은 정신적 유산을 물려주는 기반을 다지는 데 보탬이 될 수 있다는 것에 큰 기쁨을 느낀다는 김정옥 이사장이 바라는 것은 나눔의 확산이다. “기부가 가져오는 기회와 변화를 경험하여 나눔의 순기능과 기쁨을 깨달았으면 좋겠다”며 “후배들이 사회와 인류의 미래에 대한 책임감을 지니고 나눔을 실천하는 인재로 성장하기 바란다”라고 전했다.

“이화인들이 최적화된 첨단 공간에서 학문에 매진하고, 원어 연극 등 창의적 상상력을 키워주는 문화 활동을 경험하며 수준 높은 문화 의식과 따뜻한 마음을 가진 리더로 성장할 수 있기를 기대한다”는 기부자의 뜻에 따라 본교는 다양한 문화 활동과 학술 활동이 가능한 융·복합 문화 공간을 마련할 예정이다.



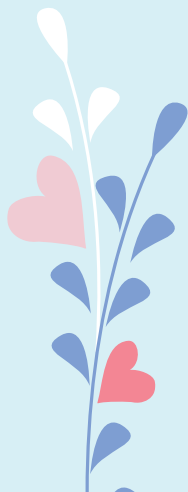
### 공감과 나눔에 대한

### 평소 생각을 실천할 기회

**이주영 남촌재단 고문(영문 75졸),  
남촌장학금 등 2억 원 후원**

남촌재단 이주영 고문(영문 75졸)이 “공감과 나눔에 대한 평소 생각을 실천할 기회를 주셔서 감사하다. 후배들이 따뜻한 품성을 갖춘 글로벌 리더로 성장하는데 보탬이 되었으면 한다”고 밝히며 ‘남촌장학금’과 ‘이화 2030+ 발전기금’에 각 1억 원씩 총 2억 원을 전달했다. 남촌장학금은 가정 형편이 어렵고 학업 성적이 우수한 학생을 위한 장학금으로, 남촌재단에서 2008년부터 등록금 전액을 지원하고 있으며 이번 기부로 누적액이 10억 원을 돌파했다.

활발한 공익사업을 펼치고 있는 남촌재단의 이주영 고문은 남촌장학금에 더해 이화 2030+ 발전기금 1억 원을 기부하며 학교 발전에 힘을 실었다. “인생을 살면서 항상 감사드리는 것은 이화 안에서 성장할 수 있었다는 것이다. 이화의 도약을 기원하고 우수한 인재들이 많이 배출되기 바란다”는 기부 소감을 전했다.



### 학교 발전상을 들으면

### 기쁘고 큰 힘이 돼

**노정희 대법관(법학 86졸),  
법학전문대학원발전기금 등 1억 2천만 원 기부**

노정희 대법관(법학 86졸)이 ‘법학전문대학원발전기금’ 1억 2천만 원을 기부했다. ‘학관 리모델링 및 재건축 기금’과 ‘선배라면장학금’ 등 그간의 후원에 이어 총 기부액 1억 6천만 원이 됐다. 노정희 대법관은 “동창으로서 학교의 발전상을 들으면 기쁘고 큰 힘이 된다”며 “저는 이화에 큰 은혜를 입었다. 재학 시절 장학금 등 학교의 지원을 받았고, 교수님들과 동기, 선후배들로부터 이화의 문화와 정신을 경험하고 배웠다. 이화로부터 받은 혜택을 조금이나마 후배들에게 돌려줄 수 있어 기쁘다”는 기부 소감을 전했다.



### 평생을 오롯이

### 이화에 헌신해 온 삶

**故 이병림 교수(가정 55졸),  
이병림장학금 1억 원 기부**

2021년 11월 작고한 故 이병림 소비자인간발달학 전공 교수(가정 55졸)가 ‘이병림장학금’ 1억 원을 이화에 남겼다. 고인은 1957년부터 41년간 본교에 재직하며 후학 양성과 학교 발전에 헌신했다. 한국 아동학의 선구자인 이병림 교수는 수많은 제자를 양성해 국내 아동학의 학문적 정립에 큰 기여를 했고, 학무과장, 사무처장, 부총장 등의 보직을 두루 역임하며 학교 발전에 지대한 공헌을 했다. 또한 총동창회장으로 역사적인 이화 창립 100주년을 맞아 동창의 날 행사를 성대히 개최하는 등 이화에 오롯이 헌신하는 삶을 살았다.



**개발도상국**

**여성 인재들이**

**자국의 지도자로 성장할 수 있도록**

**이충선 한아장학재단 이사장(약학 56졸),  
EGPP한아장학재단장학금 5만 달러 후원**

이충선 한아장학재단 이사장이 ‘EGPP한아장학재단 장학금’ 5만 달러를 추가 후원했다. 아프리카 선교 중 “이들 국가를 위해 지도자를 키우는 게 내 마지막 사명이라는 깨달음을 얻었다”는 이충선 이사장은 의료 봉사, 문화, 장학 사업 등 다양한 활동을 하고 있으며, 특히 최근에는 키르키즈스탄 선교 봉사를 통해 유라시아 학생들의 학업, 취업에 힘을 실어주고 있다. 2011년부터 개발도상국 여성 인재를 교육시켜 자국의 지도자로 성장할 수 있도록 돕는 프로그램(EGPP, Ewha Global Partnership Program)을 지속적으로 후원해 온 EGPP한아장학재단장학금 총액은 7억 7천여 만 원에 달한다.



**이화의 인간 중심**

**AI 연구를 응원하며**

**김영기 조지워싱턴대학 명예교수(영문 63졸),  
AI 연구 장려 5만 달러 기부**

김영기 조지워싱턴대학 명예교수(영문 63졸)가 미래 핵심기술로 손꼽히는 인공지능 분야를 선도해 인간 중심의 AI를 정립하겠다는 이화의 목표를 지지하기 위해 5만 달러를 기부했다. 미국 조지워싱턴대학에서 30여 년 동안 한국학과 교수로 재직하고 현재 한국학연구소 상임고문으로 활동하고 있는 김 교수는 “인문학자로서 인간의 근본적인 연구와 응용 연구에서 여러 분야의 상호 관련성을 주목했다. 모교에서 추진하는 AI에 대한 새로운 강조에 박수를 보낸다”고 밝혔다.

**진실된 믿음을 잃지 않는다면**

**꿈은 현실이 될 것**

**김낙찬 현재어학원 이사장,  
현재장학금 6천만 원 지원**

본교 동창(김현재, 사학 20졸)인 딸의 이름으로 조성한 ‘현재장학금’을 후원해오고 있는 김낙찬 현재어학원 이사장이 6천만 원의 장학금을 추가로 기부했다. 장학금으로 학업을 지속할 수 있었기에 그 감사함을 돌려주고자 했다는 김 이사장은 “하나님께서 그 길 아래 능력을 주셔서 스스로 약속한 기부를 지속해왔다”고 전했다. 처음 2명으로 시작해서 현재 매학기 7명에게 전액 장학금을 지원하고 있는 김 이사장의 기부액은 2억 1천만 원에 달하며, 2023년부터는 생활비 지원까지 확대하겠다는 계획을 밝혔다.



**물이 흘러간 자리에**

**다시 물이 채워지는 자연의 섭리**

**채경령 너와락 복지센터 대표(경영 83졸),  
채경령통일인재장학금 5천만 원 후원**

채경령 너와락 복지센터 대표(경영 83졸)가 ‘채경령 통일인재장학금’ 5천만 원을 기부했다. 북한이탈주민 학생을 지원하는 이 장학금은 이번 기부로 누적액 2억 1천여 만 원에 도달했다. “흐르는 물에는 이끼가 끼지 않듯이 우리 마음에 ‘욕심이라는 이끼’가 끼지 않도록 이웃에 하나님 사랑을 흘려보내는 자가 되고자 한다”는 채경령 대표는 북한이탈주민과 함께 성장하고자 복지센터를 확대해 너와락나눔재단으로 키우는 준비를 하고 있다.



136년 이화 역사를 넘어  
새로운 역사를 위해 :

### 학관 리모델링 및 재건축 기금

학관의 리모델링 및 부분 재건축 완공이 가까워짐에 따라 ‘학관 리모델링 및 재건축 기금 모금’ 캠페인에 이화인들의 참여 열기도 더욱 뜨거워지고 있다. 대외협력처는 창립 136주년을 맞아 5월부터 학관 리모델링 및 재건축 기금 모금을 위한 특별 캠페인 ‘새학관 기부 소풍 캠페인’을 시행했다. 캠페인 기간 내 모금에 참여한 후원자 중, 100만 원 이상 기부자에게 학관이 새겨진 특별한정판 이화 친환경 피크닉 매트 세트를 선물하고 전문 사진작가와 함께하는 이화 교정 스냅사진 촬영권 증정 이벤트를 진행해 이화인들의 큰 호응을 얻고 있다.



동창들의 뜨거운 모교 사랑으로 2021년 2월 말 11억 7천만 원이었던 모금액이 불과 1년 여 만에 32억 원이 넘는 금액이 추가 모금돼 2022년 5월 31일 현재 누적 모금액은 43억 원을 넘어섰다. 새내기부터 1959년에 졸업한 대선배까지 동창들의 기부 열풍으로 이화는 오랜 숙원사업이었던 학관 보수에 박차를 가하게 됐다.

### 기부자 명예의 전당 개편 제막식 및 기부 키오스크 신설

본교는 4월 13일(수) 기부자들의 나눔 정신을 기리기 위한 ‘기부자 명예의 전당(Ewha Donors Wall)’을 개편하는 제막식을 개최했다. ECC 지하 4층 다목적홀에 설치된 기부자 명예의 전당은 학교 발전을 위해 기부한 모든 기부자들을 한 자리에 기록하고자 마련된 기념 공간이다. ‘나눔의 빛’이라는 콘셉트로 조성된 이 공간은 전체 기부자의 이름을 담은 ‘디지털월’과 고액 기부자의 이름을 새긴 ‘아날로그월’로 구성돼 있다. 이번 개편 작업은 첫 설치 9년 만에 이뤄진 것으로, 건축학전공 김현대 교수와 디자인학부 유현정 교수가 디자인 설계를 맡았다. 이번 개편 작업을 통해 기부자 명예의 전당은 새로운 공간으로 태어났다.

소액기부문화 확산을 위해 기부 키오스크도 신설됐다. 기부를 원하는 사람은 누구나 신용카드 또는 스마트폰 페이를 통해 쉽고 편리하게 키오스크로 참여할 수 있다. 1천 원부터 후원이 가능한 기부 키오스크를 통해서 이화의 대표적인 소액모금 기금인 선배라면장학금, Ewha Wave기금, 이화해피펀드 후원에 참여할 수 있다.



<b>발전기금 후원자 명단</b>	홍명자(간호 72졸)	500달러	<b>생명의료법연구소 발전기금</b>	김·장 법률사무소	300만원
2021.11.1.~2022.4.30.	<b>경영대학발전기금</b>		<b>아시아여성학센터기금</b>	윤순영	1만달러
<b>2001오페라기금</b>	오소희(경영 13졸)	24만원	<b>약대건축기금</b>	고혜원(제약 85졸)	100만원
송원음악문화재단	500만원		권수진(제약 91졸)	120만원	
<b>AI 연구장려기금</b>	<b>공대지원발전기금</b>		김윤영(약학 92졸)	100만원	
김영기(영문 63졸)	민영신(건축 05졸)	10만원	김은정(약학 06졸)	10만원	
<b>Dorothy Smith Estate 기금</b>	<b>과학교육과 생물교육전공 나생교 발전기금</b>		김정화(약학 08졸)	200만원	
이화국제재단	공진주(과교 20졸)	30만원	김진명(약학 55졸)	100만원	
<b>ECC극장 리모델링 기금 외</b>	유슬기(과교 12졸)	36만원	김희정(제약 92졸)	100만원	
김정옥(독문 69졸)	이은파(과교 98졸)	50만원	박병희(약학 84졸)	900만원	
<b>William J. Perry Lecture 기금</b>	임미연(과학교육과 교수)	10만원	<b>약대개국동문회</b>	1,000만원	
Pacific Century Institute	3,721달러		연경숙(약학 92졸)	100만원	
<b>간호과학관건축기금</b>	<b>교과교육연구소 학술기금</b>		이윤정(약학 92졸)	100만원	
김광자(간호 67졸)	노선숙(수학교육과 명예교수)	500만원	전양숙(제약 84졸)	100만원	
김희정(간호 02졸)	60만원		최지엽(약학 99졸)	240만원	
<b>간호과학대학발전기금</b>	<b>교육실선교기금</b>		한인자(약학 68졸)	200만원	
김향숙(간호 72졸)	김미정(통계학과 교수)	30만원	<b>약대국약반후원기금</b>		
김현숙(간호 72졸)	정현미(법학과 교수)	50만원	강보희(약학 08졸)	5만원	
김혜숙(간호 72졸)	<b>교원 복지증진기금(이화 2030+)</b>		<b>정기용(제약학 은퇴교수)</b>	1,063만 5천원	
노승욱(간호 72졸)	나누리의료재단	1억원	김미형(제약 91졸)	20만원	
노영선(간호 72졸)	<b>교육과학연구소 학술기금</b>		김윤선(약학 95졸)	5만원	
박금선(간호 72졸)	노선숙(수학교육과 명예교수)	200만원	박현선(제약 95졸)	10만원	
박상문(간호 72졸)	<b>법학연구소기금</b>		손가람(약학 12졸)	10만원	
박정원(간호 72졸)	한국거래소	500만원	손유영(약학 07졸)	5만원	
방희숙(간호 72졸)	<b>법학전문대학원발전기금</b>		윤혜영(제약 95졸)	10만원	
변영순(간호학과 명예교수)	김지희(법전문 12졸)	100만원	이선희(제약 82졸)	30만원	
소희영(간호 72졸)	남보라(법전문 21졸)	12만원	이은주(제약 95졸)	10만원	
송명욱(간호 72졸)	<b>노정희(법학 86졸)</b>	1억 1,200만원	<b>약리학교실발전기금</b>		
신군애(간호 72졸)	박광서	120만원	이윤영(의전문 15졸)	1,500만원	
신영욱(간호 72졸)	법학전문대학원 졸업생들	91만원	<b>엘텍공과대학기금</b>		
신효임(간호 72졸)	오종근(법학과 교수)	120만원	이민경(정보통신 04졸)	24만원	
안현자(간호 72졸)	<b>사회교육전공 발전기금</b>		<b>여성지도력개발센터기금</b>		
오윤석	김정민(사생 14졸)	12만원	이대ALPS동창회	1,000만원	
이영주(간호 72졸)	이정민(사회교육 20졸)	5만원	<b>오투기함태호재단장서지원기금</b>		
장은희(간호 72졸)	<b>사회복지학과발전기금</b>		오투기함태호재단	200만원	
조인서(간호 72졸)	사회복지법인 승가원	100만원	<b>유아교육과발전기금</b>		
최규련(간호 72졸)	<b>산부인과학교실 발전기금</b>		김교령(유교 11졸)	20만원	
최미향(간호 72졸)	김승철(의학과 명예교수)	500만원	김영신(유교 96졸)	20만원	
최은실(간호 72졸)	<b>생명의료법연구소 발전기금</b>		김지원(유교 석사 22졸)	10만원	
최인(간호 72졸)	김·장 법률사무소	300만원			
한순희(간호 72졸)	<b>아시아여성학센터기금</b>				
한영희(간호 72졸)	윤순영	1만달러			

박선영(유교 석사 22졸)	10만원	<b>이화 2030+ 발전기금</b>		이현주(한음 22졸)	12만원
이순배(유교 00졸)	20만원	Northern California지회 동창회	3,200달러	정윤아(국제사무 18졸)	36만원
이지선(유교 석사 22졸)	10만원	<b>Southern California지회 동창회</b>	<b>1만 5,000달러</b>	최유리(철학 19졸)	12만원
정혜원(유교 17졸)	10만원	공혜인(과교 15졸)	24만원	<b>이화목회상담센터운영기금</b>	
<b>윤세영기금교수기금</b>		김병기	120만원	대학교회	240만원
서암윤세영재단	<b>3억원</b>	김수진(독문 89졸)	300만원	<b>이화미래전략기금</b>	
<b>음악대학 공간미래화조성기금</b>		김영주(의학과 교수)	50만원	김상미(심리 03졸)	24만원
서승임(작곡 12졸)	12만원	김영진(중문 19졸)	12만원	박지원(심리 19졸)	36만원
<b>음악대학기금</b>		김윤희(수학 20졸)	5만원	배연정(문정 00졸)	12만원
오윤석	2만원	김지원(전자 17졸)	15만원	백수현(작곡 98졸)	12만원
<b>음악치료학과발전기금</b>		김혜선(약학 81졸)	100만원	안보영(경영 12졸)	12만원
<b>GS칼텍스</b>	<b>5,000만원</b>	<b>남상택(총동창회장)</b>	<b>4,000만원</b>	오소희(경영 13졸)	12만원
<b>의과대학발전기금</b>		<b>남춘재단</b>	<b>1억원</b>	윤기명(의직 00졸)	36만원
강경희(의학 72졸)	3,000달러	독어독문학과 8기	300만원	이경한	120만원
경순표(의학 72졸)	2,500달러	문연주(식공 19졸)	60만원	정서일(영문 15졸)	36만원
김보경(의학 72졸)	2,500달러	보스톤지회	5,000달러	<b>이화선교기금</b>	
김순자(의학 72졸)	2,500달러	빅스커뮤니케이션	200만원	이진민(국문 86졸)	260만원
김애경(의학 72졸)	2,500달러	송나윤(경영 22졸)	3만원	<b>이화연구역량강화기금</b>	
김애리(의학 72졸)	2,500달러	신태식	24만원	김상욱(생명 12졸)	10만원
김영순(의학 72졸)	2,500달러	신혜정(신방 02졸)	120만원	김선애(식품공학전공 교수)	60만원
김정진(의학 72졸)	2,500달러	아시아투데이	500만원	쭌달	10만 2천원
김춘실(의학 72졸)	2,500달러	<b>안진희(ALPS동창회장)</b>	<b>3,000만원</b>	최지원(외특원 15졸)	60만원
김희경(의학 72졸)	1,000달러	오승연(식명 21졸)	12만원	<b>이화의대연구기금(Ewha Medical Research Fund)</b>	
서동선(의학 72졸)	2,500달러	<b>육명희(경영 12졸)</b>	<b>2,000만원</b>	서울의과연구소	<b>3억원</b>
선재숙(의학 72졸)	2,500달러	<b>윤태인(신대원 19졸)</b>	<b>2,000만원</b>	씨젠의료재단	<b>1억원</b>
신애선(의학 00졸)	240만원	윤희진(전자계산 93졸)	12만원	이레나(의학과 교수)	5,000만원
<b>신영숙(의학 70졸)</b>	<b>1,126만 8천원</b>	이다영(불문 15졸)	1만원	<b>이화인문과학원 이화-예일학회기금</b>	
심한기(의학 72졸)	2,500달러	이승화(시디 석사 14졸)	12만원	한세에스24문화재단	1,000만원
<b>이레나(의학과 교수)</b>	<b>5,000만원</b>	이제남(교육 55졸)	200달러	<b>인문과학대학 발전기금</b>	
이봉애(의학 72졸)	3,000달러	이현주(사학 09졸)	12만원	양아람(국문 16졸)	10만원
이정화(의학 03졸)	10만원	<b>이화여자대학교 총동창회</b>	<b>1억원</b>	<b>임상치의학대학원발전기금</b>	
이해순(의학 72졸)	5,000달러	임영인(통계 석사 17졸)	1만원	백운봉(임상치의학대학원 겸임교수)	300만원
전월화(의학 72졸)	2,500달러	정세진(대외협력팀)	9천원	<b>정책과학대학원발전기금</b>	
전현숙(의학 72졸)	1,500달러	조성은(교육 02졸)	12만원	이대ALPS동창회	1,000만원
조정실(의학 72졸)	2,500달러	조태임	100만원	<b>조형대실습환경강화기금</b>	
최혜란(의학 72졸)	2,500달러	조휴리(경대원 11졸)	3만원	은이선(동양화 96졸)	1,000만원
함영은(의학 72졸)	2,500달러	최혜진(언론 10졸)	10만원	<b>조형예술대학발전기금</b>	
황정미(의학 72졸)	3,000달러	한나형(성악 96졸)	50만원	퓨처플로	10만원
<b>의과대학사랑실천기금</b>		한서경(수학 89졸)	100만원		
김수민	200만원	허경희(행정 90졸)	10만원		
<b>의학교육혁신기금</b>		<b>이화교육환경개선기금</b>			
권복규(의학과 교수)	100만원	김선혁(경영 98졸)	24만원		
		노윤영(인재개발원)	36만원		
		녹기 전에	15만원		
		박성희(동양화 86졸)	12만원		
		박세영(융공 21졸)	12만원		
		서승임(작곡 12졸)	60만원		
		안셋별(컴공 22졸)	36만원		
		이영선(특수교육과 교수)	60만원		

<b>커뮤니케이션미디어학부발전기금</b>		박아름(중문 08졸)	300만원	전소영(법학 12졸)	5만원
송지은(신방 01졸)	12만원	박지선(경제 21졸)	5만원	전은정(방송 12졸)	300만원
<b>컴퓨터공학전공발전기금</b>		박진수(불문 01졸)	300만원	정수란(경영 18졸)	300만원
김준영(컴공 18졸)	10만원	박현주(중문 12졸)	300만원	정주용(중문 18졸)	5만원
<b>패션디자인전공발전기금</b>		박혜선(도서관 89졸)	330만원	<b>조보영(철학 87졸)</b>	<b>1,000만원</b>
김혜연(패션디자인 명예교수)	2,000만원	박혜인(경제 08졸)	10만원	조영경(중문 15졸)	300만원
<b>평생교육원기금</b>		설건혜(교육 85졸)	12만원	조인애(건강교육 82졸)	300만원
글로벌미래평생교육원발전후원이사회	1,000만원	송지은(신방 01졸)	5만원	조현진(컴퓨터 07졸)	1만원
<b>피부과학교실 발전기금</b>		신속원(영문 64졸)	550만원	조홍현(초교 18졸)	300만원
김명주(의학 02졸)	2,000만원	신지안(환경 01졸)	100만원	중어중문학과동창회	300만원
<b>학관 리모델링 및 재건축 기금</b>		심지원(국문 17졸)	36만원	차소라(방송 10졸)	5만원
강민지(유교 14졸)	10만원	안유림(교대원 19졸)	1만원	차수경(영교 90졸)	10만원
강윤희(영문 67졸)	300만원	안지수(초교 16졸)	10만원	최경진(사회 17졸)	10만원
강일향(생명 13졸)	300만원	양수진(영문 17졸)	2만원	최고은(경제 17졸)	300만원
강진주(사학 17졸)	5만원	양예지(언론 20졸)	2만원	<b>최선열(커뮤니케이션-미디어학부 명예교수)</b>	<b>1,000만원</b>
강호연(철학 14졸)	1만원	<b>Class of 1964 English Dept.</b>	<b>1,007만 2천원</b>	최예진(수학 08졸)	5만원
고정원(영문 78졸)	200만원	영어영문학과 67년 졸업생 일동	480만원	최윤정(국문 96졸)	300만원
고창완	1만원	영어영문학과 69년 졸업생 일동	100만원	한가형(교공 15졸)	20만원
곽상경(교육 02졸)	10만원	영어영문학과 75년 졸업생 일동	50만원	한송희(사생 15졸)	1만원
권유빈(국교 13졸)	10만원	오가을(불문 05졸)	5만원	한유란(심리 10졸)	100만원
김광자(영문 67졸)	200만원	오유진(소인발 05졸)	2만원	한지윤(초교 17졸)	300만원
김규리(사회 98졸)	10만원	오혜진(영문 13졸)	10만원	<b>함영림(건반악기과 교수)</b>	<b>1,000만원</b>
김누리(법학 12졸)	5만원	용승희(생명 12졸)	10만원	<b>허봉선(국문 89졸)</b>	<b>1,000만원</b>
김미나(전자계산 94졸)	10만원	우진희(약학 88졸)	100만원	<b>이화학당 기금</b>	
김빛나(정외 06졸)	10만원	유수림(경영 03졸)	100만원	<b>오뚜기함태호재단</b>	<b>1억원</b>
김새울(심리 13졸)	10만원	이가진(언론 09졸)	100만원	<b>장학기금 후원자 명단</b>	
김선우(사회교육 19졸)	1만원	이경은(경제 21졸)	10만원		
김수미(행정 04졸)	3만원	이나래(경영 15졸)	100만원		
김수현(심리 13졸)	300만원	이보람(불문 18졸)	300만원		
김영자(영문 61졸)	500만원	이상호(컴퓨터공학 명예교수)	300만원		
김윤정(통계 10졸)	10만원	이소희(경제 16졸)	20만원		
김은영(북한학 박사 21입학)	20만원	이순강(국문 88졸)	300만원		
김은정(약학 석사 02졸)	20만원	이순실(약학 박사 06졸)	300만원		
김정미(항공 14졸)	30만원	이은구(약학 12졸)	300만원		
김정순(경영 93졸)	10만원	이은하(국문 97졸)	5만원		
<b>김지선(인문과학대학 교수)</b>	<b>1,000만원</b>	이재원(영교 16졸)	10만원		
김지연(대외협력팀)	300만원	이정원(법학 07졸)	1만원		
<b>남상택(총동창회장)</b>	<b>1,000만원</b>	<b>이정화(인문대동창회장)</b>	<b>1,000만원</b>		
노승연(영교 11졸)	2만원	이준엽(수학과 교수)	300만원		
류현숙(영문 07졸)	10만원	이지민(영문 02졸)	5만원		
武正杰(국문 20졸)	300만원	이지연(대외협력팀)	100만원		
박근아(화학 15졸)	9만원	이진구(화학 86졸)	300만원		
박민정(중문 16졸)	5만원	이한나(영문 18졸)	300만원		
박상미(국문 09졸)	2만원	이현정(독문 17졸)	300만원		
박성은(불문 12졸)	300만원	이현주(종음 00졸)	1만원		
		이혜선(경제 09졸)	5만원		
		이혜원(중문 20졸)	1만원		
		장동현	300만원		
		장성은(수학 13졸)	300만원		
		전민지(교육 07졸)	5만원		
				<b>동창</b>	
				Chun Hi & Joseph Crivello	3,000달러
				강경숙(특교 91졸)	10만원
				강미경(특교 87졸)	100만원
				강민옥(특교 75졸)	100만원
				강소은(한디 09졸)	10만원
				강소현(영문 15졸)	10만원
				강영지(특교 97졸)	10만원
				강예성(의학 93졸)	12만원
				고동희(특교 00졸)	20만원
				고미숙(특교 94졸)	10만원
				고성아(특교 87졸)	10만원
				고은희(의학 78졸)	120만원
				권계숙(의학 90졸)	12만원
				권다미(특교 00졸)	10만원
				권려원(특교 92졸)	10만원
				권정미(의학 99졸)	60만원

2021.11.1.~2022.4.30.

권정민(특고 00졸)	10만원	김자영(의학 84졸)	60만원	박경화(의학 84졸)	60만원
권지혜(수학 14졸)	50만원	김재선(수학 18졸)	50만원	박규희(의학 90졸)	60만원
기영란(특고 92졸)	10만원	김정숙(의학 83졸)	60만원	박기영(특고 83졸)	5만원
김가은(의학 박사 21졸)	100만원	김정윤(특고 97졸)	5만원	박나리(특고 92졸)	10만원
김경령(수학 84졸)	100만원	김정은(특고 88졸)	10만원	박동이(특고 92졸)	10만원
김경숙(특고 90졸)	10만원	김정자(사복 박사 98졸)	300만원	박미경(특고 87졸)	10만원
김광주(의학 84졸)	60만원	김정진(특고 98졸)	10만원	박미순(성악 66졸)	2,354달러
김금미(의학 89졸)	120만원	김종원(의학 79졸)	60만원	박미연(의학 89졸)	60만원
김기희(특고 92졸)	10만원	김주연(특고 85졸)	10만원	박미향(의학 90졸)	60만원
김나연(특고 15졸)	15만원	김주혜(특고 99졸)	20만원	박민경(특고 06졸)	36만원
김동희(특고 04졸)	10만원	김지수(특고 86졸)	5만원	박보미(의학 09졸)	50만원
김문정(의학 95졸)	60만원	김지영(의학 89졸)	60만원	박보현(의학 박사 09졸)	20만원
김미실(특고 85졸)	10만원	김지영(의학 89졸)	60만원	박선옥(의학 74졸)	60만원
김미영(특고 석사 05졸)	50만원	김지현(컴공 17졸)	36만원	박성혜(법학 88졸)	50만원
김미재(특고 78졸)	50만원	김지혜(약학 19졸)	400만원	박성희(의학 82졸)	36만원
김미정(특고 91졸)	50만원	김지호(의학 89졸)	36만원	박승희(의학 89졸)	120만원
김미정(특고 92졸)	10만원	김진희(의학 61졸)	24만원	박에스더(특고 94졸)	10만원
김번영(특고 03졸)	5만원	김태경(의학 84졸)	60만원	박연숙(철학 92졸)	30만원
김병선(의학 84졸)	60만원	김태연(의학 05졸)	60만원	박연희(의학 93졸)	120만원
김보경(의학 92졸)	60만원	김태임(의학 74졸)	180만원	박영선(특고 89졸)	100만원
김보경(특고 92졸)	10만원	김한송(특고 16졸)	20만원	박영희(특고 89졸)	10만원
김선경(특고 89졸)	20만원	김한울(의학 08졸)	24만원	박옥희(제약 85졸)	30만원
김선영(의전원 13졸)	50만원	김현경(특고 87졸)	10만원	박용숙(특고 87졸)	100만원
김선옥(한음 07졸)	500만원	김현민(특고 89졸)	10만원	박원아(의학 90졸)	60만원
김선해(특고 94졸)	10만원	김현영(의학 78졸)	120만원	박윤희(특고 01졸)	10만원
김선희(특고 92졸)	10만원	김현정(특고 92졸)	100만원	박은주(특고 97졸)	5만원
김성희(의학 87졸)	120만원	김현화(의학 81졸)	120만원	박재옥(의학 75졸)	60만원
김솔이(특고 17졸)	10만원	김혜승(의학 78졸)	60만원	박정미(특고 92졸)	10만원
김수경(의학 93졸)	120만원	김혜옥(의학 84졸)	60만원	박정선(의학 78졸)	120만원
김수연(특고 92졸)	110만원	김홍희(의학 88졸)	60만원	박정영(화학 13졸)	200만원
김수정(특고 03졸)	5만원	김화숙(의학 71졸)	55만원	박정은(특고 94졸)	5만원
김수진(특고 86졸)	50만원	김효선(사회 84졸)	300만원	박정현(특고 94졸)	10만원
김순옥(특고 87졸)	20만원	남상택(총동창회장)	100만원	박지은(특고 16졸)	12만원
김여경(특고 19졸)	1만원	남영안(사복원 21졸)	400만원	박춘희(특고 92졸)	10만원
김연신(의학 82졸)	36만원	노주영(비서 93졸)	50만원	박춘희(특고 92졸)	10만원
김영란(특고 86졸)	20만원	류기연(특고 92졸)	10만원	박현옥(특고 85졸)	100만원
김영란(특고 99졸)	10만원	류숙렬(특고 88졸)	10만원	박현주(특고 91졸)	100만원
김영선(의학 94졸)	12만원	류지영(특고 90졸)	10만원	박현희(교공 17졸)	24만원
김영주(의학 84졸)	36만원	맹신숙(의학 92졸)	12만원	박혜경(사생 86졸)	10만원
김예진(의학 93졸)	240만원	명경미(특고 82졸)	300만원	박혜련(특고 89졸)	10만원
김우선(의학 90졸)	60만원	명교은(특고 19졸)	5만원	박혜영(의학 89졸)	120만원
김유진(의학 박사 11졸)	5만원	문경원(의학 02졸)	60만원	박희정(특고 89졸)	20만원
김윤희(의학 78졸)	240만원	문미혜(특고 10졸)	10만원	반민정(보건관리 16졸)	12만원
김은경(특고 87졸)	100만원	문운(수학 87졸)	50만원	발달심리 박사졸업생 일동	800만원
김은숙(특고 88졸)	30만원	문용자(의학 61졸)	60만원	방문혜(의학 84졸)	60만원
김은영(특고 96졸)	30만원	문인숙(의학 78졸)	24만원	배기선(의학 99졸)	65만원
김은주(특고 85졸)	200만원	민미영(특고 92졸)	10만원	백기엽(특고 00졸)	10만원
김인영(특고 75졸)	100만원	민정혜(의학 93졸)	36만원	백세연(의학 93졸)	36만원
김인희(특고 89졸)	10만원	박경숙(의학 86졸)	36만원	백승희(의학 82졸)	12만원
김자령(통계 19졸)	12만원	박경아(특고 87졸)	10만원	백지혜(화학 08졸)	12만원

백혜승(의학 89졸)	120만원	약학대학 73회졸업생일동	381만원	<b>이병림(소비자간발달 명예교수)</b>	<b>1억원</b>
사범대학동창회	500만원	양미혜(의학 82졸)	120만원	이보은(보교 96졸)	50만원
사회과교육과동창회	300만원	오경심(영문 70졸)	50만원	이서원(특교 02졸)	5만원
서동혜(의학 95졸)	60만원	오세림(특교 98졸)	5만원	이선란(특교 88졸)	10만원
서란(의학 82졸)	36만원	오수남(특교 89졸)	5만원	이소영(특교 90졸)	400만원
<b>서순경(법학 57졸)</b>	<b>2만달러</b>	오양자(의학 65졸)	120만원	이소영(특교 92졸)	10만원
서시정(의전원 13졸)	60만원	오혜숙(의학 78졸)	120만원	이송민(특교 90졸)	10만원
서은경(제약 88졸)	100만원	우명숙(의학 71졸)	24만원	이순재(의학 75졸)	60만원
서은주(특교 89졸)	10만원	원종례(특교 77졸)	50만원	이승동(특교 85졸)	5만원
서의정(의전원 15졸)	33만원	원혜성(의학 90졸)	60만원	이승아(특교 07졸)	10만원
서정은(의학 09졸)	36만원	유경아(의학 97졸)	60만원	이승희(의학 84졸)	60만원
서지형(특교 91졸)	100만원	유금혜(의학 00졸)	60만원	이연주(수학 01졸)	50만원
서한나(의학 10졸)	24만원	유동원(의학 84졸)	60만원	이연주(의학 90졸)	12만원
서현주(경영 93졸)	50만원	유미숙(특교 87졸)	50만원	<b>이영숙(영문 68졸)</b>	<b>3,000만원</b>
석지수(화학 12졸)	3,942달러	유박영(의학 74졸)	110만원	이영은(의학 90졸)	36만원
<b>성시열(의학 81졸)</b>	<b>1,320만원</b>	유승건(건강교육 94졸)	500만원	이예경(의학 82졸)	60만원
손명아(특교 02졸)	10만원	유시현(의학 95졸)	12만원	이용주(의학 77졸)	60만원
손무인(제약 78졸)	100만원	유신애(의학 69졸)	24만원	이원경(특교 85졸)	20만원
손유니(특교 90졸)	50만원	유애란(특교 82졸)	10만원	이윤하(의학 91졸)	12만원
손현주(의학 84졸)	36만원	유은연(특교 95졸)	50만원	이은엽(의학 75졸)	60만원
손희정(의학 89졸)	24만원	유정민(특교 06졸)	10만원	이은진(특교 02졸)	10만원
송명숙(특교 94졸)	10만원	유정화(특교 87졸)	50만원	이재경(특교 96졸)	20만원
송선희(의학 77졸)	120만원	<b>유종근(영문 67졸)</b>	<b>3,990만원</b>	이재옥(의학 76졸)	36만원
<b>송인숙(의학 88졸)</b>	<b>5억원</b>	유채섭(의학 84졸)	60만원	이재옥(의학 79졸)	120만원
송정순(특교 80졸)	100만원	유희원(제약 87졸)	300만원	이재현(의학 80졸)	24만원
송현주(의학 00졸)	12만원	윤도영(특교 16졸)	10만원	이정아(특교 13졸)	5만원
수학교육과 동창회	150만원	윤명인(의학 78졸)	60만원	이정엽(의학 82졸)	60만원
승지영(특교 92졸)	10만원	윤석애(의학 71졸)	60만원	이종민(의학 80졸)	120만원
신경욱(특교 99졸)	10만원	윤석완(의학 76졸)	60만원	이종희(특교 95졸)	5만원
신경희(수교 77졸)	100만원	윤소윤(의학 07졸)	36만원	이주연(특교 89졸)	30만원
신미경(특교 06졸)	20만원	윤수미(무용 91졸)	50만원	이주희(수학 박사 10졸)	100만원
신미정(특교 91졸)	10만원	윤수진(의학 90졸)	12만원	이지연(특교 92졸)	10만원
신수아(의학 93졸)	12만원	<b>윤영희(의학 70졸)</b>	<b>1만달러</b>	이지영(특교 92졸)	10만원
신애자(특교90졸)	10만원	윤혜영(도서관 86졸)	100만원	이지희(의학 90졸)	60만원
신윤희(간호 02졸)	5만원	윤혜원(의학 80졸)	120만원	이진민(통계 21졸)	12만원
신지선(물리 12졸)	12만원	윤희정(특교 89졸)	10만원	이진숙(의학 78졸)	120만원
신현정(특교 89졸)	10만원	이경선(특교 88졸)	10만원	이하린(의학 91졸)	10만원
신혜원(의학 78졸)	60만원	이경숙(의학 82졸)	12만원	이현주(의학 박사 10졸)	36만원
신화자(의학 78졸)	36만원	이경재(특교 76졸)	300만원	이현주(특교 04졸)	5만원
심보람(특교 10졸)	10만원	이경진(통계 12졸)	50만원	이혜아(의과학 박사 14졸)	10만원
심현(의학 80졸)	120만원	이경희(특교 87졸)	30만원	이혜원(특교 89졸)	10만원
안경숙(특교 88졸)	200만원	이국희(의학 89졸)	36만원	이화민주동우회	250만원
안선정(특교 89졸)	10만원	이규민(경제 17졸)	36만원	<b>이화여자대학교 총동창회</b>	<b>5,000만원</b>
안예슬(특교 16졸)	10만원	이나경(경영 21졸)	12만원	이효선(특교 02졸)	5만원
안재정(특교 90졸)	10만원	이남경(의학 89졸)	36만원	이훈주(의학 07졸)	12만원
<b>안지민(행정 86졸)</b>	<b>1억원</b>	이남희(의학 79졸)	60만원	이희연(특교 97졸)	20만원
안현희(특교 98졸)	5만원	<b>이대ALPS동창회</b>	<b>2,000만원</b>	임석아(의학 91졸)	120만원
안혜선(의학 84졸)	120만원	이명경(무용 77졸)	250만원	임선영(의학 82졸)	120만원
약대동창회 선교부	600만원	이명희(의학 90졸)	12만원	임소인(특교 80졸)	100만원
<b>약대동창회 주홍장학회</b>	<b>1,200만원</b>	이미영(특교 92졸)	100만원	임연순(의학 91졸)	50만원

임지영(중문 05졸)	12만원	차문희(특고 94졸)	20만원	표영희(의학 74졸)	9만원
자연과학대학 동창회	250만원	차순자(의학 60졸)	24만원	표윤희(특고 96졸)	10만원
장미화(특고 89졸)	5만원	<b>채경령(경영 83졸)</b>	<b>5,000만원</b>	표효정(특고 97졸)	10만원
장서경(특고 87졸)	10만원	채명숙(특고 92졸)	20만원	<b>피상순(의학 84졸)</b>	<b>1,420만원</b>
<b>장선(영문 72졸)</b>	<b>1,000만원</b>	채설아(의학 96졸)	36만원	한경원(의학 84졸)	60만원
장영선(특고 07졸)	40만원	<b>채영옥(생물 석사 83졸)</b>	<b>1,000만원</b>	한기정(의학 89졸)	60만원
<b>장영옥(신대원 16졸)</b>	<b>1,000만원</b>	천미진(도서관 88졸)	100만원	한기정(특고 75졸)	300만원
장윤희(과고 02졸)	25만원	최경애(특고 89졸)	10만원	한나형(성악 96졸)	50만원
장은경(의학 90졸)	60만원	최경운(특고 81졸)	40만원	한승혜(의학 96졸)	60만원
<b>장충자(약학 73졸)</b>	<b>10만달러</b>	최문지(특고 02졸)	5만원	한영자(의학 62졸)	300만원
장혜숙(의학 75졸)	12만원	최상미(특고 02졸)	5만원	한윤정(특고 16졸)	5만원
전상희(특고 92졸)	10만원	최연주(특고 16졸)	5만원	한은영(특고 90졸)	10만원
전소영(약학 19졸)	24만원	최영자(사생 66졸)	100만원	한은주(특고 04졸)	5만원
전소현(수학 18졸)	50만원	최옥경(의학 90졸)	60만원	한은주(특고 79졸)	50만원
전수현(특고 05졸)	100만원	최옥희(특고 75졸)	100만원	한지윤(의학 75졸)	120만원
전영미(의학 82졸)	24만원	최원주(의학 79졸)	60만원	한혜경(특고 85졸)	100만원
전인진(특고 92졸)	10만원	최유리(특고 10졸)	10만원	한혜기(의학 78졸)	45만원
전지윤(경영 석사 03졸)	5만원	최유미(특고 89졸)	5만원	한효섭(특고 85졸)	50만원
전혜인(특고 91졸)	100만원	최윤희(특고 89졸)	30만원	허금희(의학 89졸)	120만원
전혜진(의학 05졸)	60만원	최은경(의학 89졸)	60만원	<b>허봉선(국문 89졸)</b>	<b>1,300만원</b>
전희경(의학 89졸)	18만원	최은주(특고 89졸)	100만원	허수진(법학 10졸)	300만원
정금수(특고 95졸)	10만원	최은희(특고 88졸)	20만원	허양임(의학 05졸)	36만원
정미경(의학 84졸)	60만원	최의숙(의학 77졸)	60만원	홍인숙(특고 87졸)	50만원
정미희(특고 02졸)	5만원	최정남(특고 02졸)	5만원	홍정(특고 92졸)	10만원
정민경(의학 10졸)	12만원	최주희(특고 82졸)	20만원	홍정숙(특고 95졸)	30만원
정선화(특고 86졸)	100만원	최진희(특고 84졸)	30만원	홍현정(특고 92졸)	10만원
정성하(특고 01졸)	10만원	최진희(특고 94졸)	12만원	황윤정(특고 92졸)	10만원
정수경(의학 97졸)	60만원	최현정(화학신소재 21졸)	5만원	황은미(의학 01졸)	60만원
정연정(의학 90졸)	12만원	최현주(의학 87졸)	240만원		
정윤희(의학 74졸)	60만원	추여진(경제학 석사 11졸)	1만원	<b>교직원</b>	
정은숙(의학 84졸)	120만원	특수교육과 71학번	100만원	강민아(행정학과 교수)	50만원
정은영(특고 87졸)	20만원	특수교육과 72학번	100만원	강진옥(국어국문학과 명예교수)	300만원
정은주(의학 90졸)	40만원	특수교육과 73학번	30만원	강학수(입학팀)	6만원
정인숙(의학 77졸)	36만원	특수교육과 74학번	212만원	강혜선(교원인사팀)	6만원
정주혜(의학 97졸)	60만원	특수교육과 75학번	70만원	강혜송(홍보실)	12만원
정지아(의학 93졸)	36만원	특수교육과 77학번	30만원	강효주(한국음악과 교수)	100만원
정치희(특고 04졸)	10만원	특수교육과 78학번	45만원	계은영(정보인프라팀)	6만원
정호인(의학 90졸)	12만원	특수교육과 81학번	60만원	공경애(의학과 교수)	50만원
조기영(의학 02졸)	36만원	특수교육과 82학번	85만원	곽은아(한국음악과 교수)	500만원
조미숙(특고 87졸)	5만원	특수교육과 83학번	20만원	권오란(식품영양학과 교수)	100만원
<b>조보영(철학 87졸)</b>	<b>1,000만원</b>	특수교육과 85학번	85만원	김경효(의학과 교수)	60만원
조선미(특고 89졸)	5만원	특수교육과 86학번	10만원	김명래(의학과 명예교수)	200만원
조선우(전자 18졸)	48만원	특수교육과 87학번	10만원	김미영(간호학부 교수)	100만원
조창은(정디 00졸)	50만원	특수교육과 88학번	20만원	김민석(의학과 교수)	2만원
<b>조종남(의학 75졸)</b>	<b>2,000만원</b>	특수교육과 89학번	5만원	김민정(의과대학행정실)	6만원
조혜경(의학 04졸)	60만원	특수교육과 90학번	10만원	김봉기(은퇴직원)	12만원
<b>주문희(의학 70졸)</b>	<b>1,320만원</b>	특수교육과 93학번	20만원	김석향(북한학과 교수)	60만원
주미련(의학 74졸)	60만원	특수교육과 96학번	50만원	김선미(중앙도서관)	12만원
주재본(의학 77졸)	60만원	특수교육과 98학번	35만원	김성원(과학교육과 명예교수)	300만원
주혜선(특고 88졸)	30만원	특수교육과 02학번	10만원	김세주(중앙도서관)	6만원

김수인(의학과 교수)	10만원	백승연(의학과 교수)	60만원	이은경(통계학과 교수)	100만원
김수정(홍보실)	12만원	백희정(의학과 교수)	96만원	이은선(엘텍공과대학행정실)	12만원
김수진(교육대학원행정실)	6만원	서은경(약학과 교수)	50만원	이인영(중앙도서관)	6만원
김영상(법학전문대학원행정실)	6만원	서정완(의학과 교수)	60만원	이자형(간호학과 명예교수)	500만원
김영인(연구지원팀)	6만원	서지인(국제교류팀)	6만원	이재경(커뮤니케이션·미디어학부 명예교수)	6만원
김영재(인문과학대학행정실)	12만원	서혁(국어교육과 교수)	100만원	이정원(의학과 교수)	86만원
김영철(디자인대학원행정실)	12만원	선윤정(총무팀)	6만원	이준성(건축도시시스템공학 교수)	12만원
김예미(의학과 교수)	12만원	설동호(총무팀)	24만원	이지애(철학과 교수)	60만원
김용일(정보시스템개발팀)	6만원	소효성(교육공학과 교수)	50만원	이지은(장학복지팀)	6만원
김유경(의학과 교수)	50만원	송희홍(안전팀)	6만원	이지이(환경공학과 교수)	100만원
김유리(특수교육과 교수)	250만원	신정아(의학과 교수)	60만원	이지희(의학과 교수)	110만원
김윤호(은퇴직원)	12만원	신현식(은퇴직원)	320만원	이진(경제학과 교수)	12만원
김은경(대학건강센터)	6만원	심소연(의학과 교수)	36만원	이해숙(학적팀)	12만원
김은희(성악과 교수)	50만원	심우정(건축팀)	6만원	<b>이향숙(수학과 교수)</b>	<b>1,000만원</b>
김혜순(의학과 교수)	100만원	안등용(교육혁신센터)	6만원	이향운(의학과 교수)	60만원
김화정(약학과 교수)	500만원	안영호(의학과 교수)	36만원	<b>이혜성(식품생명공학과 교수)</b>	<b>1,000만원</b>
남경호(연구진흥팀)	6만원	안윤진(기획팀)	6만원	이화여대 노동조합	360만원
남경희(관리처)	12만원	양나래(의학과 교수)	36만원	이화정(약학과 교수)	50만원
남은미(의학과 교수)	120만원	양은희(약학대학)	6만원	이희진(교원인사팀)	12만원
<b>노선숙(수학교육과 명예교수)</b>	<b>1,400만원</b>	오봉규(안전팀)	12만원	임경종(은퇴직원)	12만원
류승윤(중앙도서관)	12만원	오승규(안전팀)	12만원	임미연(과학교육과 교수)	100만원
류희정(중대재해관리팀)	6만원	우복희(의학과 명예교수)	240만원	임원정(의학과 교수)	360만원
<b>문병인(의학과 교수)</b>	<b>1,200만원</b>	우소연(의학과 교수)	86만원	임형찬(정보인프라팀)	6만원
문선하(기숙사)	12만원	우재희(의학과 교수)	24만원	장강덕(안전팀)	6만원
민경주(기획팀)	12만원	유경하(의학과 교수)	60만원	정광준(교육혁신센터)	6만원
박동숙(커뮤니케이션·미디어학부 교수)	12만원	유통원(기숙사)	6만원	정성애(의학과 교수)	74만원
박미혜(의학과 교수)	50만원	유은미(중앙도서관)	6만원	정성철(의학과 교수)	12만원
박보영(의학과 교수)	36만원	윤금희(건반악기 명예교수)	300만원	정연화(학적팀)	12만원
박상준(안전팀)	12만원	윤정은(중앙도서관)	6만원	정오훈(외국어교육특수대학원행정실)	6만원
박소연(안전팀)	12만원	윤주천(의학과 교수)	780만원	정종우(과학교육과 교수)	200만원
박숙영(대외협력팀)	50만원	이경태(간호학과 명예교수)	100만원	정지영(여성학과 교수)	12만원
박승희(특수교육과 교수)	200만원	이귀용(의학과 명예교수)	60만원	정최경희(의학과 교수)	50만원
박윤미(건축도시시스템공학 교수)	60만원	이기호(컴퓨터공학 명예교수)	50만원	정혜선(의학과 교수)	36만원
박은경(중앙도서관)	6만원	이나니(중앙도서관)	12만원	정해중(사학과 교수)	100만원
박은미(의학과 교수)	12만원	이남숙(생명과학 명예교수)	100만원	조민선(의학과 교수)	50만원
박은애(의학과 교수)	60만원	이령아(의학과 교수)	60만원	조상미(사회복지학과 교수)	100만원
박은혜(특수교육과 교수)	200만원	이미경(음악대학행정실)	12만원	조수진(의학과 교수)	10만원
박응진(안전팀)	12만원	이미애(의학과 교수)	86만원	조수희(중앙도서관)	12만원
박정옥(사회봉사팀)	6만원	<b>이병욱(전자공학과 명예교수)</b>	<b>1,500만원</b>	조영주(의학과 교수)	60만원
박준범(의학과 교수)	12만원	이선연(회계팀)	6만원	조용식(정보인프라팀)	6만원
박준석(정보인프라팀)	6만원	이소라(교직원부)	6만원	조혜순(사범대학행정실)	12만원
박지연(특수교육과 교수)	200만원	<b>이소현(특수교육과 교수)</b>	<b>2,550만원</b>	지태원(의과대학행정실)	6만원
박지인(학적팀)	6만원	<b>이수미(불어문불문학과 명예교수)</b>	<b>2,000만원</b>	차영순(섬유예술 교수)	339만원
박지현(총무처)	6만원	이숙향(특수교육과 교수)	250만원	채문경(건반악기 명예교수)	100만원
박지훈(과학교육과 교수)	100만원	이순남(의학과 명예교수)	420만원	최경순(건축팀)	60만원
박혜숙(의학과 교수)	336만원	이승아(영어영문학부 교수)	50만원	최미경(통역번역학과 교수)	36만원
박혜영(의학과 교수)	170만원	이영미(언어병리학과 교수)	10만원	최선(약학과 교수)	300만원
박효정(간호학부 교수)	50만원	이영선(특수교육과 교수)	200만원	최유리(공연예술학과 명예교수)	146만 1천원
배은영(법학전문대학원행정실)	6만원	이윤구(총무팀)	12만원	최윤희(의학과 교수)	86만원
배현아(법학과 교수)	60만원	이윤실(약학과 교수)	50만원	최정아(디자인학부 교수)	50만원

최지하(의학과 교수)	36만원	무신사	300만원	일주학술문화재단	4,639만 7천원
최태영(물리학과 교수)	100만원	문주장학재단	720만 4천원	임대장학문화재단	1억원
최혜련(신산업융합대학 행정실)	6만원	미래에셋 박현주재단	7,400만원	정암장학회	100만원
최혜영(의학과 교수)	96만원	미래의동반자재단	200만원	정수장학회	432만 1천원
최희정(의학과 교수)	50만원	미래인재육성재단	1,046만 9천원	조성근	50만원
추정아(인문과학대학행정실)	6만원	바스젠바이오	1,000만원	주리원장학재단	70만원
하영수(간호학과 명예교수)	500만원	밝은청소년	1,000만원	주한사우디아라비아왕국대사관	660만 6천원
하은희(의학과 교수)	360만원	박형동	200만원	중부재단	1,000만원
하지연(예산팀)	6만원	삼성꿈장학재단	2,300만원	천만장학회	1,156만 5천원
한유경(교육학과 교수)	300만원	삼성복지재단	2,850만원	청호불교문화원	262만 2천원
한인대(교육혁신센터)	6만원	삼송장학회	200만원	최혁영 장학회	936만 3천원
한정혜(정보시스템개발팀)	12만원	삼일문화재단	500만원	춘추사	200만원
허정원(의학과 교수)	60만원	석전육영재단	350만원	케이알엑스국민행복재단	800만원
홍경복(중앙도서관)	6만원	선암장학재단	400만원	케이티그룹희망나눔재단	2,627만원
홍기숙(의학과 명예교수)	48만원	선현재단	200만원	태형물산	1,000만원
홍나영(리류산업학과 교수)	30만원	성육문화재단	954만 7천원	투엘재단	591만 5천원
홍승렬(경영대학행정실)	12만원	세아해암학술장학재단	170만원	티에스문화재단	1,500만원
홍영선(의학과 교수)	50만원	솔베이코리아	1억 3,400만원	하이트진로홀딩스	50만원
황상욱(안전팀)	12만원	송복은 장학회	2,100만원	한국대학봉사회	100만원
황현주(기획팀)	6만원	송원 김영환 장학재단	4,500만원	한국방정환재단	820만원
<b>이화가족</b>		송원음악문화재단	3,414만 8천원	한국섬유산업연합회	300만원
DB김준기문화재단	3,035만 9천원	송천재단	1,200만원	한국장학재단	1,550만원
ICSF(International Christian Scholarship Foundation)	5,500달러	송파재단	536만 7천원	한국전력공사	237만 3천원
KB국민은행	2,313만 2천원	신라문화장학재단	2,209만 5천원	한국화웨이기술	5,000만원
KB자산운용	1,198만 4천원	씨젠의료재단	2억원	한승엽	2,000만원
가헌신도재단	954만 7천원	아산사회복지재단	6,319만 4천원	한아장학재단	5만달러
경방육영회	150만원	엘트웰민초재단	2,008만원	한재공익재단	917만 8천원
고촌재단	1,610만 1천원	양예은	12만원	해동과학문화재단	2,000만원
구원장학재단	720만원	연당장학회	200만원	해성문화재단	100만원
금샘문화재단	200만원	연재장학재단	250만원	현대차 정몽구 재단	4,917만 5천원
금성제어기	300만원	예은장학재단	200만원	현재어학원	6,000만원
김장권	1,000만원	오투기함태호재단	2,269만 4천원	협성문화재단	410만 2천원
김해김씨 삼현파 73대손 후손중중	100만원	오스템 임플란트	400만원	형애장학회	2,038만 8천원
나뎡벗커피	30만원	오일홍재단	100만원	홍산장학재단	400만원
남촌재단	1억원	용운장학재단	3,600만원	흥한재단	1,800만원
대구은행	193만원	우덕재단	1,518만 7천원	희망의다리	1,046달러
대상문화재단	1,400만원	우정장학문화재단	150만원		
대학교회	4,100만원	운경재단	600만원		
더드림교회	100만원	월악장학문화재단	100만원		
더라이트핸즈	500만원	유정장학회	936만 8천원		
덕영재단	181만 1천원	유한재단	3,780만 6천원		
돈암장학회	434만 1천원	윤송조창석문화재단	504만 1천원		
동화기업	1,000만원	이랜드재단	3,000만원		
두산연강재단	1,440만 8천원	리스테파노 장학회	300만원		
두울장학재단	5,524만 7천원	이삭회	2,000만원		
롯데장학재단	5,100만원	이화여자대학교생활협동조합	2,549만8천원		
매원장학재단	150만원	인송문화재단	400만원		
메가스터디교육	5억 8,654만원	인촌기념회	360만 2천원		
목암과학장학재단	4,000만원	인촌재단	747만 3천원		
		일곡문화재단	400만원		

**이화사랑  
소액기부캠페인**

2021.11.1.~2022.4.30.

**이화해피펀드**

Jennifer Sejin Oh(국제학과 교수)

- 강민지(유교 14졸)
- 강윤정(교대원 석사 04졸)
- 강일향(생명 13졸)
- 강지연(교대원 19졸)
- 강지영(영교 86졸)
- 강혜리(물리 87졸)
- 강혜원(방송 08졸)
- 강화현(정외 14졸)
- 강훈복
- 계은정(화학 12졸)
- 고민지(국제 14졸)
- 고윤자(장애학생지원센터)
- 고은지(식영 10졸)
- 공현정(정외 14졸)
- 권은선(수학 94졸)
- 금진주(언론 13졸)
- 김가현(수학 13졸)
- 김경현(경영 20졸)
- 김나래(법학 10졸)
- 김남희(문정 07졸)
- 김다나(항공 14졸)
- 김대순(가정 68졸)
- 김미정(제약 01졸)
- 김미중(사학 85졸)
- 김미현(컴공 10졸)
- 김민경(간호 14졸)
- 김민숙(법학 98졸)
- 김민재(법학 12졸)
- 김민지(국교 12졸)
- 김민희(기독 15졸)
- 김서현(국제 14졸)
- 김성연(영교 92졸)
- 김소연(심리 14졸)
- 김소진(사학 18졸)
- 김수민(작곡 11졸)
- 김수연(심리 15졸)
- 김수진(교육대학원행정실)
- 김수현(심리 13졸)
- 김연희(경영 06졸)
- 김예슬(화학 12졸)
- 김예지(법학 12졸)
- 김우리(문정 13졸)
- 김은영(법학 12졸)
- 김은영(신방 01졸)
- 김은영(약학 96졸)
- 김은정(방송 13졸)
- 김은정(회화·판화 06졸)

- 김재미(화학 12졸)
- 김주리(컴공 12졸)
- 김주영(구매팀)
- 김주영(물리 99졸)
- 김준영(방송 04졸)
- 김지나(식영 10졸)
- 김지영(화학 01졸)
- 김지예(과교 17졸)
- 김지윤(수학 11졸)
- 김지혜(물리 13졸)
- 김지혜(사생 14졸)
- 김채리(중문 19졸)
- 김현주(불문 03졸)
- 김현주(전자 16졸)
- 김효미(생명 14졸)
- 김효영(심리 12졸)
- 김효정(자연과학대학행정실)
- 김휘영(영문 19졸)
- 김희조(경제 14졸)
- 나상은(경제 13졸)
- 나윤영(유교 10졸)
- 류주희(법학 13졸)
- 류현주(법학 12졸)
- 문정화(사복 박사 15졸)
- 민서홍(체육 14졸)
- 민선희(공공 98졸)
- 박가영(간호 12졸)
- 박기년(법학 01졸)
- 박두란(국문 12졸)
- 박상아(정외 15졸)
- 박세미(생명 11졸)
- 박서연(사회 14졸)
- 박세영(중문 89졸)
- 박소현(생명 14졸)
- 박소현(식영 02졸)
- 박수현(생명 09졸)
- 박슬기(전자 16졸)
- 박신영(수교 13졸)
- 박에스터(특교 94졸)
- 박은솔(법학 13졸)
- 박은지(법학 09졸)
- 박은혜(경제 07졸)
- 박응임(가정 86졸)
- 박일순(조소 명예교수)
- 박지민(약학 12졸)
- 방나영(전자계산 95졸)
- 서수빈(중문 14입학)
- 석진아(정책원 19졸)
- 선지혜(생명 13졸)
- 센트바이
- 손가람(약학 12졸)
- 송지은(신방 01졸)
- 송혜운(경제 02졸)

- 신나나(아동학과 교수)
- 신선한(행정 13졸)
- 신원정(생명 12졸)
- 신윤경(국문 박사 15졸)
- 신정원(국교 11졸)
- 신주연(경영 12졸)
- 신지혜(약학 12졸)
- 신지후(법학 07졸)
- 신춘정(비서 88졸)
- 심서경(심리 14졸)
- 심소희(중어중문학과 교수)
- 심채영(국문 12졸)
- 안보영(경영 12졸)
- 안용주(정책원 18졸)
- 안재영(물리 09졸)
- 양주희(법학 13졸)
- 엄혜현(생명 12졸)
- 오선영(영문 97졸)
- 오윤석
- 오제은(국문 10졸)
- 오지은(통계 94졸)
- 오혜원(수업지원팀)
- 오혜정(과교 13졸)
- 유경은(경전원 10졸)
- 유보금(행정 12졸)
- 유세경(커뮤니케이션·미디어학부 교수)
- 유세라(사학 17졸)
- 유승연(작곡 13졸)
- 유은비(법학 14졸)
- 유현정(디자인학부 교수)
- 유혜원(수교 12졸)
- 윤선영(경영 05졸)
- 윤승혜(경제 12졸)
- 윤영애
- 윤영욱(약학 74졸)
- 윤정숙(학생상담센터)
- 윤정혜(경영 13졸)
- 윤지수(정외 14졸)
- 윤희정(동양화 88졸)
- 은지원(간호대학행정실)
- 이강민(행정 13졸)
- 이규민(소비자 13졸)
- 이다예(불문 11졸)
- 이라(국제사무 13졸)
- 이상미(경영 11졸)
- 이상현(정외 94졸)
- 이선아(언론 13졸)
- 이수지(광고 13졸)
- 이슬비(문정 06졸)
- 이연규(유교 88졸)
- 이예원(경영 13졸)
- 이유진(약학 14졸)
- 이은미(식영 83졸)
- 이주연(방송 16졸)

- 이주현(정외 13졸)
- 이지연(생명 14졸)
- 이지연(중문 14졸)
- 이지은(교심 98졸)
- 이지혜(국문 13졸)
- 이지희(화학 14졸)
- 이지희(정외 02졸)
- 이진영(교육 04졸)
- 이진우(생물 99졸)
- 이채영(언론 13졸)
- 이현주(사학 09졸)
- 이혜선(디자인학부 교수)
- 이혜선(패디 06졸)
- 이혜은(커뮤니케이션·미디어학부 교수)
- 이효숙(법학 77졸)
- 이희영(생명 13졸)
- 이희은(항공 18입학)
- 이희정(신방 00졸)
- 임수영(정디 석사 01졸)
- 임아림(식영 13졸)
- 임현진(교공 11졸)
- 임희선(철학 14졸)
- 장성은(행정 95졸)
- 장수희(국제사무 12졸)
- 장원경(스크랜튼학부 교수)
- 장은영(작곡 89졸)
- 장의영(영문 14졸)
- 장지숙(도서관 89졸)
- 장지윤(심리 14졸)
- 장진경(패디 14졸)
- 장해정(의직 90졸)
- 장호영(통계 12졸)
- 전경령(법학 12졸)
- 전영선(특교 15졸)
- 전지윤(경영 석사 03졸)
- 정미라(법학 99졸)
- 정사강(불문 05졸)
- 정서윤(영문 14졸)
- 정설희(심리 12졸)
- 정세진(대외협력팀)
- 정유빈(경영 16졸)
- 정윤경(특교 86졸)
- 정은경(문헌정보학과 교수)
- 정정혜(행정 12졸)
- 정지은(경영 12졸)
- 정혜인(법학 13졸)
- 정효정(항공 13졸)
- 조문영(영교 12졸)
- 조민선(국문 17졸)
- 조수인(통계 14졸)
- 조아영(불문 04졸)
- 조윤성(생명 08졸)
- 조은지(심리 14졸)
- 조은진(경영 15졸)

- 조정의(수교 12졸)
- 조주연(경영 11졸)
- 주옥경(정외 85졸)
- 차민주(국문 22졸)
- 차희원(커뮤니케이션·미디어학부 교수)
- 채희선
- 최남경(융합보건학과 교수)
- 최다영(경제 13졸)
- 최미진(경제 13졸)
- 최수임(법전원 17졸)
- 최수현(기독 92졸)
- 최승민(비서 09졸)
- 최유빈(간호 16졸)
- 최유진(경영 13졸)
- 최윤영(중문 12졸)
- 최은봉(정치외교학과 교수)
- 최정윤(화학 12졸)
- 최지선(국제 12졸)
- 최지향(커뮤니케이션·미디어학부 교수)
- 최희화(생명 12졸)
- 한가윤(경제 14졸)
- 한경아(교육학과[교대원] 교수)
- 한도현(의류 14졸)
- 한아름(전자 14졸)
- 한진영(사회 10졸)
- 한혜정(국제 13졸)
- 호정은(교육 15졸)
- 홍선희(생명 12졸)
- 홍용희(유아교육과 명예교수)
- 홍은화(정외 12졸)
- 홍주연(교육 19졸)
- 홍주연(신방 93졸)
- 황주이(컴공 19입학)
- 황지민(중문 06졸)
- 황지원(커미 20입학)

**선배라면장학금**

- 감민지(법학 13졸)
- 강나래(행정 09졸)
- 강다연(국제사무 18졸)
- 강다영(건반 04졸)
- 강다영(의직 10졸)
- 강민선(법학 08졸)
- 강민정(정외 05졸)
- 강민주(독문 17졸)
- 강민지(사회교육 19졸)
- 강서희(화학신소재 20졸)
- 강선미(여성학 박사 03졸)
- 강성기(건축팀)
- 강승연(국교 14졸)
- 강수빈(체육 08졸)
- 강수빈(행정 21졸)
- 강수진(디자인학부 교수)
- 강아람(화학 08졸)

강영은(경영 10졸)	구자애(피아노 79졸)	김다은(약학 16입학)	김서울(중문 18졸)	김아미(법학 11졸)
강원희(화학 82졸)	구종모(간호 91졸)	김단아(과교 13졸)	김서정(경영 11졸)	김양희(이화학당)
강유진(수학 11졸)	구현빈(소비자 13졸)	김달희(경제 03졸)	김선령(생명 16졸)	김여라(의직 08졸)
강은주(음악학부 석사 22졸)	권꽃님(영교 10졸)	김도연(경영 12졸)	김선아(정의 05졸)	김여진(경제 04졸)
강은화(보건관리 19졸)	권미경(시청각교육 87졸)	김도연(교공 19졸)	김선애(시청각교육 71졸)	김연경(사학 07졸)
강진옥(국어국문학과 명예교수)	권민재(생명 16졸)	김도연(초교 19졸)	김선우(법학 06졸)	김연재(섬예 94졸)
강초룡(행정 12졸)	권민희(정의 16졸)	김락영(광고 18졸)	김선우(행정 16졸)	김영길(약학 60졸)
강한슬지(국교 13졸)	권새별(한음 01졸)	김리안(기독 03졸)	김선인(법학 86졸)	김영란(정보통신 10졸)
강현서(경제 20졸)	권연아(경영 11졸)	김명은(법학 02졸)	김선호(철학 17졸)	김영심(행정 86졸)
강현주(경제 06졸)	권영희(독문 70졸)	김명진(섬예 03졸)	김선희(정의 19졸)	김영인(한음 04졸)
강현주(경제 14졸)	권예슬(생명 08졸)	김모길(언론 08졸)	김성민(식영 14졸)	김영주(의학과 교수)
강현주(정의 04졸)	권유림(간호 02졸)	김모영(한공 98졸)	김성연(불문 15졸)	김예린(경영 13졸)
강혜선(약학 83졸)	권은경(식영 80졸)	김모진(경제 20졸)	김성연(사생 15졸)	김예린(화학 11졸)
강혜송(홍보실)	권은주(보교 05졸)	김문희(보건관리 14졸)	김성연(관현 04졸)	김예본(경제 18졸)
강혜연(국문 04졸)	권은지(기독 15졸)	김미경(약학 96졸)	김성은(기독 14졸)	김예슬(화학 15졸)
강황(광고 13졸)	권자영(사북 89졸)	김미란(과교 12졸)	김성은(생명 10졸)	김예은(약학 18졸)
강효숙(사회복지대학원행정실)	권재희(중문 05졸)	김미래(시디 09졸)	김세미(국제사무 11졸)	김예지(사회 18졸)
강효욱(작곡 01졸)	권정우(경제 16졸)	김미루(영교 11졸)	김세정(영문 92졸)	김예지(영문 11졸)
강효지(독문 06졸)	권정원(중음 98졸)	김미선(경영 88졸)	김세화(의학 09졸)	김예지(행정 17졸)
계난경(도서관 88졸)	권정은(과교 07졸)	김미성(사회 13졸)	김소라(독문 18졸)	김예진(체육 16졸)
계난이(의학 90졸)	권지수(수학 17졸)	김미애(간호 85졸)	김소연(한음 09졸)	김옥현(경영 13졸)
계은정(화학 12졸)	권지영(섬예 10졸)	김미연(약학 20졸)	김소정(경제 09졸)	김용경(경제 19졸)
고다빈(경영 17졸)	권채린(심리 14졸)	김미정(간호 96졸)	김소정(약학 09졸)	김용선(건축 13졸)
고명선(영문 76졸)	권한비(약학 21졸)	김미정(통계학과 교수)	김소정(의학과 박사 20졸)	김용숙(사생 14졸)
고미현(소비자 19졸)	권형하(정의 03졸)	김미주(수교 06졸)	김소진(생명 09졸)	김옥자(작곡 67졸)
고병진(철학 15졸)	권희선(특교 08졸)	김미주(정의 06졸)	김소진(작곡 91졸)	김원숙(약학 57졸)
고보민(국문 16졸)	금혜연(국문 17졸)	김미현(통계 04졸)	김소현(심리 09졸)	김윤경(국문 08졸)
고선진(초교 09졸)	김가영(간호 08졸)	김미혜(사회복지학과 명예교수)	김소희(약학 18졸)	김윤경(신방 01졸)
고수연(행정 19졸)	김가영(수교 15졸)	김민경(건축 10졸)	김소희(통계 20졸)	김유리(간호 13졸)
고수정(경영 10졸)	김가인(경영 21졸)	김민경(물리 11졸)	김소희(화학 16졸)	김유리(정보통신 03졸)
고열(영문 74졸)	김건영(화학 20졸)	김민송(영디 17졸)	김솔이(특교 17졸)	김유리(특수교육과 교수)
고영수(사생 89졸)	김건하(의학 04졸)	김민숙(법학 98졸)	김수나(패디 07졸)	김유미(경영 96졸)
고유미(한국화 08졸)	김건희(식영 19졸)	김민정(사학 08졸)	김수민(작곡 11졸)	김유미(사학 11졸)
고유빈(경영 21졸)	김경(컴공 11졸)	김민정(사학 12졸)	김수빈(경제 11졸)	김유정(건축 10졸)
고윤서(국문 17졸)	김경령(수학 84졸)	김민정(심리 09졸)	김수연(전자 16졸)	김유정(의류 18졸)
고은명(철학 88졸)	김경은(전자 18졸)	김민정(정의 06졸)	김수연(초교 91졸)	김유진(경영 10졸)
고인숙(사북원 석사 04졸)	김경자(물리 68졸)	김민정(한디 04졸)	김수영(심리 19졸)	김유진(법학 01졸)
고평실(언론 07졸)	김경진(수학 99졸)	김민주(경제 11졸)	김수영(영문 13졸)	김유진(불문 12졸)
고해나(행정 16졸)	김경화(수학과 명예교수)	김민지(간호 15졸)	김수완(중문 18졸)	김유진(수교 14졸)
고현강(의학 08졸)	김고운(한음 03졸)	김민지(국제 17졸)	김수정(과교 96졸)	김윤성(국교 18졸)
고혜영(동양화 20졸)	김고은(건축 14졸)	김민지(식공 14졸)	김수지(국제 10졸)	김윤아(간호 16졸)
고희정(과교 89졸)	김국영(경영 01졸)	김민지(심리 16졸)	김수지(수학 11졸)	김윤지(정의 18졸)
공선영(교육 09졸)	김규리(과교 18졸)	김민형(법학 15졸)	김수진(무용 20졸)	김은경(경제 08졸)
공선옥(신대원 13졸)	김규현(소인발 99졸)	김민희(경영 18졸)	김수진(언론 09졸)	김은경(영문 87졸)
공현아(영문 06졸)	김그림(체육 13졸)	김민희(기독 15졸)	김수진(정의 00졸)	김은경(초교 05졸)
박난령(경영 15졸)	김금숙(신방 91졸)	김보경(체육 13졸)	김수현(중문 20졸)	김은미(법전문 15졸)
박민진(간호 94졸)	김나래(법학 10졸)	김보리(방송 17졸)	김순심(식영 83졸)	김은미(총장)
박연정(섬예 10졸)	김나리(교공 16졸)	김보민(생명 14졸)	김슬기(식영 17졸)	김은빈(불문 16졸)
박지은(수학 18졸)	김나연(정의 17졸)	김빛나(행정 19졸)	김시내(건반 04졸)	김은순(의직 02졸)
박희경(중문 08졸)	김나영(경제 16졸)	김상희(가정 81졸)	김시원(기독 80졸)	김은애(특교 11졸)
구민정(정의 10졸)	김남희(사생 11졸)	김새봄(경제 13졸)	김신혜(심리 13졸)	김은영(과교 89졸)
구성원(경영 95졸)	김다솜(관현 11졸)	김샘이(경영 05졸)	김아람(경제 18졸)	김은주(생명 17졸)
구슬(교대원 19졸)	김다윤(체육 12졸)	김서아(사학 99졸)	김아름(소비자 10졸)	김은지(법학 13졸)
구영경(컴공 17졸)	김다은(국제사무 21졸)	김서연(경영 19졸)	김아름(영문 10졸)	김은진(의학 08졸)

김은혜(교공 18졸)	김진선(국제 18졸)	김효정(자연과학대학행정실)	문지영(생명 11졸)	박소윤(독문 17졸)
김은혜(국문 10졸)	김진아(영교 09졸)	김효혜(정보 10졸)	문지예(휴기바 22졸)	박소윤(독문 17졸)
김은희(유교 86졸)	김진주(의류 13졸)	김휘경(정보통신 09졸)	문지현(약학 05졸)	박소현(건반악기와 교수)
김의경(환경 09졸)	김진형(생명 18졸)	김희선(법학 13졸)	문진희(경영 11졸)	박소현(행정 17졸)
김이정(교공 20졸)	김진희(경제 88졸)	김희연(섬예 12졸)	문진희(국문 07졸)	박수경(통계 18졸)
김인자(약학 10졸)	김진희(통대원 15졸)	김희은(중문 07졸)	문향은(사생 81졸)	박수민(국문 16졸)
김인희(성악 88졸)	김찬영(간호 11졸)	김희주(가정 석사 97졸)	문희경(광고 09졸)	박수정(사학 13졸)
김일숙(사복 67졸)	김창숙(사학 02졸)	김희진(국제사무 18졸)	민성심(과교 92졸)	박수정(정외 04졸)
김자영(컴공 17졸)	김치순(식영 81졸)	나리혜(방송 10졸)	민아람(국문 08졸)	박수현(간호 16졸)
김자민(보건관리 22졸)	김태연(영문 09졸)	나애자(사학 79졸)	민주영(통계 14졸)	박수현(심리 17졸)
김재연(도예 99졸)	김태연(중문 18졸)	나은경(광고 03졸)	민지원(경영 06졸)	박숙영(대외협력팀)
김재원(생명 14졸)	김태희(영문 11졸)	나재원(교심 90졸)	민지혜(영교 04졸)	박솔기(전자 16졸)
김정수(영문 07졸)	김하경(교공 15졸)	나훈영(사생 15졸)	민태희(사생 70졸)	박송혜(사학 14졸)
김정연(의직 02졸)	김하양(국문 09졸)	남석진(영문 17졸)	박가영(영교 19졸)	박아영(영문 16입학)
김정영(교공 11졸)	김하연(국교 16졸)	남수현(수교 09졸)	박경은(정외 08졸)	박영래(신대원 16졸)
김정원(약학 08졸)	김하연(컴공 17졸)	남원미(사회 10졸)	박경희(체육 88졸)	박영숙(식영 89졸)
김정은(경영 02졸)	김하은(독문 17졸)	남채은(커미 21졸)	박귀진(생명 13졸)	박예슬(사학 20졸)
김정은(사생 96졸)	김한울(의학 08졸)	남혜경(소인발 03졸)	박균하(과교 94졸)	박옥태(영교 88졸)
김정은(작곡 88졸)	김해랑(경영 13졸)	노민희(사학 00졸)	박금진(수교 08졸)	박완규(정외 66졸)
김정재(정외 13졸)	김해인(중문 19졸)	노선희(통계 13졸)	박기년(법학 01졸)	박원정(사학 04졸)
김정현(소비자 18졸)	김현(전자계산 91졸)	노소영(서양화 88졸)	박기원(교육혁신센터)	박유미(광고 11졸)
김주빛(신대원 16졸)	김현덕(사생 09졸)	노용선(중문 07졸)	박나영(수학 08졸)	박유정(과교 10졸)
김주송(생명 12졸)	김현덕(영교 11졸)	노정희(법학 86졸)	박나윤(유교 04졸)	박윤미(사학 15졸)
김주희(환경 07졸)	김현수(간호 15졸)	노정희(총무팀)	박남수(건강교육 92졸)	박은보라(광고 13졸)
김준영(사복 99졸)	김현우(중문 08졸)	노지영(법학 16졸)	박동미(동양화 79졸)	박은선(경제 21졸)
김지민(약학 84졸)	김현정(건반 17졸)	노총래(사회복지학과 교수)	박동숙(커뮤니케이션미디어학부 교수)	박은영(국제사무 10졸)
김지민(컴공 20졸)	김현정(사생 93졸)	노현정(약학 09졸)	박문영(국문 14졸)	박은원(화학 88졸)
김지선(생명 07졸)	김현정(소비자 17졸)	노현주(법학 10졸)	박미경(국문 17졸)	박은정(건축 00졸)
김지선(인문과학대학 교수)	김현주(전자 16졸)	도민혜(컴공 13졸)	박미량(언론 03졸)	박은지(법학 09졸)
김지수(영문 19졸)	김현주(피아노 02졸)	도영숙(간호 박사 15졸)	박미령(화학 98졸)	박인교(통계 17졸)
김지연(화학 11졸)	김현지(경제 10졸)	도혜정(중문 09졸)	박미송(소비자 16졸)	박인원(독어독문학과 교수)
김지연(경제 11졸)	김현지(국문 15졸)	류경남(영문 09졸)	박민(행정 91졸)	박인희(영문 90졸)
김지연(대외협력팀)	김현지(사학 15졸)	류누리(문정 10졸)	박민정(경제학과 교수)	박정미(언론 04졸)
김지연(법학 97졸)	김현직(국제 18졸)	류다솔(국제 13졸)	박보미(국제 10졸)	박정영(화학 13졸)
김지연(정외 13졸)	김현진(의학 10졸)	류다현(행정 12졸)	박상정(불문 01졸)	박정은(국문 20졸)
김지연(화학 19졸)	김현혜(약학 63졸)	류수경(국교 11졸)	박상희(영교 90졸)	박정은(생명 16졸)
김지영(사회 19졸)	김현희(물리 92졸)	류수경(약학 89졸)	박새로미(법학 10졸)	박정은(중문 15졸)
김지영(화학 08졸)	김형주(간호 12졸)	류연옥(화학 03졸)	박선미(교대원 04졸)	박정인(유교 09졸)
김지원(경제 08졸)	김혜련(문정 98졸)	류지민(법학 02졸)	박선영(과교 16졸)	박정주(경제 99졸)
김지윤(유교 08졸)	김혜령(호크마교양대학 교수)	류현재(법학 07졸)	박선영(교공 01졸)	박정현(경제 03졸)
김지윤(환경 04졸)	김혜리(관현 08졸)	류호선(사학 00졸)	박선영(사학 22졸)	박주영(과교 10졸)
김지은(뇌인지과학과 교수)	김혜리(교육 11졸)	류호정(사회 16졸)	박선옥(의학 74졸)	박주혜(정외 13졸)
김지은(사생 10졸)	김혜미(행정 11졸)	마경희(사회 91졸)	박선희(경제 03졸)	박주혜(교육 09졸)
김지은(언론 02졸)	김혜영(불문 98졸)	명유미(보건관리 18졸)	박선희(전자계산 85졸)	박지민(특교 17졸)
김지은(영문 10졸)	김혜영(정외 17졸)	모순영(북한학 박사 14졸)	박선희(제약 04졸)	박지민(행정 21졸)
김지은(행정 18졸)	김혜옥(약학 83졸)	문고운(법학 11졸)	박선영(서양화 98졸)	박지수(보건관리 17졸)
김지현(경영 08졸)	김혜원(아동학 석사 14졸)	문기연(환디 04졸)	박성은(불문 12졸)	박지영(경영 17졸)
김지현(정외 00졸)	김혜전(유교 03졸)	문미란(제약 93졸)	박성은(사회 97졸)	박지영(과교 00졸)
김지혜(국어교육과 교수)	김혜정(경영 10졸)	문소연(사학 08졸)	박성희(동양화 86졸)	박지영(사회사업 96졸)
김지혜(산디 15졸)	김혜지(국문 11졸)	문수연(수학 09졸)	박성희(회계팀)	박지우(건축 21졸)
김지희(건축 15졸)	김혜진(경영 14졸)	문신영(화학 16졸)	박세진(환공 18졸)	박지원(경영 17졸)
김지희(경영 16졸)	김호진(언론 15졸)	문영주(수학 20졸)	박세현(통계 19졸)	박지원(심리 19졸)
김지희(교회음악 06졸)	김화영(보교 11졸)	문정연(생명 11졸)	박소라(광고 18졸)	박지은(철학 96졸)
김진경(국문 08졸)	김효선(사회 84졸)	문지민(교공 06졸)	박소연(경영 03졸)	박지인(의학 07졸)

박지현(간호 09졸)	부은령(사생 81졸)	송영선(체육 89졸)	심희진(전자 17졸)	오승민(환경 08졸)
박지현(사회 01졸)	서문근영(정의 08졸)	송영주(경제 86졸)	아모레퍼시픽	오영애(체육 05졸)
박지현(행정 11졸)	서보람(행정 10졸)	송유미(정디 01졸)	안미현(교육 09졸)	오욱환(사학 68졸)
박지혜(과교 18졸)	서선진(사생 95졸)	송유상(소비자 11졸)	안병미(신대원 19졸)	오유나(초교 12졸)
박진숙(사학 70졸)	서설(국교 20졸)	송유현(통계 16졸)	안선희(기독교학과 교수)	오유현(체육 09졸)
박진아(건축 10졸)	서성은(건축 14졸)	송은(수학 08졸)	안성희(국문 88졸)	오윤석
박진아(영교 12졸)	서수금(체육 64입학)	송재연(국문 15졸)	안세정(화학 02졸)	오은정(기획팀)
박진희(생명 17졸)	서승희(교육 96졸)	송주희(공교 18졸)	안솔비(공디 18졸)	오정민(철학 02졸)
박초롱(통계 14졸)	서시연(가정 98졸)	송지미(경영 14졸)	안양희(과교 89졸)	오진영(전자계산 94졸)
박통희(행정학과 명예교수)	서연수(과교 13졸)	송지선(국제 09졸)	안예원(영교 15졸)	오채영(경영 17졸)
박하얀(행정 06졸)	서영주(법학 86졸)	송지영(경영 09졸)	안용자(사생 90졸)	오하나(특교 09졸)
박한나(법학 10졸)	서은정(영문 17졸)	송지은(신방 01졸)	안용주(정책원 18졸)	오혜민(사회 08졸)
박현수(전자 18졸)	서은정(영문 04졸)	송진아(철학 06졸)	안은정(의학 00졸)	오혜원(수업지원팀)
박현실(장외 09졸)	서은혜(사회 07졸)	송한나(문정 14졸)	안의정(비서 08졸)	옥현진(초등교육과 교수)
박현정(경제 17졸)	서정원(총무팀)	송현정(경영 17졸)	안정현(정보통신 09졸)	왕아자(성악 67졸)
박형숙(초교 88졸)	서주희(사학 02졸)	송혜진(통계 12졸)	안지연(과교 98졸)	용승희(생명 12졸)
박형은(국문 15졸)	서지은(영문 00졸)	시윤지(경영 11졸)	안진희(법학 08졸)	우상연(중문 09졸)
박혜란(여성 석사 87졸)	서지혜(초교 13졸)	신경은(사생 06졸)	안혜림(국제사무 11졸)	우수현(회화·판화 07졸)
박혜리(공교 06졸)	서진경(신방 89졸)	신경자(사생 87졸)	안혜정(과교 18졸)	우승민(경영 16졸)
박혜림(환경 10졸)	서현겸(경제 05졸)	신나나(아동학과 교수)	안혜진(체육 13졸)	우하은(북한학 석사 20졸)
박혜원(여성 석사 95졸)	서혜선(제약 99졸)	신나리(경제 11졸)	안효림(통계 13졸)	원서영(국교 17졸)
박혜원(행정 17졸)	서희수(성악 04졸)	신미진(비서 08졸)	안효정(법학 09졸)	원아현(환공 17졸)
박해인(사회교육 21졸)	석지민(식공 18졸)	신사빈(기독 박사 20졸)	양세진(영교 17졸)	원은주(국문 11졸)
박혜진(보교 09졸)	석하림(국문 09졸)	신선미(영문 10졸)	양소현(화학 20졸)	원종영(경제 20졸)
박혜진(중문 15졸)	선우혜림(간호 19졸)	신선미(한음 07졸)	양승민(경제 19졸)	원주연(경제 11졸)
박효수(정의 22졸)	설은영(중문 04졸)	신수경(과교 15졸)	양승하(생명 06졸)	원진영(신대원 13졸)
박훈옥(건축 09졸)	성계영(영문 95졸)	신수래(기독 90졸)	양승희(국문 17졸)	유가환(사회 18졸)
박희경(국문 99졸)	성성미(신대원 16졸)	신아영(특교 08졸)	양아정(방송 09졸)	유경은(경전원 10졸)
박희원(한음 11졸)	성정순(체육과학과 명예교수)	신영애(정보통신 09졸)	양애진(영문 19졸)	유경희(의학 74졸)
반승현(심리 13졸)	성정은(사생 10졸)	신유정(컴공 15졸)	양영환(국제 20졸)	유니은(중문 05졸)
반윤선(회화·판화 10졸)	성채영(정보시스템개발팀)	신은기(방송 17졸)	양은주(간호 10졸)	유다현(국문 16졸)
방봉세(체육 51졸)	성현영(행정 17졸)	신인령(12대 총장)	양재현(경영 17졸)	유리(사생 11졸)
방성현(국제사무 11졸)	소담이(중문 07졸)	신정원(국교 11졸)	양정은(과교 03졸)	유미(정의 10졸)
방혜숙(유교 84졸)	소정미(경제 06졸)	신정원(화학 16졸)	양진영(전자 20졸)	유미란(국문 02졸)
방혜원(관현 07졸)	소정화(종음 94졸)	신정은(약학 11졸)	양현정(초교 06졸)	유선영(국제사무 17졸)
배경은(식영 03졸)	손무인(제약 78졸)	신정훈(법학 02졸)	양혜지(경영 21졸)	유성유(행정 12졸)
배연정(문정 00졸)	손민영(중문 09졸)	신주영(조소 06졸)	엄미나(정외 03졸)	유세미(경영 13졸)
배유리(통계 13졸)	손새로(커미 20졸)	신지현(사생 10졸)	엄선민(정외 10졸)	유송화(경제 90졸)
배유진(중문 21졸)	손서영(물리 07졸)	신지혜(언론 11졸)	엄세민(경영 14졸)	유승연(생명 11졸)
배지아(기독 12졸)	손수연(공교 05졸)	신춘정(비서 88졸)	엄재원(디대원 91졸)	유연주(통계 12졸)
배진아(신방 92졸)	손연선(신방 88졸)	신한미(법학 93졸)	엄지원(심리 08졸)	유예슬(과교 15졸)
백다해(사학 12졸)	손연욱(국제 06졸)	신현섭(행정 13졸)	엄지희(컴공 16졸)	유재은(생명 17졸)
백명지(심리 09졸)	손외영(문정 04졸)	신현지(방송 10졸)	여선숙(전자계산 86졸)	유지선(경영 02졸)
백승연(소비자 14졸)	손은지(화학신소재 20졸)	신현진(북한학 16입학)	연남경(국어국문학과 교수)	유지아(국교 12졸)
백승엽(방송 16졸)	손지은(사회 16졸)	신효숙(불교 85졸)	염미선(복디 00졸)	유지은(국문 11졸)
백영주(영문 07졸)	손지은(회화·판화 07졸)	심다혜(약학 19졸)	염주현(통계 11졸)	유지은(법학 11졸)
백인순(공교 05졸)	송경령(제약 89졸)	심소희(중어중문학과 교수)	예림희	유지혜(사학 18졸)
백지연(국제사무학과 교수)	송경진(도서관 89졸)	심수정(경영 17졸)	예주희(화학 10졸)	유해린(국문 18졸)
백현주(영문 12졸)	송경희(무용 08졸)	심우진(공교 06졸)	오가연(사학 17졸)	유현영(경영 04졸)
백희정(의학과 교수)	송미경(신대원 18졸)	심정원(의학 87졸)	오가혜(방송 11졸)	유현정(교육 05졸)
변진숙(비서 85졸)	송민정(법학 10졸)	심주은(사학 20졸)	오명경(불문 83졸)	유혜리(국문 12졸)
변희정	송상경(도서관 91졸)	심지현(경제 08졸)	오서현(기독 10졸)	유혜원(수교 12졸)
부아름(국교 15졸)	송신애(비서 99졸)	심지희(약학 19졸)	오성희(국대원 18졸)	유희경(전자계산 94졸)
부영현(경제 13졸)	송아람(경영 09졸)	심현주(방송 08졸)	오소희(경영 13졸)	유희정(약학 91졸)

윤귀원(불문 83쪽)	이동은(국문 08쪽)	이수민(국제 09쪽)	이유희(정의 18쪽)	이지은(교심 98쪽)
윤미현(사생10쪽)	이동희(섬예 92쪽)	이수민(컴공 13쪽)	이유희(통계 04쪽)	이지은(성악 02쪽)
윤민주(국문 10쪽)	이래현(보건관리 12쪽)	이수연(법학 13쪽)	이유희(화학 95쪽)	이지은(영문 09쪽)
윤샘이나(정의 09쪽)	이명애(비서 88쪽)	이수연(전자 20쪽)	이은경(통계학과 교수)	이지은(영문 10쪽)
윤선경(유교 22쪽)	이명주(의직 96쪽)	이수연(통계 06쪽)	이은미(미술사학 석사 11입학)	이지은(체육 09쪽)
윤선미(경제 12쪽)	이명진(영문 11쪽)	이수정(과교 06쪽)	이은비(행정 17쪽)	이지현(법학 11쪽)
윤설아(중문 13쪽)	이명희(의직 70쪽)	이수정(과교 19쪽)	이은서(중문 21쪽)	이지현(중문 15쪽)
윤성애(건축공학 13쪽)	이미령(체육 92쪽)	이수희(컴공 19쪽)	이은영(경제 02쪽)	이지혜(경제 12쪽)
윤성원(국문 10쪽)	이미애(한음 07쪽)	이슬기(불문 12쪽)	이은재(심리 06쪽)	이지혜(비서 04쪽)
윤세린(생명 21쪽)	이미원(약학 83쪽)	이슬기(사학 13쪽)	이은정(보교 08쪽)	이지혜(심리 10쪽)
윤수정(소비자 16쪽)	이미희(과교 85쪽)	이슬기(신대원 13쪽)	이은정(영문 04쪽)	이지희(건축 08쪽)
윤승현(작곡과 교수)	이민영(항공 17쪽)	이슬기(행정 11쪽)	이은정(정보통신 09쪽)	이지희(정의 02쪽)
윤여정(과교 09쪽)	이민정(체육 07쪽)	이슬비(회화·판화 11쪽)	이은지(소인발 08쪽)	이진성(중문 05쪽)
윤여진(국문 10쪽)	이민정(통계 12쪽)	이승구(독문 04쪽)	이은진(경영 17쪽)	이진영(교육 04쪽)
윤영욱(약학 74쪽)	이민지(식영 14쪽)	이승미(사회 15쪽)	이인혜(항공 16쪽)	이진영(생명 18쪽)
윤영인(신대원 21쪽)	이민진(영교 06쪽)	이승미(정의 07쪽)	이임경(국문 16쪽)	이채희(비서 84쪽)
윤은정(과교 15쪽)	이민혜(경제 15쪽)	이승은(사회 04쪽)	이자혜(체육 10쪽)	이하나(경영 15쪽)
윤은주(사생 10쪽)	이보슬(광고 11쪽)	이승은(영문 94쪽)	이재은(경제 12쪽)	이하니(불문 13쪽)
윤인아(영문 19쪽)	이보은(과교 10쪽)	이시영(사생 09쪽)	이재정(철학 19쪽)	이현욱(사생 02쪽)
윤자경(컴공 11쪽)	이보은(수교 07쪽)	이신욱(제약 85쪽)	이재화(경영 06쪽)	이현정(사복 석사 15쪽)
윤정원(도서관 91쪽)	이보화(경제 08쪽)	이아름(소비자 11쪽)	이재희(의학과 교수)	이현주(사생 06쪽)
윤지선(동양화 19쪽)	이상륜(경영 19쪽)	이아영(과교 11쪽)	이정민(경제 06쪽)	이현주(사학 14쪽)
윤지영(소인발 03쪽)	이상은(영교 17쪽)	이아영(영문 06쪽)	이정민(국제 18쪽)	이현주(사회교육 16쪽)
윤지은(영문 16쪽)	이상인(유교 94쪽)	이연승(화학 88쪽)	이정수(정의 98쪽)	이현주(영문 03쪽)
윤혜숙(컴퓨터 06쪽)	이상현(화학 15쪽)	이연우(교심 84쪽)	이정연(건축 21쪽)	이현지(영문 10쪽)
윤혜정(경제 95쪽)	이서라(컴공 21쪽)	이연주(식영 09쪽)	이정윤(보교 08쪽)	이현지(컴공 11쪽)
윤혜준(영문 08쪽)	이서영(약학 15쪽)	이연홍(약학 07쪽)	이정은(통계 08쪽)	이현지(항공 13쪽)
윤혜준(중문 19쪽)	이서현(물리 07쪽)	이영림(체육 89쪽)	이정인(간호 88쪽)	이현희(물리 09쪽)
윤혜진(국교 18쪽)	이선민(대외협력팀)	이영선(특수교육과 교수)	이정자(기독 66쪽)	이현희(사생 98쪽)
윤효진(심리 08쪽)	이선연(회계팀)	이영숙(영문 88쪽)	이정현(경영 15쪽)	이혜리(불문 11쪽)
이가영(경제 12쪽)	이선주	이영숙(체육 88쪽)	이정현(국제 19쪽)	이혜선(교공 17쪽)
이가영(문정 19쪽)	이성례(한국화 03쪽)	이영주(보건관리 12쪽)	이종철(총무팀)	이혜선(디자인학부 교수)
이가영(영문 12쪽)	이성숙(도서관 77쪽)	이영주(사생 93쪽)	이종희(영교 08쪽)	이혜선(사학 18쪽)
이건정(간호학부 교수)	이성숙(사생 86쪽)	이영희(법학 89쪽)	이주리아(통역번역학과 교수)	이혜순(간호 06쪽)
이견욱(물리 75쪽)	이성유(통계 08쪽)	이예리(간호 10쪽)	이주연(교육 91쪽)	이혜승(법학 09쪽)
이경민(의학 07쪽)	이성이(행정 10쪽)	이예원(기독 18쪽)	이주연(구매팀)	이혜승(전자 11쪽)
이경애(기독 박사 14쪽)	이세영(행정 04쪽)	이예진(심리 22쪽)	이주연(중문 88쪽)	이혜승(행정 11쪽)
이경애(북한학 석사 20쪽)	이소라(국교 10쪽)	이예진(경제 19쪽)	이주은(법학 10쪽)	이혜원(경제 18쪽)
이경은(광고 18쪽)	이소라(기독 11쪽)	이예진(광고 14쪽)	이주형(약학 10쪽)	이혜원(영문 89쪽)
이경화(국제 11쪽)	이소민(보교 03쪽)	이예진(사생 07쪽)	이준경(사학 01쪽)	이혜원(중문 20쪽)
이경희(경제 87쪽)	이소민(철학 96쪽)	이예진(심리 17쪽)	이준엽(수학과 교수)	이혜윤(한디 03쪽)
이경희(호크마교양대학 교수)	이소연(경영 15쪽)	이옥기(건축 00쪽)	이지선(경영 15쪽)	이혜지(국문 11쪽)
이계정(경영 08쪽)	이소영(영문 84쪽)	이윤경(아동학과 교수)	이지선(영문 03쪽)	이혜진(수업지원팀)
이고운(건반 13쪽)	이소윤(기독 18쪽)	이유미(섬예 10쪽)	이지선(화학 06쪽)	이효겸(사생 06쪽)
이광희(비서 74쪽)	이소윤(물리 10쪽)	이유정(화학 06쪽)	이지연(경영 15쪽)	이효영(정의 96쪽)
이금진(사복 박사 07쪽)	이소은(생물 99쪽)	이유진(식공 14쪽)	이지연(관현 90쪽)	이효진(화학 21쪽)
이다빈(경제 16쪽)	이소정(소비자 17쪽)	이유진(식영 10쪽)	이지연(사복 석사 01쪽)	이훈태
이다솜(경영 13쪽)	이소정(심리 17쪽)	이윤소(과교 10쪽)	이지연(화학 91쪽)	이희원(불문 16쪽)
이다예(불문 11쪽)	이소진(철학 20쪽)	이윤숙(생명 09쪽)	이지영(경영 01쪽)	이희원(영문 06쪽)
이다예(생명 15쪽)	이소현(사생 13쪽)	이윤아(특교 92쪽)	이지영(교공 11쪽)	임고운(법학 11쪽)
이다혜(영교 17쪽)	이소현(특수교육과 교수)	이윤정(국제사무 11쪽)	이지원(건축 20쪽)	임다혜(경영 11쪽)
이덕희(의학과 교수)	이솔희(과교 09쪽)	이윤주(경영 00쪽)	이지원(의직 10쪽)	임리아(신대원 19쪽)
이도란(영문 10쪽)	이수경(호크마교양대학 교수)	이윤주(사학 08쪽)	이지윤(심리 07쪽)	임서희(컴퓨터 09쪽)
이동령(경영 17쪽)	이수민(경영 16쪽)	이유진(컴공 14쪽)	이지윤(조소 01쪽)	임소정(간호 17쪽)

임수언(경제 18졸)	장혜영(의학 98졸)	정승혜(불문 01졸)	조영빈(생명 18졸)	최계영(약학 11졸)
임수언(사회 10졸)	장혜영(중문 11졸)	정연재(영문 11졸)	조영숙(경제 88졸)	최남경(융합보건학과 교수)
임수영(영문 06졸)	장혜정(경제 14졸)	정연주(경영 09졸)	조원진(간호 18졸)	최남순(식영 87졸)
임수영(정디 석사 01졸)	전겨례(행정 15졸)	정용주(소비자 11졸)	조유영(통계 19졸)	최다은(패디 15졸)
임애서(통계 19졸)	전경선(불문 09졸)	정유경(경제 02졸)	조윤선(사학 09졸)	최명화(국악 97졸)
임영실(영문 02졸)	전민아(경제 11졸)	정유빈(경영 16졸)	조윤영(국제사무 12졸)	최미경(생물 04졸)
임영희(영문 84졸)	전보영(의류 15졸)	정은경(문헌정보학과 교수)	조윤희(컴퓨터 09졸)	최미나(간호 11졸)
임예은(특고 20졸)	전상희(사생 09졸)	정은경(신대원 04졸)	조은미(도예 07졸)	최미혜(사생 02졸)
임원경(중문 13졸)	전숨이(불문 13졸)	정은숙(의직 11졸)	조은지(심리 14졸)	최민경(통계 21졸)
임윤지(건축 10졸)	전수련(간호 08졸)	정은영(경제 15졸)	조인영(경영 09졸)	최민지(경제 14졸)
임은영(체육 87졸)	전수연(언론 15졸)	정은영(산디 04졸)	조장은(정디 00졸)	최상아(심리 18졸)
임은정(경영 21졸)	전수정(사복 04졸)	정은혜(초고 05졸)	조정은(중문 21졸)	최서영(철학 20졸)
임은주(경제 08졸)	전수진(작곡 15졸)	정익중(사회복지학과 교수)	조주연(경영 11졸)	최선민(행정 08졸)
임은혜(경제 14졸)	전연주(경제 16졸)	정주은(영고 08졸)	조하나(국문 10졸)	최선영(사회 15졸)
임정은(간호 18졸)	전오연(체육 89졸)	정지연(보건관리 18졸)	조한나(중문 08졸)	최세연(영고 11졸)
임정진(국문 85졸)	전유나(경제 16졸)	정지연(화학 10졸)	조현경(신방 92졸)	최세정(통계 16졸)
임정희(가정 79졸)	전유선(영문 91졸)	정지연(교육 20졸)	조혜인(수학 15졸)	최소담(중문 16졸)
임종록(경제 15졸)	전윤정(시디 19졸)	정지연(수학 15졸)	조효경	최수경(법학 06졸)
임지영(중문 05졸)	전은슬(약학 12졸)	정지은(경제 03졸)	조효현(식영 18졸)	최수빈(행정 18졸)
임지혜(서양화 13졸)	전은정(과교 13졸)	정진술(심리 17졸)	주경미(여성 석사 92졸)	최수영(문정 99졸)
임진아(정외 94졸)	전정희(북한학 석사 20졸)	정진숙(신대원 18졸)	주민경(화학 05졸)	최수진(독문 18졸)
임해나(컴공 16졸)	전종설(사회복지학과 교수)	정진아(초고 05졸)	주소영(문정 07졸)	최수현(기독교 92졸)
임해린(경영 19졸)	전지원(경제 13졸)	정하린(의학 06졸)	주연화(철학 99졸)	최슬기(전자 17졸)
임혜란(경영 78졸)	전지원(방송 05졸)	정하림(영문 07졸)	주영진(교공 01졸)	최승현(전자계산 96졸)
임혜린(건축 08졸)	전진희(미사 석사 06졸)	정한나(한공 11졸)	주현진(사회 19졸)	최승희(화학 02졸)
임화영(광고 06졸)	전청림(도예 15졸)	정한솔(교육 17졸)	지수련(물리 06졸)	최연진(경영 08졸)
임희진(교육혁신센터)	전해인(컴공 15졸)	정현경(경영 02졸)	지영수(철학 14졸)	최영진(컴퓨터 02졸)
장경희(보고 11졸)	전현선(동양화 86졸)	정현희(정외 16졸)	지용민(사생 13졸)	최영진(환경 09졸)
장남수(식품영양학과 명예교수)	전혜진(수고 11졸)	정혜미(국문 05졸)	지현정(영문 12졸)	최예니(사학 13졸)
장문영(보건관리 14졸)	전효경(간호 박사 06졸)	정혜원(초등교육과 교수)	진미경(섬예 89졸)	최예정(식영 97졸)
장미지(심리 11졸)	정경민(화학 17졸)	정혜원(경제 92졸)	진보라(컴퓨터 05졸)	최예지(심리 15졸)
장서진(광고 10졸)	정경화(신대원 16졸)	정혜윤(통계 18졸)	진연주(국교 11졸)	최원정(불문 04졸)
장서희(심리 01졸)	정나라(행정 14졸)	정혜진(국문 01졸)	진영대(약학 68졸)	최유리(기독교 18졸)
장성원(도예 99졸)	정나리(한음 11졸)	정효정(행정 08졸)	진영신(특고 86졸)	최유미(디자인학부 교수)
장숙(사회사업 93졸)	정다은(정외 09졸)	정희진(경제 02졸)	진유진(과교 07졸)	최유현(정보통신 04졸)
장승연(컴퓨터 07졸)	정다혜(심리 15졸)	정희진(심리 09졸)	진혜지(경영 16졸)	최윤정(국제사무 15졸)
장아름(경영 11졸)	정다희(교공 08졸)	정희진(의학 03졸)	쯔노다키미(정외 08졸)	최윤정(여성 석사 04졸)
장연화(경영 석사 04졸)	정문경(국제사무 16졸)	제현지(사생 16졸)	차노을(통계 17졸)	최윤지(건반 11졸)
장영옥(신대원 16졸)	정미연(관현 11졸)	조경진(경영 20졸)	차민아(화학 08졸)	최윤희(사회 08졸)
장원경(스크랜트학부 교수)	정민선(간호 10졸)	조미선(법학 12졸)	차민주(국문 22졸)	최윤희(의학과 교수)
장원희(철학 88졸)	정버금(경제 08졸)	조민선(국문 17졸)	차영란(사생 09졸)	최은미(심리 13졸)
장유림(경제 10졸)	정서연(법학 11졸)	조민선(의학과 교수)	차현진(생명 08졸)	최은정(경제 11졸)
장유빈(경제 18졸)	정서연(영문 10졸)	조민영(국교 12졸)	차혜원(사생 09졸)	최은정(국제 21졸)
장유진(국제 09졸)	정선영(제약 05졸)	조상미(사회복지학과 교수)	차혜인(경영 17졸)	최은주(섬예 05졸)
장유진(도예 00졸)	정성애(의학과 교수)	조성민(수고 96졸)	차희자(체육 81졸)	최은지(환경 09졸)
장윤지(교육 20졸)	정세연(중문 18졸)	조성진(정외 16졸)	채성령(정외 97졸)	최은혜(식영 97졸)
장이권(예고과학부 교수)	정세진(대외협력팀)	조수정(전자 17졸)	채연희(간호 석사 11졸)	최은혜(전자 12졸)
장정임(국문 91졸)	정승희(사회 13졸)	조수형(무용 70졸)	천미영(법학 01졸)	최은희(전자 10졸)
장지숙(도서관 89졸)	정송희(영고 10졸)	조아라(경제 11졸)	천서영(건축 20졸)	최은희(화학 91졸)
장지영(중문 06졸)	정수연(의학과 교수)	조아라(생명 12졸)	천원영(사회교육 19졸)	최이진(법전원 18졸)
장지희(신대원 17졸)	정수현(심리 12졸)	조아진(심리 18졸)	천지인(항공 10졸)	최인혜(언론 19졸)
장진아(경영 20졸)	정순돌(사회복지학과 교수)	조연주(영고 01졸)	천현정(법학 05졸)	최재원(경영 10졸)
장현숙(약학 60졸)	정순희(소비자학과 교수)	조영미(영문 82졸)	천현주(교육 01졸)	최정선(심리 06졸)
장현정(여성학 박사 10졸)	정슬기(수고 10졸)	조영민(사회복지학과 교수)	천혜정(소비자학과 교수)	최정아(유교 04졸)

최정인(법학 10졸)	한은지(소비자 14졸)	황유경(생물 89졸)	박원란(수학 86졸)	최수현(기독교 92졸)
최정임(화학 11졸)	한정원(전자 16졸)	황윤영(중문 04졸)	박은미(보건관리 16졸)	최예슬(환경 13졸)
최주리(영어영문학부 교수)	한지희(국제 17졸)	황윤주(비서 06졸)	박지원(경영 17졸)	한아름(법학 09졸)
최주은(행정 93졸)	한진영(사회 10졸)	황은혜(신대원 11졸)	박혜진(보교 09졸)	한희진(철학 14졸)
최지연(영문 99졸)	한하영(과교 18졸)	황정아(경영 10졸)	방세훈(경제학과 교수)	홍서영(사생 04졸)
최지영(신대원 16졸)	한혜령(신대원 18졸)	황정운(심리 09졸)	변정림(경영 14졸)	홍성희(간호 94졸)
최지예(행정 10졸)	한혜영(과교 03졸)	황지은(법학 07졸)	서수금(체육 64입학)	홍지민(중문 20졸)
최지은(사생 15졸)	한혜준(법전원 15졸)	황지희(교육 20졸)	서은정(영문 04졸)	황미경(약학 79졸)
최지하(의학과 교수)	함영림(건반악기과 교수)	황진영(교공 12졸)	석진아(정책원 19졸)	
최지현(영문 06졸)	함예슬(체육 15졸)	황초후(건반 08졸)	소담이(중문 07졸)	
최지혜(경영 07졸)	함정은(신대원 13졸)	황혜경(비서 88졸)	손외성	
최지혜(보건관리 18졸)	함주리(생명 12졸)	황혜련(사학 01졸)	송지은(신방 01졸)	
최하연(컴공 13졸)	허보람(수학 11졸)	황혜정(국교 12졸)	송현정(경영 17졸)	
최하은(통계 19졸)	허예원(국문 10졸)	황휘준(중문 20졸)	신재영(경제 14졸)	
최한별(엘텍공과대학행정실)	허은진(언론 16졸)	황희영(가정 83졸)	신혜영(유교 21입학)	
최현숙(시청각교육 85졸)	허은한(통계 11졸)		심소희(중어중문학과 교수)	
최현정(법학 10졸)	허정운(국문 02졸)	<b>Ewha Wave 기금</b>	안내연(과교 87졸)	
최현주(경제 09졸)	허정인(통계 06졸)	강지영(영교 86졸)	양재현(경영 17졸)	
최현주(경제 20졸)	허희연(철학 16졸)	강혜선(교원인사팀)	양희정(소비자 10졸)	
최형인(비서 94졸)	현은아(심리 07졸)	경희원(약학 19입학)	엄태희(생명 06졸)	
최혜원(성악 08졸)	현예원(국제 19졸)	고은영(경제 01졸)	오영주	
최혜윤(유교 09졸)	현정은(사회교육 17졸)	고은영(경제 01졸)	육근미(학생지원팀)	
추이영(국제사무 18졸)	현지숙(컴퓨터 05졸)	김건아(교육 15졸)	윤지연(제약 96졸)	
태지영(법학 92졸)	호유진(섬예 93졸)	김경령(수학 84졸)	이강호	
표지연(교공 01졸)	홍문영(정외 99졸)	김문희(신방 85졸)	이보름(경영 13졸)	
표지은(초교 10졸)	홍빛나(리뷰 16졸)	김수민(경영 21졸)	이상은(영문 92졸)	
피명선(의학 09졸)	홍숙영(방송 18졸)	김수정(홍보실)	이설영(법학 06졸)	
하누리(국문 09졸)	홍승렬(경영대학행정실)	김수현(정외 21입학)	이송이(보건관리 석사 11졸)	
하민지(경영 15졸)	홍승희(경영 17졸)	김신혜(경전원 11졸)	이승현(성악 88졸)	
하수빈(중문 15졸)	홍연기(불문 08졸)	김연순(특교 91졸)	이지은(교심 98졸)	
하수진(경제 12졸)	홍영승(경제 89졸)	김예슬(화학 15졸)	이지혜(경제 12졸)	
하영은(불문 17졸)	홍예은(식영 20졸)	김유자(작곡 67졸)	이진영(교육 04졸)	
하인숙(문정 73졸)	홍예진(중문 17졸)	김은정(비서 89졸)	이희영(중문 04졸)	
하지희(언론 19졸)	홍원정(환경 11졸)	김은희(유교 86졸)	임명숙(경제 85졸)	
하혜정(무용 09졸)	홍유빈(섬예 09졸)	김정순(도서관 90졸)	임수영(정디 석사 01졸)	
한경아(교육학과[교대원] 교수)	홍은아(체육과학부 교수)	김정현(언론 20졸)	임아림(식영 13졸)	
한경화(영문 09졸)	홍인혜(서양화 16졸)	김지현(정외 00졸)	장해림(국제 19졸)	
한명은(영문 85졸)	홍주연(교육 19졸)	김하은(불문 21입학)	전보람(영문 16졸)	
한상완(사회 19졸)	홍지혜(경영 10졸)	김현애	정세진(대외협력팀)	
한승주(보건관리 21졸)	홍진영(영디 19졸)	김혜령(호크마교양대학 교수)	정은경(수교 89졸)	
한승희(경영 08졸)	홍혜지(화학신소재 20졸)	김혜원(사학 박사 99졸)	정현희(정외 16졸)	
한아란(생미 79졸)	홍희정(기독교 06졸)	김효인(법학 13졸)	정혜원(경제 92졸)	
한아름(법학 09졸)	황가형(사생 15졸)	남경희(관리처)	정효정(행정 08졸)	
한영아(중문 88졸)	황경수(제약 88졸)	민경주(기획팀)	조민선(국문 17졸)	
한영원(물리 91졸)	황보현(특교 16졸)	민성심(과교 92졸)	조복희(과교 85졸)	
한유빈(뇌인지 22졸)	황소영(컴퓨터 04졸)	민예나(과교 20졸)	조혜령(불문 21입학)	
한윤정(컴퓨터 05졸)	황수정(국문 15졸)	박민수(사회과교육과 교수)	주선미(장미 88졸)	
한은아(의학 08졸)	황수현(보건관리 13졸)	박상정(불문 01졸)	지현아(행정 04졸)	
한은옥(보교 박사 09졸)	황영미(도예 07졸)	박영찬	최남경(융합보건학과 교수)	

위 명단 외에도 익명을 요청하시거나 단체후원에 참여하신 405명의 후원자께서 함께해 주셨습니다.

후원해주신 모든 분들께 감사드립니다.

# 이화여자대학교 후원 신청서

## 기부자 정보

성명(기관명)				<input type="checkbox"/> 익명 희망
기부금 영수증 신청 ■	주민(사업자)등록번호	※ 세제혜택용 기부금영수증 발급을 원하시는 경우, 기재해 주시기 바랍니다.		
연락처	주소			
	휴대전화			
	E-mail			
직장	직장명	소속	직위	
이화와의 관계	<input type="checkbox"/> 동창 (전공: ) / 입학연도: )			
	<input type="checkbox"/> 교직원 (소속: )			
	<input type="checkbox"/> ( )			

## 약정 정보

기부 용도	<input type="checkbox"/> 이화2030+발전기금				
	<input type="checkbox"/> 장학기금 (기금명 : )				
	<input type="checkbox"/> 기타 (단과대학/학과/기관/건축기금 등) (기금명 : )				
기부 금액	일금 _____ 원 ( ₩ )				
납부 기간	<input type="checkbox"/> 일시납부	납부예정일	년	월	일
	<input type="checkbox"/> 분할납부	월 분납액 ( )원	납부 횟수 ( )회		
		납부시작일	년	월	일
납부 방법	<input type="checkbox"/> 무통장 입금	신한은행 000-1886-0531		(예금주 : 이화여자대학교)	
	<input type="checkbox"/> CMS자동이체 ○15일 ○30일	은행명	계좌번호		
		예금주	예금주 생년월일 (사업자번호)		
	<input type="checkbox"/> 교직원 급여공제 이화여대 급여일(25일)에 자동으로 공제됩니다.				

이화여자대학교 발전기금 구성에 위와 같이 기부(약정)합니다.

년 월 일

기부자 (서명)

### ■ 개인정보 수집·이용 및 제3자 제공 동의

수집·이용 목적 기부자 관리 및 예우, CMS 자동이체 수집항목 상기 약정 정보 보유·이용기간 준영구 제3자 제공 (사)금융결제원 (CMS관련 계좌정보) 동의거부 권리 및 불이익내용 기부자는 개인 정보의 수집 및 이용에 대한 동의를 거부할 수 있습니다. 동의하지 않는 경우 기부금 처리 및 기부자 예우에 어려움이 있을 수 있습니다.  동의합니다

### ■ 기부자 예우 동의

이화여자대학교 발전기금 후원자 예우 기준(후원금액별 상이)에 따라 감사카드 및 선물, 이화달력, 홍보책자, SMS 및 이메일이 발송될 수 있으며, 이화소식지·연간보고서·기부자 명예의 전당(Ewha Donors Wall)에 기부자의 이름이 게재될 수 있습니다.  동의합니다

### ■ 주민등록번호 수집 및 이용 고지

기부금영수증 발급을 위해 법인세법 및 소득세법에 따라 주민등록번호가 수집 및 이용되고 있습니다.





# sns hot issue

이화 SNS에서 이화벗들에게 가장 뜨거운 관심과 주목을 받았던 이슈를 소개합니다.


 [instagram.com/ewha.w.univ](https://www.instagram.com/ewha.w.univ)


 [blog.naver.com/the\\_ewha](https://blog.naver.com/the_ewha)

 [facebook.com/EwhaWomansUniversity](https://www.facebook.com/EwhaWomansUniversity)


 [twitter.com/EwhaWomansUniv](https://twitter.com/EwhaWomansUniv)

 [youtube.com/ewhauniv](https://www.youtube.com/ewhauniv)

 ewha.w.univ




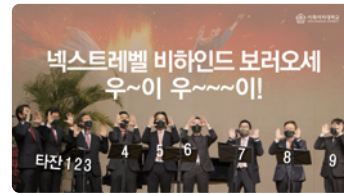
이화벗 크리에이터와 함께하는 [이화라이프] HOLA ABRIL - 2022 Dior Fashion Show - Backstage Tour #이화 #디올 #디올패션쇼 #마리아그라치아인터뷰 #백스테이지 #올라야브릴 #HolaAbril #이화라이프 #이화여자대학교 #이화여대 #이대 #EWHA #UNIV

 ewha.w.univ





벗들이 직접 참여해서 만드는 학생증! 새로운 학생(신분)증을 위한 디자인 공모전을 개최합니다. 벗들의 적극적인 참여를 기다립니다! #벗들참여해요 #내가만드는\_학생증 #디자인공모전 #학생처\_학생지원팀 #이화여자대학교 #이화여대 #이대 #EWHA #UNIV

 ewha.w.univ



매년 이맘때면 돌아오는 화제의 공연. '이화여대 남성교수중창단' 비하인드 연습 영상 공개! 올해는 넥스트레벨이다. 더 이상의 설명은 생략한다. #2022입학식 #입학축하해요 #환영합니다 #이번엔에스파다 #넥스트레벨 #디글과니은을넘나드는춤사위 #남성교수중창단 #이화여자대학교 #이화여대 #이대 #EWHA #UNIV

 ewha.w.univ



이화를 빛낼 22학번 신입생들을 축하하고 환영합니다! Welcome to Ewha #22학번 #신입생 #입학축하해요 #환영합니다 #이제는\_이화인 #호랑이들웰컴 #이화에서\_빛날\_벗들의\_미래를\_응원합니다 #이화캠퍼스 #이화여자대학교 #이화여대 #이대 #EWHA #UNIV #WelcomeToEwha



**이화여자대학교**  
EWA WOMANS UNIVERSITY