

2019년

이화여자대학교 자체평가보고서

2019년 12월 16일



이화여자대학교

자체평가기획위원회

구분	보직	직위	성명
위원장	대외부총장	교수	최대석
부위원장	기획처장	교수	유세경
기획위원	대학원장	교수	김용표
	교무처장	교수	강동범
	학생처장	교수	백옥경
	연구처장	교수	반효경
	교육혁신단장	교수	최대석
	인재개발원장	교수	조일현
	기획처부처장(기획)	교수	최형석
	기획처부처장(평가)	교수	김찬주

자체평가연구·실무위원회

구분	보직	직위	성명	담당 영역
위원장	기획처장	교수	유세경	
총괄 위원	기획처부처장(평가)	교수	김찬주	
연구 위원	기획처부처장(기획)	교수	최형석	1.대학이념 및 경영
	기획처부처장(예산)	교수	이혜성	1.대학이념 및 경영
	교무처부처장	교수	임재한	2.교육 3.교직원
	교무처부처장(학적)	부처장	박혜진	2.교육
	총무처부처장	부처장	박지현	3.교직원
	학생처부처장	교수	최정아	4.교육시설 및 학생지원
	연구처부처장	교수	배현아	5.대학성과 및 사회적 책무
	학생처부처장(학생지원/사회봉사)	부처장	유제욱	5.대학성과 및 사회적 책무

제 I 장 서론

1. 자체평가의 목적

- 대학이 교육기관으로서의 기본요건을 충족하고 있는지 여부를 판정하여 그 결과를 사회에 공표함으로써 대학교육의 질 보증에 대한 정보를 제공하고, 대학의 책무성 강화를 도모하며, 대학교육에 대한 신뢰를 부여할 뿐만 아니라 국제사회에서 고등교육의 국제적 통용성과 교류 협력 증진을 위한 고등교육 질 보장 체제를 구축하고자 함.
- 대학은 「고등교육법」 제11조의2와 「고등교육기관의 자체평가에 관한 규칙」 제3조에 따라 공시정보와 대학이 자율적으로 선정한 지표에 대하여 2년마다 1회 이상 자체평가를 실시하여야 함.
- 본교는 2017년도에 자체평가를 실시하고 공표하였고, 2년 후인 2019년에 자체평가를 실시하여 공표하고자 함.

2. 자체평가의 내용

- 본교의 자체평가는 한국대학평가원의 「대학기관평가인증 편람」의 평가기준에 따라 ①대학이념 및 경영, ②교육, ③교직원, ④교육시설 및 학생지원, ⑤대학성과 및 사회적 책무의 5개 평가영역으로 구성하며, 그 평가영역과 평가부문, 평가준거 등의 세부 내용은 아래와 같음.

표 I - 1 | 자체평가 내용

평가영역	평가부문	평가준거
1. 대학이념 및 경영	1.1 대학경영	1.1.1 교육목표 및 인재상
		1.1.2 발전계획 및 특성화
		1.1.3 대학 자체 평가
	1.2 대학재정	1.2.1 대학재정 확보
		1.2.2 예산 편성 및 집행
		1.2.3 감사
2. 교육	2.1 교육과정	2.1.1 교양교육과정의 편성과 운영
		2.1.2 전공교육과정의 편성과 운영
		2.1.3 교육과정 개선 체제
	2.2 교수·학습	2.2.1 수업
		2.2.2 성적관리
		2.2.3 교수·학습 지원과 개선

평가영역	평가부문	평가준거
3. 교직원	3.1 교수	3.1.1 교원 인사제도
		3.1.2 교원의 처우 및 복지
		3.1.3 교원의 교육 및 연구활동 지원
	3.2 직원	3.2.1 직원 인사제도 및 확보
		3.2.2 직원의 처우 및 복지
		3.2.3 직원 전문성 개발
4. 교육시설 및 학생지원	4.1 교육시설	4.1.1 강의실 및 실험·실습실
		4.1.2 학생 복지시설
		4.1.3 도서관
	4.2 학생지원	4.2.1 학생상담 및 취업지원
		4.2.2 학생활동 지원 및 안전관리
		4.2.3 소수집단학생 지원
5. 대학성과 및 사회적 책무	5.1 대학성과	5.1.1 연구성과
		5.1.2 교육성과
		5.1.3 교육만족도
	5.2 사회적 책무	5.2.1 사회봉사 정책
		5.2.2 사회봉사 실적
		5.2.3 지역사회 기여 및 산학협력

3. 자체평가의 방법

- 자체평가의 절차는 본교 「자체평가에 관한 규정」을 기반으로 진행하였으며, 체계적인 평가 업무를 추진하여 사전준비 및 기본계획 수립, 조직 정비, 평가 추진, 평가 결과 활용 단계로 구분하여 실시함.

■ 사전 준비 및 기본계획 수립

- 본교는 최근 3년간의 교내외 상황을 인지 및 분석하고 이를 자체적으로 진단, 평가할 수 있는 기본 방침 및 목적을 설정하였으며, 이를 기반으로 자체평가 추진 일정 계획과 결과 활용 계획을 수립하였음.

■ 조직 정비

- 자체평가를 체계적으로 운영하기 위하여 ‘자체평가기획위원회’와 ‘자체평가연구·실무위원회’를 구성하였음.
- 자체평가기획위원회는 자체평가의 기본 방향을 설정하고 추진전략을 수립, 자체평가연

구·실무위원회의 활동을 지원하고 심의하며, 대학 구성원이 충분한 인식을 가지고 참여할 수 있도록 지원하였음.

표 I - 2 | 자체평가기획위원회

구분	보직	직위	성명
위원장	대외부총장	교수	최대석
부위원장	기획처장	교수	유세경
기획위원	대학원장	교수	김용표
	교무처장	교수	강동범
	학생처장	교수	백옥경
	연구처장	교수	반효경
	교육혁신단장	교수	최대석
	인재개발원장	교수	조일현
	기획처부처장(기획)	교수	최형석
	기획처부처장(평가)	교수	김찬주

- 자체평가연구·실무위원회는 자체평가 계획에 따라 자체평가를 실시하고, 그 결과보고서를 집필함.

표 I - 3 | 자체평가연구·실무위원회

구분	보직	직위	성명	담당 영역
위원장	기획처장	교수	유세경	
총괄위원	기획처부처장(평가)	교수	김찬주	
연구위원	기획처부처장(기획)	교수	최형석	1.대학이념 및 경영(1.1 대학경영)
	기획처부처장(예산)	교수	이혜성	1.대학이념 및 경영(1.2 대학재정)
	교무처부처장	교수	임재한	2.교육(2.1 교육과정) 3.교직원(3.1 교수)
	교무처부처장(학적)	부처장	박혜진	2.교육(2.2 교수·학습)
	총무처부처장	부처장	박지현	3.교직원(3.2 직원)
	학생처부처장	교수	최정아	4.교육시설 및 학생지원
	연구처부처장	교수	배현아	5.대학성과 및 사회적 책무(5.1 대학성과)
	학생처부처장(학생지원/사회봉사)	부처장	유제욱	5.대학성과 및 사회적 책무(5.2 사회적 책무)

■ 자체평가 추진

- 자체평가기획위원회는 자체평가 기준 및 평가준거 설정 등 자체평가 기본계획을 수립하였음.
- 자체평가연구·실무위원회는 수집한 자료와 관련 서류를 바탕으로 자체평가 기준 및 평가준거에 따라 자체평가를 시행하고 평가 보고서를 작성하였음.

표 I-4 | 자체평가 주요 일정

자체평가 주요 일정	
조직 구성	2019년 2월
자체평가 계획 수립	2019년 8월
자체평가	2019년 8월 ~ 11월
자체평가결과보고서 최종 집필 및 심의	2019년 11월 ~ 12월
자체평가결과보고서 제출 및 홈페이지 게시	2019년 12월

■ 자체평가 결과 활용

- 자체평가연구·실무위원회는 평가기준에 근거하여 자체평가를 시행하고 보고서를 작성하여, 자체평가기획위원회의 심의를 거쳐 총장에게 최종 보고함.
- 최종적으로 완성된 자체평가보고서는 교무회의 및 홈페이지를 통해 구성원에게 공유함으로써 대학 자체평가의 근본 취지와 목적인 대학 교육의 질을 향상시키고 대학발전의 계기로 삼을 수 있는 기회를 마련할 계획임.

제 II 장 대학 현황

1. 대학의 설립목적 및 교육목표

- 이화여자대학교는 1886년 5월 미국 북감리교 선교사인 메리 F. 스크랜튼 여사가 서울 중구 정동 자택에서 단 한 명의 여성을 가르치면서 시작함.
- 133년 역사를 통하여 꾸준히 이어져 오고 있는 이화의 창립이념은 헌장 제1장 제1조에 “대한민국의 교육이념과 기독교 정신에 바탕을 둔 여성의 인간화를 위하여 여성들이 건전한 인격과 교양 및 전문지식을 갖추도록 교육하고, 진취적인 학문 연구와 적극적인 사회봉사를 통하여 국가와 인류사회의 발전에 기여한다.”고 구현되어 있음.
- 이화의 교육이념은 다음과 같은 구체적인 개념들로 표상됨.
 - 첫째, 이화 교육의 뿌리는 기독교 정신임.
 - 둘째, 여성의 완전한 인격화를 위한 신념임.
 - 셋째, 민족을 바탕으로 하여 세계적 보편인을 지향하는 개념임.
 - 넷째, 학문적인 발전을 모색하여 과학적 합리주의를 지향하는 이념임.
 - 다섯째, 창조적이고 개척자적인 지식인의 책임과 사회적 헌신에 대한 가치 이념임.
 - 여섯째, 세계화 시대의 새로운 인류문명 창출에 기여하기 위한 가치 이념임.
- 위와 같은 교육이념은 학칙 제1조에서는 “대한민국의 교육이념과 기독교정신을 바탕으로 하여 학술의 깊은 이론과 그 광범하고 정밀한 응용방법을 교수연구하며, 인격을 도야하여 국가와 인류사회의 발전에 공헌할 수 있는 지도여성을 양성함을 목적으로 한다.”고 규정하고 있음.
- 이화의 교육목적은 성숙한 기독교적 인격과 헌신적 봉사정신, 전문적 학술지식을 바탕으로 남녀 양성평등이 조화롭게 완성된 사회를 구현해 가는 개척자적인 여성 지도인력을 양성하는 것임.
- 이화의 교육을 통하여 길러주고자 하는 성취능력을 교육목표로 구체화하면 아래와 같음.
 - 첫째, 사랑과 섬김의 자세로 국가 및 인류사회 공동체의 유익을 위해 헌신하고 봉사하는 기독교적 인격을 함양함.
 - 둘째, 진취적인 개척 정신을 바탕으로 여성의 인격화와 양성평등 사회 구현을 이끌어 가는 지도자 역량을 함양함.
 - 셋째, 세계화·정보화 시대의 전문 인력으로서 갖추어야 할 국제 수준의 학술지식과 실천능력을 기름.
 - 넷째, 미래사회의 문제를 능동적으로 해결할 수 있는 비판적·창조적 탐구능력을 기름.

2. 주요 연혁

1886

한국 최초의 여성 교육기관 '이화학당'



메리 스크랜튼 선교사(1대 당장)가 서울 정동의 한옥 교사에서 '한국인을 더 나은 한국인으로'라는 교육적 신념 아래 한국 여성을 위한 최초의 근대교육을 시작했다.

1910

여성 고등교육의 문을 연 '대학과' 설립



여성에 대한 당대의 사회적 편견을 딛고 1910년 이화는 '대학과'를 설립했다. 1914년 첫 졸업생 3명이 배출돼 한국 여성 교육사의 새로운 장을 열었다.

1935

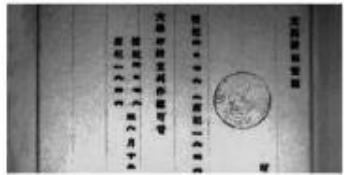
신촌캠퍼스 시대 개막



여성 고등교육기관으로서 기틀을 다진 이화는 정들었던 정동 캠퍼스를 떠나 신촌으로 통지를 옮긴다. 신촌 캠퍼스로 이전한 이화는 종합대학의 꿈을 향한 도약을 시작한다.

1946

한국 최초의 종합대학교 인가



1946년 문교부로부터 종합대학교 제1호 인가를 받음으로써 한국 최초로 종합대학교 시대를 연다. 인문, 사회, 자연, 의학, 예체능 등 모든 전공영역을 교육하여 본격적인 학문연구기관으로서 제2의 탄생을 이룩했다.

1986

백년의 기쁨, 이화 창립 100주년



한국 근대사, 한국 여성사, 한국 근대교육사의 발자취이자 새로운 기점인 이화 창립 100주년을 맞아 21세기 학문과 연구의 중심 대학으로 응비하는 전기를 마련했다.

1995, 2004

'대학종합평가인정제' 최우수



한국대학교육협의회가 교육, 연구, 사회봉사, 교수, 사설설비, 재정경영 등 100여개 항목을 평가한 '대학종합평가인정제' 결과, 이화가 1995년 및 2004년 최우수 대학으로 선정돼 교육의 질적 우수성을 인정받았다.

2006, 2007, 2012

세계 여성인재 양성



한 세기 넘게 축적한 이화의 우수한 교육역량을 세계 여성들에게 나누고자 2006년 EGPP, 2007년 Ewha-KOICA, 2012년 EGEP 프로그램을 개설해 개발도상국 여성인재 양성에 앞장서고 있다.

2008

국내 최대 지하캠퍼스 'ECC' 완공



세계적 건축가 도미니크 페로가 설계한 국내 최대 지하캠퍼스 ECC(Ewha Campus Complex)가 완공됐다. ECC는 자연과 철단이 조화된 친환경 건축물로서 21세기 이화의 새로운 랜드마크가 되었다.

2013~2017

'라이덴 세계대학평가' 5년 연속 1위



전 세계 대학을 대상으로 국제논문의 질적 수준을 평가한 '라이덴 세계대학평가(Leiden Ranking)'에서 5년 연속 국내 종합대학 1위 자리를 지키며 국내 최고 수준의 연구대학임을 입증했다.

2014

글로벌 R&I 중심 '산학협력관' 개관



2011년 세계적 화학총합그룹 '솔베이(Solvay)'와 국내대학 최초로 글로벌 산학협력을 체결한 데 이어, 2014년 국내대학 최초의 글로벌 R&I 센터 '산학협력관'을 개관해 국내 유일 산·학·연·관 협업체제를 구축했다.

2016

신축 기숙사 'E-House' 완공



빠르게 변화하는 교육 환경에 부응하는 미래 인재 육성을 위해 2,600여명 규모의 친환경 미래형 신축 기숙사 'E-House'를 2016년 8월 완공했다. 지하 2층, 지상 5층 규모의 건물 4개 동으로 구성된 'E-House'는 학생들의 주거 고민을 해소할 것으로 기대된다.

2017

직선제 총장 선출



131년 역사 최초로 교수, 직원, 학생, 동창이 모두 참여하는 직선제로 학교 구성원 모두가 참여하여 김혜숙 총장을 선출, 이화학당 이사회에서는 제 16대 총장으로 선임하였다.

2019

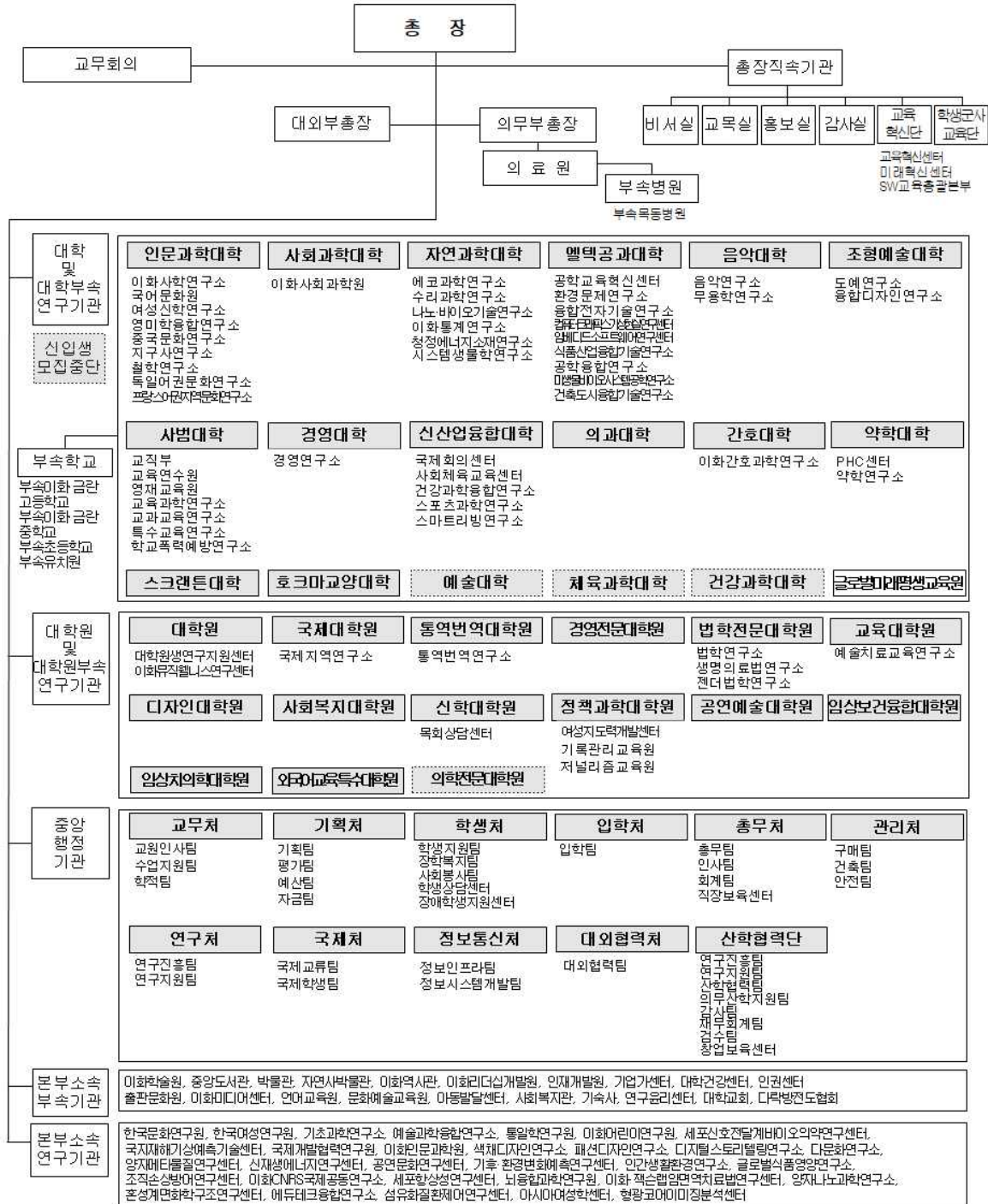
이대서울병원 개원



본교 의료원은 1887년 한국 최초 여성전문병원인 '보구녀관'의 유구한 전통과 역사를 이어받아 이대서울병원 개원을 계기로 4차 산업혁명을 이끌어갈 의료 바이오 인재 양성을 목표로 한층 도약해나갈 계획이다.

3. 행정조직 및 기구표

(2019. 12. 1 현재)



4. 주요보직자 현황

(2019. 12. 1. 현재)

직 위	성명
총장	김혜숙
대외부총장	최대석
의무부총장	문병인
대학원장	김용표
국제대학원장	이인표
통역번역대학원장	최미경
경영전문대학원장/경영대학장	김정권
법학전문대학원장	오종근
교육대학원장	한유경
디자인대학원장/조형예술대학장	조재경
사회복지대학원장	양옥경
신학대학원장	백은미
정책과학대학원장/사회과학대학장	박정수
공연예술대학원장	김효근
임상보건융합대학원장/약학대학장	하헌주
임상치의학대학원장	김선종
외국어교육특수대학원장	심소희
의학전문대학원장/의과대학장	한재진
인문과학대학장	한민주
자연과학대학장	양인상
엘텍공과대학장/공과대학장	임혜숙
음악대학장	강영근
사범대학장	황규호
신산업융합대학장/건강과학대학장	홍나영
간호대학장	김미영
스크랜튼대학장	한평림
호크마교양대학장	최혜원
글로벌미래평생교육원장	조상미
교무처장	강동범
기획처장	유세경
학생처장	백옥경
입학처장	이윤진
총무처장	홍기석
관리처장	이준엽
연구처장	반효경
국제처장	김봉진
정보통신처장	류한영
대외협력처장	최유미
교목실장	장윤재
중앙도서관장	차미경
인재개발원장	조일현
기숙사관장	최혜경

5. 교원 현황

(2019 4. 1. 기준)

전임교원(명)				비전임교원(명)				
총계	교수	부교수	조교수	총계	겸임	초빙	시간강사	기타
962	597	213	152	1,939	200	114	1,053	572

※ 전임교원(교수)에서 총장 제외

6. 직원 현황

(2019 4. 1. 기준)

일반직	기술직	기능직	계약직	기타	계(명)
204	59	52	247	14	576

7. 재학생 현황

(2019 4. 1. 기준)

학부	일반대학원	전문대학원	특수대학원	계(명)
16,088	2,738	965	1,909	21,700

8. 주요 시설 현황

(2019 4. 1. 기준)

교지			교사					
기준면적 (m ²)	보유면적 (m ²)	기준면적 (m ²)	보유면적(m ²)					소계
			기본시설	지원시설	연구시설	부속시설	기타시설	
525,048	545,010	262,524	332,018	122,636	51,607	46,757	21,228	574,246

※ 기준면적은 입학정원기준 면적임

9. 교육과정 편성 및 특색

- 본교의 교육목표인 ①기독교적 인격 함양, ②지도자 역량 함양, ③국제수준의 학술지식과 실천능력 함양, ④비판적·창조적 탐구능력 함양을 위하여 이화의 인재상을 ‘주도적 인재, 지혜로운 인재, 실천하는 인재’의 역량을 갖춘 THE 인재로 설정함. 이러한 교육목표와 인재상에 부합하기 위하여 본교는 교과, 비교과 활동을 통합적으로 관리 운영할 수 있는 THE포트폴리오시스템을 구축하였음. 특히 교과영역의 교육과정은 전문성과 5대 핵심역량을 갖춘 수 있는 교양 및 전공 교육과정으로 편성하고 있음.
- 본교는 시대적·사회적 요구에 부응하는 교양교육과정을 선도적으로 개척해 오고 있으며 학부 교양교육 혁신의 일환으로 2015년 12월 호크마교양대학을 설립하고, 2016학년도 교양 교육과정을 전면 개편함. 교양 교육과정 개편을 통해 기초교양, 핵심교양, 일반교양으로 구성되었던 기존 교양 영역을 각 교과군의 특성화 목표에 따라 HOKMA 5개 영역으로 재편하였고, THE 인재가 갖추어야 할 본교의 5대 핵심역량(지식탐구, 창의융합, 문화예술, 공존공감, 세계시민 역량)에 기반하여 교양 교육과정 체계를 구축함.
- HOKMA 5개 영역인 이화진선미(인성), 사고와표현, 글로벌의사소통, 창의융복합, 미래설계 영역을 각 교과군의 특성에 따라 구성하여 운영함. 특히, 전공을 넘어서 타 영역과의 창의적 융합을 준비·훈련시키고, 융복합 교육을 강화하기 위하여 ‘융합기초’ 교과군을 신설하여 운영하고 있음. 특히 엘텍공과대학 사이버보안전공, 기후에너지시스템공학전공, 휴먼기계바이오공학부의 융복합교육을 위해서는 ‘큐브’ 교과군을 신설하여 운영하고 있음. ‘미래설계’ 영역에서는 미래를 설계할 수 있도록 스스로 도전하고 체험하는 자기주도형 신규 교과목 등을 개발하여 운영하고 있음.
- 본교의 전공교육과정은 THE 인재양성을 도모하기 위하여 교과목별 핵심역량값 설정, TELOS트랙 설정, 창의융합 교과목 신설 등을 반영하여 교과과정을 개편하고 운영하였음.
- 전공교육과정으로 각 전공별로 학생들의 적성과 능력을 고려한 다양한 수요 맞춤형 교육과정을 개발·운영하고 학생들의 자기주도적 학습과 창의적 진로 탐색을 돕기 위해 전공별 수요 맞춤형 ‘텔로스(TELOS)’ 트랙을 시행함. 또한 기초학문분야, 융합학문분야 및 전문분야 진출을 위한 융·복합 지식과 소양 함양을 위한 스크랜튼학부 자기설계전공을 운영함. 학문의 융복합화를 지향하는 학문분야의 시대적 변화와 다양성을 추구하는 외부환경 변화에 대응하기 위하여 다양한 전공간 연계/융합전공을 개발하여 운영함. 기타 본교의 교육목표 및 인재상에 부합하는 인재양성을 위한 다양한 전공교육과정을 운영하고 있음.

10. 예산·결산 현황

(2018학년도 기준)

계정과목	2018학년도 예산		2018학년도 결산	
	금액(천원)	비율(%)	금액(천원)	비율(%)
운영수입	340,709,590,000	77.7	331,102,084,204	77.9
자산및부채수입	92,330,023,000	21.1	84,223,789,576	19.8
미사용전기이월자금	5,260,945,000	1.2	9,764,772,494	2.3
자금수입합계	438,300,558,000	100.0	425,090,646,274	100.0
운영지출	321,816,701,000	73.4	307,906,376,647	72.4
자산및부채지출	112,358,113,000	25.6	108,049,485,539	25.4
미사용차기이월자금	4,125,744,000	0.9	9,134,784,088	2.1
자금지출합계	438,300,558,000	100.0	425,090,646,274	100.0

제 III 장 평가 결과

평가영역 1. 대학이념 및 경영

■ 평가결과 요약

- 본교는 4대 교육목표와 주도하고(T)·지혜롭고(H)·실천하는(E) 인재상을 설정하여 교육이념 및 교육목적 달성을 위한 유기적인 체계를 갖추고 있으며, 개별화된 온라인 학습성과 관리시스템인 ‘THE 포트폴리오’를 구축하여 운영하고 있음.
- 본교는 ‘미래를 개척하는 여성 지성’이라는 비전을 정립하고 3대 핵심전략과 6대 중점 추진과제를 마련하였으며, 1990년대부터 학문 및 사회 환경 변화에 따라 단계적으로 특성화계획을 수립·추진하고 있음.
- 본교는 학내 모든 구성원 간에 내용을 공유하고 의견 및 제안사항을 수렴하여 중장기 발전계획을 수립하였으며, 대내외 환경분석을 통해 도전과제를 도출하고 중점과제를 마련함.
- 발전계획의 추진성과는 정기적으로 각 실행부서의 자체평가를 통해 관리하며 미진한 부분에 대해서는 처장단 회의 등을 통해 개선안을 마련하고 전체교수회의와 전체직원회의를 통해 그 성과를 공유함.
- 본교의 특성화사업인 미래역량육성사업에 참여하는 각 사업단은 매년 자체평가보고서를 제출하고 추진위원회의 평가를 받으며, 평가결과 및 예산 집행률 등을 종합적으로 검토하여 차년도 사업탈락 혹은 예산조정을 실시하여 내실 있고 효율적으로 운영하고 있음.
- 본교는 교육법에 따라 자체평가에 관한 규정을 제정하고 자체평가를 실시하여 그 결과를 홈페이지에 게시하여 공개하고 있으며, 각 실무부서에서는 자체평가 결과에 따라 미진한 부분에 대한 개선방안을 도출하여 업무에 반영하고 있음.
- 대학 재정 확보 상황은 세입 중 등록금 비율이 60.7%, 법인전입금 비율이 2.2%, 기부금 비율이 4.1%로 적절한 수준을 유지하고 있으며, 안정적인 재정확보를 위해 다각적으로 노력하고 있음.
- 예산 편성은 각 기관의 예산 신청 자료를 행정시스템을 통해 받고, 신규 사업에 대해서는 별도 사업계획서를 제출 받아 예산팀에서 검토한 후, 예산심의위원회 심의 과정을 거쳐 부서 구성원과의 협의 및 조정과정을 진행함. 이후 기금운영심의위원회 심의, 대학평의원회 자문, 등록금심의위원회의 심의를 거쳐, 학교법인 이화학당 이사회의

승인을 통해 확정되는 과정으로, 규정된 절차에 따라 적절하게 진행되고 있음.

- 특히 2018학년도 2학기부터 예산팀이 기획처 산하로 이전되었으며, 예산 편성에서 기획처 공동 예산 심의 과정을 포함하는 등 대학의 중장기발전계획 및 특성화계획과 연계한 예산 편성을 위해 노력하고 있음.
- 예산의 집행은 통합회계시스템을 활용하여 매월 관리·분석하고 있으며, 예산 집행 결과를 환류하기 위하여 연도별 결산 및 경상수지 현황을 분석하고, 중·장기재정계획에 대한 시뮬레이션을 실시하여 예산 편성에 반영함.
- 규정에 따라 내부감사와 외부감사를 실시하고 있으며 감사 전담부서를 중심으로 합리적으로 감사를 실시하고 있음.

평가영역 2. 교육

■ 평가결과 요약

- 본교 교육과정은 THE 인재, 즉 주도하는 인재(T), 지혜로운 인재(H), 실천하는 인재(E) 양성을 교육 목표로 하여 교양 및 전공교육과정을 개발하여 운영하고 있음.
- 교양교육과정은 ‘다양한 역량을 갖춘 조화롭고 지혜로운 인재 양성’을 위해 HOKMA 교양교육이념을 5가지 핵심영역(이화진선미(인성), 사고와표현, 글로벌의사소통, 창의융복합, 미래설계)으로 구성하여 체계적으로 운영하고 있음. 이를 위해 호크마교양대학을 설립하여 학부 교양교육을 전면개편하고 효율적으로 운영 및 관리하고 있으며, 단과대학별로 교양학점 이수체계를 유연하게 운영하여 학생들의 선택적인 수업권을 보장하고 있음.
- 전공교육과정은 전공별 인재상에 따라 개편하였으며, 학생들이 성취해야할 핵심 역량과 연계하여 계열이나 전공 특성에 적합하도록 TELOS 트랙, 창의융합 교과목 등 자기주도적인 수요자 맞춤형 교과과정으로 내실화함.
- 학문의 융복합화를 지향하는 학문분야에서는 시대적 변화와 다양성을 추구하는 외부환경의 변화에 적극 대응하기 위하여 유관 전공의 전공과목 중 관련된 교과목을 연계/융합할 수 있는 연계/융합전공을 개발하여 운영하고 있음.
- 수강신청, 수업계획서(강의계획서) 입력, 성적처리 등의 절차 관련 규정 및 지침에 따라 수업 운영을 적절히 하고 있음.
- 학사 일정에 맞추어 수업계획서(강의계획서)를 수립하고 공개를 의무화 하도록 시스템으로 관리하고 있음.
- 분반과 폐강에 대한 기준을 명시하고 엄격하게 적용하여 수업을 관리함.
- 수업평가는 중간평가, 기말평가로 이루어지며, ‘교수자 자체평가’ 또한 운영하고 있음.
- 수업평가 결과를 포털정보시스템을 통하여 공개하고, 결과에 따라 강의우수교원으로 포상을 하거나 승진·승급·정년보장심사·재임용 등의 평가 항목으로 활용하고 있음.
- 수업평가 결과가 저조하거나 인권침해 등이 우려되는 경우는 해당 대학으로 통지하여 개선하도록 하고, 강의력 개선 및 점검을 위한 컨설팅 및 교육 프로그램을 교육혁신센터를 통하여 활용하도록 하고 있음.
- 성적관리 관련 규정을 정비하고 관련 규정에 따라 엄격하게 성적을 관리하고 있음.

- 2017학년도까지 상대평가를 적용하였고, 2018학년도에는 교수자율평가를 도입하여 시범운영하였으며, 2019학년도부터는 교수자율평가를 전면 시행하고 있음.
- 성적 우수자를 위한 다양한 보상과 장학금 제도를 운영하고 있으며, 학업 성적이 부진한 학생들을 관리하고 예방하는 프로그램을 학생과 관리부서(학적팀), 지도교수, 학부모, 학생상담센터, 교육혁신센터가 협력한 통합관리체계로 구축 운영하고 있음.
- 교수, 학습 지원 전담조직으로서 교육혁신센터와 MOOC 센터를 둔 교육혁신단을 2018년 교육혁신센터로 통합하고, 교수역량 및 학습역량 강화를 위한 각종 프로그램을 교육혁신단 산하 기관인 교육혁신센터에서 전담하도록 조직과 업무를 개편함.
- 연간 10억 원 이상의 예산을 3개년 이상 확보하여 교수 학습지원, 온라인교육지원, 교육환경개선사업 등을 지속적으로 운영함.
- 온라인-오프라인의 융합적 교수·학습 환경을 구축하여 스마트 이화를 구현하고 있으며 데이터와 사례를 기반으로 주제별 맞춤형 다양한 프로그램을 운영함.

평가영역 3. 교직원

■ 평가결과 요약

- 본교는 구성원들의 의견수렴과 학교의 인력 수급계획 등에 근거하여 매년 교육충원 계획을 수립하고, 합리적이고 공정한 절차에 따라 우수한 교원을 확보하고 있음.
- 교원의 임용은 공개채용과 특별채용으로 구분하여 채용분야, 채용인원, 지원 자격, 심사기준 등 임용절차를 공정하게 진행하고 있음.
- 전공 및 세부 연구 분야별 특성을 고려하여 평가 및 지원제도를 운영하고 있으며, 교원종합평가 결과는 교원의 승진, 재임용, 정년보장 임용 기준 등으로 다양하게 활용하여 대학의 교육 및 연구 경쟁력을 강화하고 있음.
- 매주 처장회의, 매월 교무회의 및 매학기별 주요 보직자 워크숍, 전체교수회의 등을 개최함으로써 구성원들의 의견을 수렴하고 있으며, 신입교원 임용제도, 교원종합평가, 교원의 승진, 재임용제도 등 대학 현안을 중심으로 다양한 의견을 수렴하여 관련 제도를 보완해 나가고 있음.
- 본교는 교원보수규정에 의거하여 교원에게 적절한 수준의 보수가 지급되고 있으며, 다양한 복지제도 및 편의시설을 운영함으로써 교원의 연구 및 교육 전문성 제고를 위해 힘쓰고 있음.
- 본교는 교원의 교육, 연구 전문성 제고를 위해 국내외 학술지 등재비 지원, 영문교열 지원, 공연·전시 지원, 국제학술대회 참가경비지원 등 다양한 행·재정적 지원을 하고 있음. 또한 연구조교, 수업조교를 지원하여 교수의 연구경쟁력 향상을 도모하고 있음.
- 교수법 모임 등 교수의 교수법 개발 지원 프로그램을 운영하여 교수법 향상을 도모하고 그 결과 학습자의 강의만족도가 동시에 향상되고 있음.
- 강사에 대해서는 4대 보험 중 국민건강보험을 제외한 국민연금, 산재보험, 고용보험을 지원하고 있으며, 강의 준비 및 휴식 등을 위한 공동연구실 또는 강사휴게실을 각 단과대학별로 마련하여 운영하고 있음. 또한 매학기 강의 우수 시간강사를 선정하여 포상금과 표창장을 수여하고 있음.
- 대학의 원활한 행정 수행을 위해 직원1인당 학생 수 39명의 적정 규모를 안정적으로 유지하고 있으며, 직무 특성에 적합한 운영 형태를 고려하여 대학운영의 효율성과 효과성을 높이고 있음.
- 대내외 환경변화를 반영하여 장·단기적 우수인력 확보계획을 수립하고 공정하고 합리적인 채용절차를 거치고 있음.

- 각 직종별 직급체계를 가지고 직급에 따른 역할과 책임을 부여하고 직무능력 향상을 위한 동기부여에 활용하고 있으며, 각 부서의 직무특성 및 직원의 직무역량과 경력개발계획 등을 고려하여 적재적소에 인력이 배치될 수 있도록 함.
- 직원의 업무성과, 업무역량 등을 종합적으로 평가하기 위해 인사평가 규정을 제정하여 규정에 근거한 직원평가를 매년 실시하고, 그 결과를 승진 및 재임용 등에 적절히 활용하고 있음.
- 직원의 복지향상과 업무역량 향상을 위해 다양한 복지제도를 운영하고 있음.
- 직원의 직무역량 및 전문성을 강화하기 위해 교육의 목적과 특성에 따른 다양한 형태의 교육을 체계적으로 제공하고 있음.

평가영역 4. 교육시설 및 학생지원

■ 평가결과 요약

- 본교는 수업 및 실험·실습 공간으로 학생 1인당 강의실 면적 1.92㎡, 실험·실습실 면적 6.14㎡을 확보하고 실험·실습기자재 구입비 953.67천원을 지원하며 이를 안전점검과 안전교육을 통해 유지관리하고 있음.
- 학생 복지시설의 경우, 기숙사 수용률이 21.4%이며 학생들의 거주안정성과 거주 만족도 향상을 위해 우선입사제도를 확대 운영함. 또한 기숙사 및 학생 복지시설 만족도 조사를 통해 학생복지시설의 접근성과 사용성을 개선하며 학생수요에 부합하는 학생복지시설을 체계적으로 관리 운영하고 있음.
- 도서관은 교육의 품질 및 교수·학습의 수월성 증진을 위해 학술정보시스템 기반 정보화 환경을 구축함. 최근 3년간 학생 1인당 연간 자료구입비 최근 3년 평균 223,440원, 재학생 1000명당 도서관 직원 수는 평균 1.8명이며, 다양한 교수·학습 프로그램을 제공하며 효율적으로 운영하고 있음.
- 학생상담센터의 경우, 전문상담원을 2016년 8명에서 2019년 13명으로 확충하여 신입생, 재학생, 유학생별 맞춤형 상담을 운영하고 있음. 인재개발원의 경우, 학생-인재개발원-취업멘토교수의 상호 유기적 상담체계를 구축하여 맞춤형 진로 컨설팅 및 심리상담 지원시스템을 운영함.
- 본교는 학생활동을 행·재정적으로 지원하고 교육부 지침에 근거한 안전관리와 정보보호를 위한 노력하고 있음.
- 특별한 배려와 지원이 필요한 소수집단 학생을 위해 전담부서 설치 및 도우미제도를 운영하며 이들의 대학생활 지원을 위한 전문화된 시설을 구비하고 있음.

평가영역 5. 대학성과 및 사회적 책무

■ 평가결과 요약

- 전임 교원들의 우수 논문 실적, 졸업생 진학, 학생 창업, 학부 및 대학원생의 교육 만족도, 학생들의 사회봉사 활동 지원, 기술 이전 및 지식 재산권 실적 등에서 질적, 양적인 향상이 이루어짐.
- 졸업생의 최근 3년 간 취업률은 여학생 기준 전국 최상위권으로 유지되고 있음.
- 학부 재학생 만족도 조사는 지속적으로 상승하고 있음.
- 본교는 기독교적 설립이념에 따라 사랑과 섬김을 실천하기 위해 노력하고 있으며 인류사회에 공헌하는 공존공영의 인격 함양과 공동체 사회에서의 사회적 책임을 실천하기 위하여 봉사 전담부서와 전담인력을 배치하여 사회봉사 및 사회공헌활동을 적극적으로 추진하고 있음.
- 사회봉사교과목과 교내 봉사프로그램 뿐만 아니라 지방자치단체, 공공기관, 대학사회봉사협의회, 사회봉사NGO 등과 연계하여 다양한 봉사활동을 진행하고 있으며 이를 통해 봉사지역과 수혜자를 지속적으로 확장하고 있음.